

Uchwała Nr 470/2018

Zarządu Powiatu w Nowym Dworze Gdańskim

z dnia 11 kwietnia 2018 r.

**w sprawie uchwalenia Regulaminu Organizacyjnego Domu Pomocy Społecznej „MORS”
w Stegnie.**

Na podstawie art. 36 ust. 1 ustawy z dnia 5 czerwca 1998 r. o samorządzie powiatowym (t.j. Dz. U. z 2017 r. poz. 1868 ze zm.):

§ 1.

Uchwała się regulamin organizacyjny Domu Pomocy Społecznej „MORS” w Stegnie stanowiący załącznik do niniejszej Uchwały.

§ 2.

Wykonanie Uchwały powierza się Dyrektorowi Domu Pomocy Społecznej „MORS” w Stegnie.

§ 3.

Traci moc Uchwała Nr 393/2017 Zarządu Powiatu w Nowym Dworze Gdańskim z dnia 1 sierpnia 2017 r. w sprawie uchwalenia Regulaminu Organizacyjnego Domu Pomocy Społecznej „MORS” w Stegnie

§ 4.

Uchwała wchodzi w życie z dniem podjęcia.

Starosta
(-)
Zbigniew Ptak

UZASADNIENIE

Wprowadzenie zmian w Regulaminie Organizacyjnym Domu Pomocy Społecznej „MORS” w Stegnie wynika z konieczności dostosowania jego struktury organizacyjnej do obecnych potrzeb w zakresie realizacji usług opiekuńczych, rehabilitacyjnych jak również obsługi administracyjnej oraz w zakresie ochrony danych osobowych.

Wprowadzane do Regulaminu zmiany są też wynikiem między innymi realizacji zaleceń pokontrolnych z dnia 12.02.2018 r. wydanych przez Pomorski Urząd Wojewódzki Wydział Polityki Społecznej z kontroli Domu Pomocy Społecznej „MORS” w Stegnie przeprowadzonej w dniach 29.11.- 06.12.2017 r.

W strukturze organizacyjnej Domu Pomocy Społecznej „MORS” w Stegnie, wydziela się w Dziale Rehabilitacyjno-Terapeutycznym dwa zespoły: Zespół Terapeutyczny, którego zadaniem jest realizacja usług na rzecz mieszkańców stałych, oraz Zespół Rehabilitacyjny do którego podstawowych zadań należy obsługa turnusów rehabilitacyjnych. Zastosowanie podziału z wyszczególnieniem realizowanych zadań uzasadnione jest ze względu na konieczność dokładnego określenia pracowników wchodzących w skład tzw. „zespołu terapeutyczno-opiekuńczego” na podstawie, którego wylicza się wskaźnik zatrudnienia odpowiedni dla danego typu domu pomocy społecznej.

Proponuje się likwidację w Dziale Rehabilitacyjno-Terapeutycznym 1 etatu pokojowej, 1 etatu terapeuty zajęciowego a zwiększenie w tym dziale zatrudnienia o 1 etat technika fizjoterapii. Jest to niezbędne dla zabezpieczenia realizacji usług rehabilitacyjnych w szczególności przyłóżkowo, mieszkańcom leżącym.

W Dziale Opiekuńczo-Medycznym likwiduje się jeden etat pielęgniarki natomiast proponuje się zwiększenie zatrudnienia o 4 etaty opiekuna. Podyktowane jest to stale wzrastającymi potrzebami w zakresie zabezpieczenia mieszkańcom Domu Pomocy Społecznej „MORS” w Stegnie całodobowej opieki i usług wspomagających oraz utrzymania odpowiedniego dla danego typu domu pomocy społecznej (dla osób w podeszłym wieku oraz osób przewlekle somatycznie chorych) wskaźnika zatrudnienia pracowników zespołów terapeutyczno-opiekuńczych bezpośrednio świadczących usługi mieszkańcom.

W związku z wprowadzanymi zmianami przepisów o ochronie danych osobowych wynikających z Rozporządzenia Parlamentu Europejskiego i Rady (UE) 2016/679 z dnia 27 kwietnia 2016 r. w sprawie ochrony osób fizycznych w związku z przetwarzaniem danych

osobowych i w sprawie swobodnego przepływu takich danych oraz uchylenia dyrektywy 95/46/WE (ogólne rozporządzenie o ochronie danych), na podstawie art. 37, ust. 1 i 6 ww. Rozporządzenia, proponuje się zwiększenie zatrudnienia o 0,25 etatu i utworzenie w samodzielny stanowiska Inspektora ochrony danych . Funkcja Inspektora ochrony danych nie powinna wiązać się z wykonywaniem innych obowiązków w zakresie działalności Domu Pomocy Społecznej „MORS” w Stegnie, bowiem musi on sprawować w imieniu administratora danych czynności kontrolne, nadzorcze a także szkoleniowe i doradcze dla wszystkich pracowników przetwarzających dane osobowe.

Reasumując, wymagane jest zwiększenie poziomu zatrudnienia o 2,25 etatu w stosunku do dotychczasowej struktury.

Środki finansowe niezbędne do realizacji powyższych zmian będą zabezpieczone w ramach budżetu Domu Pomocy Społecznej „MORS” w Stegnie.

Starosta
(-)
Zbigniew Ptak

Załącznik do Uchwały Nr 470/2018
Zarządu Powiatu w Nowym Dworze Gdańskim
z dnia 11 kwietnia 2018 r.

Regulamin Organizacyjny

Domu Pomocy Społecznej „MORS” w Steganie

Stegna, marzec 2018 r.

§ 1.

1. Dom Pomocy Społecznej „MORS” w Stegnie działa na podstawie:
 - 1) ustawy z dnia 12 marca 2004 r. o pomocy społecznej (tj. Dz.U. z 2017 r. poz. 1769 ze zm.),
 - 2) rozporządzenia Ministra Pracy i Polityki Społecznej z dnia 23 sierpnia 2012 r. w sprawie domów pomocy społecznej (Dz. U. z 2012 r. poz. 964 ze zm.),
 - 3) ustawy z dnia 5 czerwca 1998 r. o samorządzie powiatowym (tj. Dz. U. z 2017 r. poz. 1868 ze zm.),
 - 4) ustawy z dnia 13 listopada 2003 r. o dochodach jednostek samorządu terytorialnego (tj. Dz. U. z 2017 r. poz. 1453 ze zm.),
 - 5) ustawy z dnia 27 sierpnia 2009 r. o finansach publicznych (tj. Dz. U. z 2017 r. poz. 2077),
 - 6) rozporządzenia Rady Ministrów z dnia 18 marca 2009 r. w sprawie wynagradzania pracowników samorządowych (tj. Dz. U. z 2014 r. poz. 1786 ze zm.).

2. Jeżeli w dalszej części Regulaminu Organizacyjnego mowa o Domu – rozumie się przez to Dom Pomocy Społecznej „MORS” w Stegnie.

§ 2.

1. Dom Pomocy Społecznej „MORS” w Stegnie, jest samodzielną budżetową jednostką organizacyjną, podległą Zarządowi Powiatu w Nowym Dworze Gdańskim.
2. Dom Pomocy Społecznej „MORS” w Stegnie jest domem pomocy społecznej przeznaczonym dla osób w podeszłym wieku i przewlekle somatycznie chorych.
3. Dom Pomocy Społecznej w Stegnie posiada 130 miejsc dla mieszkańców Domu w tym 70 miejsc dla osób w podeszłym wieku oraz 60 dla osób przewlekle somatycznie chorych..
4. Siedzibą Domu jest Stegna, ul. Morska 11.
5. Domem kieruje Dyrektor, którego powołuje i odwołuje Zarząd Powiatu w Nowym Dworze Gdańskim, po zasięgnięciu opinii Dyrektora Powiatowego Centrum Pomocy Rodzinie w Nowym Dworze Gdańskim.
6. Zarząd Powiatu w Nowym Dworze Gdańskim jest zobowiązany do zapewnienia, organizowania i prowadzenia usług o określonym w standardzie Domu Pomocy Społecznej „MORS” w Stegnie o zasięgu ponadgminnym.

§ 3.

1. Dom świadczy usługi określone w Statucie uchwalonym uchwałą Rady Powiatu w Nowym Dworze Gdańskim w zakresie zapewnienia jego mieszkańcom całodobowej opieki i zaspokojenia ich niezbędnych potrzeb bytowych, opiekuńczych i wspomagających.
2. Dom może świadczyć dodatkowe odpłatne usługi opiekuńcze i rehabilitacyjne dla osób nie będących jego stałymi mieszkańcami.
3. Organizacja Domu, zakres i poziom usług świadczonych przez Dom uwzględnia w szczególności wolność, intymność, godność, poczucie bezpieczeństwa mieszkańców Domu oraz stopień ich fizycznej sprawności.

§ 4.

Dom jako jednostka organizacyjna pomocy społecznej świadczy na poziomie obowiązującego standardu osobom wymagającym całodobowej opieki z powodu wieku lub choroby usługi bytowe, opiekuńcze i wspomagające w formach i zakresie wynikającym z indywidualnych potrzeb mieszkańców oraz umożliwia korzystanie ze świadczeń przysługujących z tytułu powszechnego ubezpieczenia zdrowotnego, a mianowicie:

1. bytowe, zapewniając:
 - 1) miejsce zamieszkania;
 - 2) wyżywienie;
 - 3) utrzymanie czystości;
 - 4) niezbędną odzież i obuwie w zależności od pory roku.
2. opiekuńcze, polegające na :
 - 1) pomocy w czynnościach życia codziennego;
 - 2) organizacji czasu wolnego;
 - 3) pielęgnacji;
 - 4) zapewnieniu dostępności do świadczeń zdrowotnych i medycznych;
 - 5) niezbędnej pomocy w załatwianiu spraw osobistych i urzędowych.
3. wspomagające, polegające na :
 - 1) umożliwieniu udziału w terapii zajęciowej;
 - 2) podnoszeniu sprawności i aktywizowaniu mieszkańców;
 - 3) umożliwieniu zaspokajania potrzeb religijnych i kulturalnych;
 - 4) zapewnieniu warunków do rozwoju samorządności mieszkańców;
 - 5) stymulowaniu nawiązywania, utrzymywania i rozwijania kontaktu z rodziną i środowiskiem;
 - 6) działaniu zmierzającym do usamodzielnienia mieszkańca zgodnie z jego wolą i w miarę jego możliwości;
 - 7) zapewnieniu bezpiecznego przechowywania środków pieniężnych i przedmiotów wartościowych;
 - 8) zapewnieniu przestrzegania praw mieszkańców oraz dostępności do informacji o tych prawach;
 - 9) sprawnym załatwianiu skarg i wniosków mieszkańców;
 - 10) organizacji świąt, uroczystości okazjonalnych oraz umożliwianie udziału w imprezach kulturalnych i turystycznych;
 - 11) umożliwianiu korzystania przez mieszkańców z biblioteki;
 - 12) umożliwianiu kontaktu z kapłanem i udział w praktykach religijnych zgodnie z wyznaniem mieszkańców;
 - 13) zapewnieniu regularnego kontaktu z Dyrektorem Domu w określonych dniach tygodnia i godzinach, podanych do wiadomości na tablicy ogłoszeń;
 - 14) sprawianiu pogrzebu zgodnie z wolą i wyznaniem zmarłego mieszkańca Domu.

§ 5.

1. Dyrektor Domu zawiadamia pisemnie osobę skierowaną o terminie przyjęcia do Domu.
2. O przyjęciu do Domu osoby skierowanej Dyrektor Domu zawiadamia niezwłocznie Powiatowe Centrum Pomocy Rodzinie w Nowym Dworze Gdańskim.

§ 6.

Osoba ubiegająca się o pobyt w Domu Pomocy Społecznej jest kierowana do Domu na czas nieokreślony, chyba że wystąpi ona lub jej przedstawiciel ustawowy, opiekun prawny, z wnioskiem o pobyt w Domu na czas określony.

§ 7.

W nagłych przypadkach, wynikających ze zdarzeń losowych lub na podstawie postanowienia sądu, przyjęcie do Domu może nastąpić poza kolejnością oraz bez przedłożenia dokumentów. Dokumenty te powinny zostać skompletowane przez ośrodek pomocy społecznej w terminie trzech miesięcy od dnia przyjęcia tej osoby do Domu.

§ 8.

1. Pracownik socjalny Domu przed przyjęciem nowego mieszkańca ustala aktualną sytuację socjalno – bytową osoby oczekującej w miejscu zamieszkania lub pobytu.
2. Pracownik socjalny Domu udziela w/w osobie informacji o zasadach pobytu i sposobie funkcjonowania Domu.
3. Nowemu mieszkańcowi przydziela się „pracownika pierwszego kontaktu”.
4. Działanie wynikające z indywidualnego planu wspierania mieszkańca koordynuje pracownik Domu, zwany „pracownikiem pierwszego kontaktu”, wskazany przez mieszkańca Domu, jeżeli wybór ten jest możliwy ze względu na stan zdrowia mieszkańca i organizację pracy Domu.
5. Mieszkaniec ma prawo zmiany „pracownika pierwszego kontaktu”.
6. Nowo przybyły mieszkaniec powinien być zapoznany z obowiązującymi procedurami w Domu oraz swoimi prawami i obowiązkami, oraz o dostępnych formach pomocy i zabezpieczeniach finansowych i majątkowych stosowanych przez Dom.
7. W Domu działają powołane przez Dyrektora Domu zespoły terapeutyczno – opiekuńcze odpowiednie dla danego typu domu tj. dla osób w podeszłym wieku oraz dla osób przewlekle somatycznie chorych , składające się z pracowników Domu .

Do zadań zespołu terapeutyczno-opiekuńczego należy :

- 1) określenie indywidualnych potrzeb i możliwości psychofizycznych mieszkańców oraz odpowiadających temu zakresów świadczonych usług przez Dom zgodnie ze standardem;
- 2) opracowanie planów zmierzających do adaptacji nowych mieszkańców do warunków Domu;
- 3) opracowanie planów wspierania mieszkańców;
- 4) wspólna z mieszkańcem Domu ich realizacja.

§ 9.

1. Mieszkańcy mają prawo do organizowania samorządu, reprezentowanego przez Radę Mieszkańców Domu.
2. Do zadań Rady Mieszkańców Domu przede wszystkim należy współpraca z Dyrektorem Domu w zakresie:
 - 1) kształtowania i rozwijania właściwych stosunków między personelem a mieszkańcami;
 - 2) kształtowania odpowiednich stosunków ze środowiskiem zewnętrznym, tj. z osobami korzystającymi z usług świadczonych przez Dom i z osobami odwiedzającymi mieszkańców;
 - 3) realizacji zadań wynikających z pracy zespołu terapeutyczno – opiekuńczego;
 - 4) zaspokajania potrzeb bytowych i kulturalnych mieszkańców;
 - 5) organizowania opieki nad mieszkańcami Domu w przypadku dłuższego pobytu w szpitalu.

§ 10.

1. Mieszkańcy Domu mają prawo do:
 - 1) godnego traktowania przez współmieszkańców i pracowników;
 - 2) uczestniczenia w podejmowaniu decyzji w sprawach osobistych;
 - 3) wyboru pracownika pierwszego kontaktu;
 - 4) uczestniczenia w pracach samorządu i wyboru do organów samorządu;
 - 5) zgłaszania skarg i wniosków do samorządu i dyrektora Domu;
 - 6) regularnego kontaktu z Dyrektorem Domu w określonych dniach tygodnia i godzinach, podanych do wiadomości na tablicy ogłoszeń;
 - 7) nawiązywania, utrzymywania i rozwijania kontaktu z rodziną i środowiskiem;
 - 8) przyjmowania odwiedzin krewnych i znajomych;
 - 9) korzystania z wyposażenia Domu, sprzętów i urządzeń w nim się znajdujących;
 - 10) otrzymania (jeżeli nie posiada i nie ma możliwości zakupu z własnych środków) odzieży i obuwia dostosowanych do ich potrzeb i pory roku;
 - 11) otrzymania (jeżeli nie posiada i nie ma możliwości zakupu z własnych środków) środków czystości i środków higienicznych;
 - 12) realizacji potrzeb religijnych i kulturalnych;
 - 13) pomocy personelu w załatwianiu spraw urzędowych i innych;
 - 14) udziału w wycieczkach, wyjazdach i imprezach kulturalnych organizowanych przez pracowników Domu;
 - 15) samodzielnego organizowania czasu wolnego;
 - 16) przebywania poza Domem po uprzednim zawiadomieniu pracowników.
2. Do obowiązków mieszkańców Domu należy:
 - 1) dbanie o estetykę i kulturę w miejscu zamieszkania;

- 2) przestrzeganie czystości i higieny osobistej;
- 3) przestrzeganie zasad i norm życia społecznego oraz przepisów porządkowych obowiązujących w Domu;
- 4) poszanowanie wyposażenia Domu;
- 5) przestrzeganie ciszy nocnej, która obowiązuje w godzinach od 22⁰⁰ do godziny 6⁰⁰;
- 6) zawiadamianie pracowników o nagłych wypadkach zasłabnięć, zachorowań, odmiennych zachowań współmieszkańców;
- 7) naprawianie wyrządzonych szkód materialnych i ponoszenia obciążeń finansowych za wyrządzone szkody;
- 8) zakaz korzystania z przedmiotów lub rzeczy należących do innych mieszkańców bez ich zgody;
- 9) zakaz palenia tytoniu w pokojach;
- 10) ponoszenia opłat za pobyt w Domu zgodnie z obowiązującymi przepisami.

§ 11.

1. Dom pokrywa w całości wydatki związane z zapewnieniem całodobowej opieki mieszkańcom oraz zaspokojeniem ich niezbędnych potrzeb bytowych i społecznych.
2. Podstawę gospodarki finansowej stanowi plan finansowy dochodów i wydatków na rok budżetowy .
3. Nadzór nad prowadzoną przez Dom gospodarką finansową sprawuje Zarząd Powiatu w Nowym Dworze Gdańskim.

§ 12.

1. Dyrektor kieruje Domem i odpowiada za właściwe jego funkcjonowanie oraz pracę pracowników.
2. Dyrektor jest służbowym przełożonym wszystkich pracowników.
3. Dyrektor kieruje Domem przy pomocy Zastępcy Dyrektora i Kierowników Działów.
4. Dyrektor Domu zatrudnia i zwalnia pracowników Domu.
5. Dyrektora Domu w czasie jego nieobecności (urlop, choroba, wyjazdy służbowe) zastępuje Zastępca Dyrektora.
6. Pracownicy zatrudnieni w Domu wykonują swoją pracę na podstawie zakresu obowiązków ustalonego przez Dyrektora i innych przepisów prawa.
7. Schemat organizacyjny Domu określa Załącznik Nr 1 do niniejszego Regulaminu.
8. Strukturę schematu organizacyjnego określa Załącznik Nr 2 do niniejszego Regulaminu.

§ 13.

Do zakresu kompetencji zastrzeżonych wyłącznie dla Dyrektora należy:

1. reprezentowanie Domu na zewnątrz,
2. wydawanie zarządzeń wewnętrznych,
3. nawiązywanie i rozwiązywanie stosunków pracy z pracownikami Domu,
4. decydowanie o zawarciu przez Dom umów cywilnoprawnych i ich podpisywanie.

§ 14.

1. W Domu tworzy się następujące działy, zespoły i stanowiska samodzielne :

- 1) Dział Finansowo –Księgowy;
- 2) Dział Gospodarczy i Obsługi;
- 3) Dział Opiekuńczo – Medyczny;
- 4) Dział Rehabilitacyjno-Terapeutyczny:
 - a. Zespół terapeutyczny
 - b. Zespół rehabilitacyjny
- 5) Inspektor danych osobowych

§ 15.

1. Do zadań Dyrektora Domu należy :

- 1) nadzór nad prawidłowym funkcjonowaniem Domu;
- 2) zapewnienie mieszkańcom Domu całodobowej opieki oraz zaspokajanie ich niezbędnych potrzeb bytowych , opiekuńczych, wspomagających , społecznych i religijnych o określonym standardzie a także umożliwienie mieszkańcom korzystania ze świadczeń przysługujących z tytułu powszechnego ubezpieczenia zdrowotnego;
- 3) kształtowanie i prowadzenie polityki kadrowej Domu;
- 4) zawieranie umów cywilnoprawnych i reprezentowanie Domu w czynnościach prawnych w zakresie pełnomocnictw udzielonych przez Zarząd Powiatu w Nowym Dworze Gdańskim;
- 5) racjonalna gospodarka środkami finansowymi;
- 6) ochrona danych osobowych pracowników i mieszkańców;
- 7) wydawanie zarządzeń wewnętrznych i instrukcji regulujących organizację i działalność Domu;
- 8) rozstrzyganie i załatwianie spraw zgłaszanych w trybie skarg i wniosków;
- 9) koordynowanie działalności podległych działów;
- 10) organizacja szkoleń i doskonalenia zawodowego pracowników Domu;
- 11) utrzymanie regularnego kontaktu z mieszkańcami w określonych dniach tygodnia i godzinach, podanych do wiadomości na tablicy ogłoszeń.

2. Do zadań Zastępcy Dyrektora należy w szczególności:

- 1) prowadzenie kampanii promocyjnych w kraju i zagranicą usług świadczonych przez Dom;
- 2) poszukiwanie i pozyskiwanie pozabudżetowych środków finansowych;
- 3) planowanie, wytyczanie kierunków działania, organizacja pracy oraz właściwy podział pracy pomiędzy stanowiskami pracy podległych działów Rehabilitacyjno – Terapeutycznego oraz Gospodarczego i Obsługi;
- 4) opracowanie zakresów czynności pracownikom podległych działów;

- 5) podejmowanie decyzji oraz wydawanie dyspozycji w granicach wynikających z zakresu działania nadzorowanych działów;
- 6) nadzór nad terminowym wykonywaniem zadań działów Rehabilitacyjno – Terapeutycznego oraz Gospodarczego i Obsługi ;
- 7) przedkładanie Dyrektorowi wniosków wynikających z analizy realizacji organizacji pracy podległych działów oraz projektów przychodów i wydatków budżetowych do opracowania rocznych planów finansowych.

§ 16.

1. Działem Finansowo – Księgowym kieruje Główny Księgowy.
2. Nadzór nad pracą działu sprawuje Dyrektor Domu.
3. Obowiązki i uprawnienia Głównego księgowego określają odrębne przepisy zawarte w ustawach o rachunkowości i finansach publicznych.
4. Do zakresu zadań Działu Finansowo - Księgowego należy w szczególności :
 - 1) zorganizowanie sporządzania, przyjmowania, obiegu, archiwizowania i kontroli dokumentów w sposób zapewniający właściwy przebieg operacji gospodarczych, sporządzanie kalkulacji wynikowych kosztów oraz sprawozdawczości finansowej;
 - 2) rzetelne i bieżące prowadzenie ksiąg rachunkowych w sposób określony w zakładowym planie kont;
 - 3) opracowanie planów finansowych, ich ewidencji i zmian;
 - 4) obsługa kasowa Domu;
 - 5) realizowanie wydatków osobowych i prowadzenie dokumentacji i ewidencji zgodnie z obowiązującymi przepisami;
 - 6) wykonywanie dyspozycji środkami pieniężnymi zgodnie z przepisami dotyczącymi zasad wykonywania budżetu;
 - 7) zapewnienie pod względem finansowym prawidłowości umów zawieranych przez jednostkę;
 - 8) przestrzeganie zasad rozliczeń finansowych i ochrony wartości pieniężnych;
 - 9) dokonywanie wstępnej kontroli zgodności operacji gospodarczych i finansowych z planem finansowym;
 - 10) dokonywanie wstępnej kontroli kompletności i rzetelności dokumentów dotyczących operacji gospodarczych i finansowych;
 - 11) analiza wykorzystania przydzielonych środków finansowych;
 - 12) opracowywanie projektów przepisów wewnętrznych dotyczących prowadzenia rachunkowości;
 - 13) prowadzenie spraw kadrowych pracowników Domu;
 - 14) prowadzenie ewidencji, rejestrów kadrowych oraz indywidualnych akt pracowników;
 - 15) przyjmowanie skarg i odwołań wynikających ze stosunku pracy;
 - 16) nadzór i kontrola przestrzegania dyscypliny pracy Domu;

- 17) nadzór i kontrola nad opracowaniem zgodnie z kodeksem pracy grafików pracy działów Domu i ich realizacją;
- 18) prowadzenie kart czasu pracy, rozliczanie czasu pracy zgodnie z regulaminem pracy;
- 19) ustalenie uprawnień pracowników do dodatku za wysługę lat i nagród jubileuszowych;
- 20) prowadzenie spraw związanych z uprawnieniami pracowników do emerytur, rent indywidualnych;
- 21) prowadzenie spraw urlopów wypoczynkowych, bezpłatnych, wychowawczych i opiekuńczych i szkoleniowych;
- 22) organizacja i techniczna obsługa narad i spotkań;
- 23) projektowanie i nadzór na funkcjonowaniu systemu przepływu informacji;
- 24) prowadzenie archiwum zakładowego;
- 25) organizacja praktyk zawodowych uczniów i studentów;
- 26) obsługa Funduszu Socjalnego;
- 27) opracowanie obowiązującej sprawozdawczości statystycznej, analiz i informacji dotyczących pracowników Domu;
- 28) opracowanie planów szkoleń pracowników Domu;
- 29) organizowanie kursów, szkoleń;
- 30) obsługa sekretariatu Domu;
- 31) opracowanie projektów regulaminów wewnętrznych Domu,(regulamin pracy, regulamin nagród regulamin wynagradzania, regulamin Zakładowego Funduszu Socjalnego) i ich aktualizacja w przypadku zmian przepisów prawa.

§ 17.

1. Działem Gospodarczym i Obsługi kieruje Zastępca Dyrektora .
2. Nadzór nad pracą działu sprawuje Dyrektor Domu.
3. Do zakresu działania Działu Gospodarczego i Obsługi należy :
 - 1) planowanie, wytyczanie kierunków działania, organizacja pracy oraz właściwy podział pracy pomiędzy stanowiskami pracy podległego działu Gospodarczego i Obsługi;
 - 2) opracowanie zakresów czynności pracownikom podległego działu;
 - 3) podejmowanie decyzji oraz wydawanie dyspozycji w granicach wynikających z zakresu działania nadzorowanego działu;
 - 4) odpowiedzialność za bezpieczeństwo i higienę pracy pracowników domu oraz przestrzeganie przepisów przeciwpożarowych;
 - 5) nadzór nad terminowym wykonywaniem zadań Działu Gospodarczego i Obsługi;
 - 6) przestrzeganie i nadzorowanie aktualnych przepisów prawa, odpowiedzialność za stosowanie ustawy z dnia 29 stycznia 2004 r. Prawo zamówień publicznych;

- 7) utrzymanie obiektów, urządzeń, narzędzi i maszyn będących w posiadaniu lub użytkowaniu Domu w należyтым stanie technicznym, a także prawidłowe prowadzenie niezbędnej dokumentacji eksploatacyjnej;
- 8) obsługa transportowa Domu;
- 9) organizacja recepcji, dozoru i funkcjonowania kotłowni;
- 10) zaopatrzenie Domu w sprzęt i środki czystości, materiały techniczne i inne konieczne, a także prowadzenie dokumentacji dotyczącej zakupów zgodnie z obowiązującymi w tym zakresie przepisami, a w szczególności ustawy o zamówieniach publicznych;
- 11) efektywne prowadzenie gospodarki paliwowo – energetycznej, wodno – ściekowej i mediami;
- 12) prowadzenie gospodarki materiałowo – magazynowej, a także prawidłowe prowadzenie niezbędnej dokumentacji;
- 13) konserwacja i naprawa wyposażenia pokoi mieszkańców;
- 14) prowadzenie niezbędnej profilaktyki i dokumentacji w zakresie ochrony przeciwpożarowej, nadzorowanie przestrzegania przepisów i prowadzenie stosownych szkoleń;
- 15) zabezpieczenie i ochrona mienia będącego w dyspozycji Domu;
- 16) współdziałanie z Działem Finansowo – Księgowym w zakresie przygotowywania i opracowywania rocznych planów wydatków budżetowych;
- 17) współdziałanie we wszystkich działaniach pozostałych działów Domu mających na celu zapewnienie mieszkańcom odpowiedniego poziomu świadczonych usług;
- 18) prowadzenie bieżących remontów i konserwacji budynku;
- 19) analizowanie bieżących kosztów funkcjonowania Domu oraz dbanie o terminowe przygotowywanie dokumentów;
- 20) zabezpieczenie łączności telefonicznej, teleksowej i alarmowej;
- 21) utrzymanie przydomowych terenów zielonych;
- 22) gospodarowanie drukami – formularzami.

§ 18.

1. Działem Opiekuńczo – Medycznym kieruje Kierownik Działu.
2. Nadzór nad działem sprawuje Dyrektor Domu.
3. Do podstawowego zakresu zadań Działu Opiekuńczo – Medycznego należy :
 - 1) zapewnienie mieszkańcom całodobowej opieki i udzielanie wsparcia opiekuńczo – bytowego w podstawowych czynnościach życiowych tj. w zakresie odżywiania, higieny osobistej, ubierania, poruszania się, komunikowania się, pielęgnacji, załatwiania spraw osobistych, utrzymania czystości rzeczy osobistych i porządku w miejscu zamieszkania;
 - 2) umożliwianie i organizowanie mieszkańcom pomocy w korzystaniu ze świadczeń zdrowotnych przysługujących im na podstawie odrębnych przepisów;
 - 3) opracowywanie i realizacja planów działań zmierzających do adaptacji nowych mieszkańców do warunków Domu oraz indywidualnych planów wspierania mieszkańców;

- 4) aktywizacja mieszkańca;
- 5) udzielanie wsparcia społeczno – kulturalno – religijnego;
- 6) prowadzenie profilaktyki zdrowotnej;
- 7) prowadzenie stosownej dokumentacji związanej z realizacją zadań opiekuńczych zgodnie z przyjętymi w Domu zasadami;
- 8) załatwianie wszelkich spraw związanych z procedurą przyjęcia nowego mieszkańca Domu;
- 9) załatwianie spraw związanych z rozliczaniem odpłatności mieszkańca;
- 10) załatwianie spraw związanych z pochówkiem mieszkańców;
- 11) zapewnienie bezpiecznego przechowywania środków pieniężnych i przedmiotów wartościowych;
- 12) współdziałanie we wszystkich działaniach pozostałych działów Domu mający na celu zapewnienie mieszkańcom odpowiedniego poziomu świadczonych usług;
- 13) współdziałanie w realizowaniu usług dodatkowych świadczonych przez Dom;
- 14) pranie, naprawa i utrzymanie w czystości rzeczy osobistych mieszkańców Domu;
- 15) udzielanie mieszkańcom wsparcia terapeutycznego w różnych formach i rodzajach prowadzonych przez Dom .

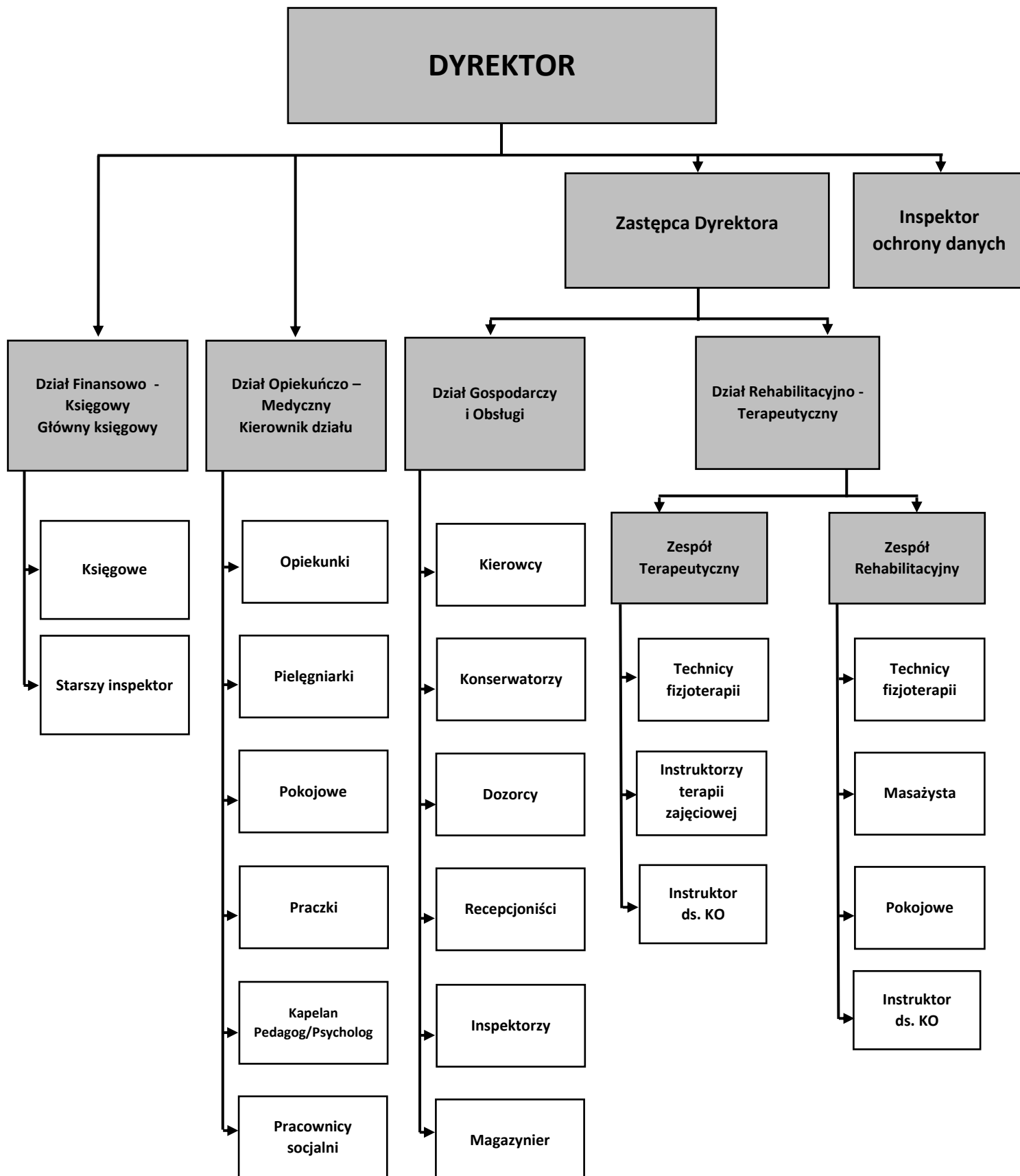
§ 19.

1. Działem Rehabilitacyjno – Terapeutycznym kieruje Zastępca Dyrektora.
2. Nadzór nad działem sprawuje Dyrektor Domu.
3. W Dziale Rehabilitacyjno-Terapeutycznym wyodrębnia się dwa zespoły tj. Zespół Terapeutyczny oraz Zespół Rehabilitacyjny.
4. Do podstawowego zakresu zadań Zespołu Terapeutycznego należy:
 - 1) udzielanie mieszkańcom wsparcia terapeutycznego w różnych formach i rodzajach prowadzonych przez Dom (terapia zajęciowa, fizjoterapia);
 - 2) aktywizacja i usprawnianie mieszkańców;
 - 3) prowadzenie stosownej dokumentacji związanej z realizacją zadań terapeutycznych zgodnie z przyjętymi w Domu zasadami;
 - 4) udział w opracowywaniu i realizacji indywidualnych planów wspierania mieszkańca w zakresie usług aktywizujących i usprawniających;
 - 5) współdziałanie we wszystkich działaniach pozostałych działów Domu mający na celu zapewnienie mieszkańcom odpowiedniego poziomu świadczonych usług;
 - 6) organizacja imprez okolicznościowych, świąt, spotkań integracyjnych dla mieszkańców Domu;
 - 7) prowadzenie działań promujących działalność Domu w środowisku.
5. Do podstawowego zakresu zadań Zespołu Rehabilitacyjnego należy organizacja i obsługa usług dodatkowych świadczonych przez Dom.
6. Pracownicy Zespołu Rehabilitacyjnego nie wchodzi w skład zespołu terapeutyczno-opiekuńczego i nie są uwzględniani przy obliczaniu wskaźnika zatrudnienia pracowników tego zespołu.
7. Pracownicy Zespołu Rehabilitacyjnego mogą współuczestniczyć w realizowaniu nieodpłatnych usług dla mieszkańców Domu.

§ 20.

1. Inspektor ochrony danych jest stanowiskiem samodzielnym i podlega bezpośrednio Dyrektorowi.
2. Do zadań Inspektora ochrony danych należy:
 - a. Informowanie administratora, podmiotu przetwarzającego oraz pracowników, którzy przetwarzają dane osobowe, o obowiązkach spoczywających na nich wynikających z obowiązujących przepisów dotyczących ochrony danych osobowych, doradzanie im w tej sprawie;
 - b. monitorowanie przestrzegania obowiązujących przepisów o ochronie danych osobowych, w tym podział obowiązków, działania zwiększające świadomość, szkolenia personelu uczestniczącego w operacjach przetwarzania oraz powiązane z tym audyty;
 - c. wydawanie zaleceń wynikających z oceny skutków dla ochrony danych dotyczących planowanych operacji przetwarzania danych osobowych oraz monitorowanie ich wykonania;
 - d. współpraca z organem nadzorczym;
 - e. pełnienie funkcji punktu kontaktowego dla organu nadzorczego w kwestiach związanych z przetwarzaniem, w tym z uprzednimi konsultacjami, oraz w stosownych przypadkach prowadzenie konsultacji we wszelkich innych sprawach;
 - f. pełnienie roli punktu kontaktowego dla osób, których dane dotyczą, we wszystkich sprawach związanych z przetwarzaniem ich danych osobowych oraz z wykonywaniem praw przysługujących im na mocy obowiązujących przepisów;
 - g. prowadzenie rejestru czynności lub rejestru kategorii czynności.

SCHEMAT ORGANIZACYJNY DOMU POMOCY SPOŁECZNEJ „MORS” W STEGNIE



**STRUKTURA SCHEMATU ORGANIZACYJNEGO
DOMU POMOCY SPOŁECZNEJ
„MORS” W STEGNIE**

Stanowiska	Etaty	ogółem 79,50
<u>DYREKTOR</u>		1
Zastępca Dyrektora _____		1
Inspektor ochrony danych _____		0,25
<u>I. DZIAŁ FINANSOWO – KSIĘGOWY</u>		4
Główny księgowy _____	1	
Księgowe _____	2	
Starszy inspektor _____	1	
<u>II. DZIAŁ GOSPODARCZY I OBSŁUGI</u>		12
Inspektor _____	2	
Kierowcy _____	2	
Konserwatorzy _____	2	
Recepcjonista _____	2	
Dozorcy _____	3	
Magazynier _____	1	
<u>III. DZIAŁ OPIEKUŃCZO – MEDYCZNY</u>		51,25
Kierownik działu _____	1	
Opiekunki _____	27	
Pielęgniarki _____	6	
Pracownicy socjalni _____	3	
Pokojowe _____	11	
Praczkę _____	2	
Kapelan _____	0,25	
Pedagog/ Psycholog _____	1	
Instruktor ds. kult. oświat. _____	0,5	

IV.DZIAŁ REHABILITACYJNO – TERAPEUTYCZNY 10

- 1) Zespół terapeutyczny:
 - Technicy fizjoterapii _____ 2
 - Instruktor terapii zajęciowej _____ 2
 - Instruktor ds. kult. oświat. _____ 0,5
- 2) Zespół rehabilitacyjny:
 - Technicy fizjoterapii _____ 2
 - Masażysta _____ 1
 - Pokojowe _____ 2
 - Instruktor ds. kult. oświat. _____ 0,5