

Jednostka sporządzająca:



Waldemar Prorok
Ul. Polna 11c/17, 82-300 Elbląg
NIP 578-145-26-90 REGON 281512469

Nazwa i adres Inwestora:



Zarząd Dróg Powiatowych
w Nowym Dworze Gdańskim
ul. Morska 1, 82-100 Nowy Dwór Gdański
NIP 579-17-98-941 REGON 170818243

Stadium projektu:

PROJEKT ARCHITEKTONICZNO - BUDOWLANY

Zamierzenie budowlane / Obiekt budowlany:

Przebudowa drogi powiatowej nr 2324G w zakresie budowy zatok parkingowych drogi powiatowej Nr 2324G Port Rybacki – Jantar – Głobica - Rybina – Sztutowo w m. Jantar, ul. Morska (dz. nr 101/4), gmina Stegna

Adres, obręb i nr ewidencyjne działek:

Inwestycja znajduje się na terenie:
powiatu nowodworskiego, gmina Stegna
jednostka ewidencyjna: 221004_2 Stegna, obręb ewid:0008 Jantar, działka nr 101/4

Nazwa teczki / Nazwa opracowania:

Projekt Drogowy

Kategoria obiektu budowlanego:

Kategoria IV

Branża:

Drogowa

Zespół projektowy

Funkcja:	Branża:	Imię i nazwisko:	Specjalność i nr uprawnień:	Podpis:
Opracował:	drogowa	Waldemar Prorok		
Projektował:	drogowa	mgr inż. Wiesław Siemiątkowski	1192/EL/87	

Data opracowania: kwiecień 2019 rok

SPIS ZAWARTO CI PROJEKTU

I.	OPIS TECHNICZNY	3
1.	INFORMACJE OGÓLNE	3
1.1.	Podstawa opracowania.....	3
1.2.	Materiały wyjściowe.....	3
1.3.	Przedmiot opracowania	3
1.4.	Zakres opracowania i cel inwestycji.....	4
1.5.	Lokalizacja inwestycji.....	4
1.6.	Etapy realizacji inwestycji.....	4
1.7.	Informacja o obszarze oddziaływania obiektu	4
1.8.	Informacje ogólne.....	5
1.9.	Informacja o kategorii geotechnicznej obiektu budowlanego	5
2.	OPIS STANU ISTNIEJĄCEGO	5
2.1.	Charakterystyka drogi.....	5
2.2.	Opis stanu istniejącego.....	5
2.3.	Warunki gruntowo-wodne	6
3.	OPIS PROJEKTOWANYCH ROZWIĄZAŃ	6
3.1.	Rozwiązania sytuacyjne	6
3.2.	Układ konstrukcyjny obiektu budowlanego	6
3.3.	Przebieg drogi w planie.....	7
3.4.	Profil Podłużny i poprzeczny.....	7
3.5.	Krawężniki i obrzeża	7
3.6.	Odwodnienie zatok parkingowych	8
3.7.	Roboty ziemne i rozbiórkowe	8
3.8.	Gospodarka zieleni	8
3.9.	Organizacja ruchu.....	8
3.10.	Uwagi dla wykonawcy i inwestora	8
II.	O WIADCZENIA, UPRAWNIENIA, ZA WYDARZENIA	10
1.	O wyłączenie z zgodności projektu budowlanego z obowiązującymi przepisami oraz zasadami wiedzy technicznej.	11
2.	Kopie decyzji o nadaniu uprawnień projektowych	12
3.	Kopie załączników z izb budowlanych.....	13
III.	CZĘŚĆ RYSUNKOWA.....	14
IV.	INFORMACJA BEZPIECZEŃSTWA I OCHRONY ZDROWIA.....	15

I. OPIS TECHNICZNY

1. INFORMACJE OGÓLNE

1.1. Podstawa opracowania

Opracowanie wykonano na podstawie zlecenia zawartego pomiędzy inwestorem tj. Zarząd Drog Powiatowych w Nowym Dworze Gdańskim, ul. Morska 1, 82-100 Nowy Dwór Gdański, a Wykonawcą prac firm PROWALD Waldemar Prorok, ul. Polna 11c/17, 82-300 Elbląg.

1.2. Materiały wyjściowe

- 1) Umowa zawarta pomiędzy Inwestorem i Wykonawcą
- 2) Rozporządzenie Ministra Transportu i Gospodarki Morskiej z dnia 2 marca 1999r. w sprawie warunków technicznych, jakim powinny odpowiadać drogi publiczne i ich usytuowanie (Dz.U. Nr 43, poz. 430).+
- 3) Wizje lokalne.
- 4) Mapa sytuacyjno-wysokościowa w skali 1:500.
- 5) Ustalenia z Inwestorem, uzgodnione na bieżąco podczas spotkań koordynacyjnych i rozmów telefonicznych.

Przy projektowaniu korzystano z następujących normatywów, wytycznych, katalogów i instrukcji:

- Ustawa o drogach publicznych z dnia 21 marca 1985 r. (tekst jednolity Dz. U. z 2016r. poz. 1440 z późn. zmianami),
- Rozporządzenie Ministra Infrastruktury z dnia 2 września 2004r. w sprawie szczegółowego zakresu i formy dokumentacji projektowej, specyfikacji technicznych wykonania i odbioru robót budowlanych oraz programu funkcjonalno-użytkowego (Dz. U. Nr 202, poz. 2072 z późn. zmianami),
- Rozporządzenie Ministra Transportu i Gospodarki Morskiej z dnia 2 marca 1999 r. w sprawie warunków technicznych, jakim powinny odpowiadać drogi publiczne i ich usytuowanie. Dz.U. nr 43, poz. 430 z dnia 14 maja 1999 r.,
- Rozporządzenie Ministra Transportu i Gospodarki Morskiej z dnia 31 lipca 2002r. w sprawie znaków i sygnałów drogowych - Dz.U. RP Nr 170 Poz. 1393),
- Katalog Powtarzalnych Elementów Drogowych. Centralne Biuro Projektowo-Badawcze Drog i Mostów sTransprojekt+. Warszawa 1979-1982,
- Instrukcja o znakach drogowych pionowych. Tom I. Zasady stosowania znaków i urządzeń bezpieczeństwa ruchu,
- Instrukcja o znakach drogowych poziomych. Zasady stosowania znaków i konstrukcji znaków,
- Inne instrukcje, normatywy i wytyczne obowiązujące w budownictwie drogowym.

1.3. Przedmiot opracowania

Przedmiotowe opracowanie jest projektem budowlanym opracowanym w związku z zamierzeniem inwestycyjnym inwestora polegającym na przebudowie drogi powiatowej nr 2324G w zakresie budowy zatok parkingowych w granicach pasa drogowego drogi powiatowej nr 2324G Port. Rybacki. Głębica. Rybina. Sztutowo, w miejscowości Jantar wzdłuż ulicy Morskiej.

Zatoki parkingowe wykorzystywane będą zarówno przez samochody osobowe, jak również służyć będą pojazdom obsługującym ruch turystyczny: pojazdy wolnobieżne itp.

1.4. Zakres opracowania i cel inwestycji

Opracowanie obejmuje projekt budowlany przebudowy drogi powiatowej nr 2324G w zakresie budowy zatok parkingowych, wraz z opaskami i chodnikami. Utworzone zatoki postojowe są w b d obszarze komunikacyjnej terenów przypla owych.

Głównym celem inwestycji jest przedstawienie rozwi za technicznych i sytuacyjnych dla wyznaczenia miejsc parkingowych oraz zwi kszenie dost pno ci komunikacyjnej terenów przypla owych o znaczeniu turystycznym, poprawa bezpiecze stwa komunikacyjnego oraz uporz dkowanie sposobu postoju pojazdów w pasie drogowym drogi powiatowej.

Dzi ki inwestycji poprawi si równie wizerunek drogi.

1.5. Lokalizacja inwestycji

Powy sza inwestycja zlokalizowana jest w pasie drogowym drogi powiatowej nr 2324G Port . Rybacki . Głobica . Rybina . Sztutowo, w miejscowoci Jantar wzdłu ulicy Morskiej.

Przedmiotowa inwestycja b dzie realizowana na nast puj cych działkach :

Jednostka ewidencyjna: 221004_2 Stegna

Obr b ewid.: 0008 Jantar

Działki: 101/4

W celu realizacji przedmiotowej inwestycji nie przewiduje si podziału nieruchomości.

1.6. Etapy realizacji inwestycji

Inwestycja ze wzgl du na jej rodzaj, mo e by etapowana i dzielona na cz ci. Decyzj tak podejmuje inwestor.

1.7. Informacja o obszarze oddziaływania obiektu

Projektowana inwestycja w postaci projektowanej przebudowy drogi powiatowej nr 2324G w zakresie zatok parkingowych, zostaje zaprojektowana na gruntach inwestora.

Projektowana inwestycja nie wykracza poza granice działek inwestora i ogranicza si tylko i wył cznie do obrysu projektowanej inwestycji.

Projektowany układ drogowy wraz z miejscami parkingowymi, nie prowadzi do uszczuplenia (ograniczenia) praw podmiotów trzecich: zarówno praw pozwalaj cych na okre lone zagospodarowanie ich nieruchomości, jak i prawa do ich zabudowy.

Obszar oddziaływania wyznaczony jest poprzez obrys budowli tj. układ drogowy wraz z miejscami parkingowymi.

Realizacja przedmiotowej inwestycji nie powoduje ograniczenia dost pu do drogi publicznej, mo liwo ci korzystania z wody, kanalizacji, energii elektrycznej i ciepłej oraz rodków ý czno ci przez osoby trzecie w obszarze oddziaływania obiektu budowlanego. Ponadto nie wpływa negatywnie na dost p wiaty dzienne do pomieszcze przeznaczonych na pobyt ludzi. Rozwi zania techniczne, usytuowanie układu drogowego wraz z miejscami parkingowymi, placami manewrowymi i chodnikami ci gu oraz sposób zagospodarowania terenu nie powoduj uci liwo ci zwi zanych z hałasem, wibracjami, zakłóceniami elektrycznymi i promieniowaniem, a tak e zanieczyszczeniem powietrza, wody i gleby.

W wietle powy szego projektowana inwestycja nie narusza postanowie art. 3 ustawy, która definiuje obszar oddziaływania obiektu.

1.8. Informacje ogólne

L.P.	ZESTAWIENIE INFORMACJI OGÓLNYCH	
1	Teren, na którym jest projektowany obiekt budowlany, jest wpisany do rejestru zabytków.	NIE
2	Teren, na którym jest projektowany obiekt budowlany podlega ochronie na podstawie ustale miejscowego planu zagospodarowania przestrzennego	NIE
3	Teren, na którym jest projektowany obiekt budowlany podlega wpływowi eksploatacji górniczej na działki lub teren zamierzenia budowlanego.	NIE
4	Teren, na którym jest projektowany obiekt budowlany znajdujący się w granicach terenu górniczego.	NIE
L.P.	INFORMACJE I DANE O ISTNIEJĄCYCH I PRZEWIDYWANYCH ZAGROZENIACH DLA RODOWISKA ORAZ HIGIENY I ZDROWIA UCIĘTKOWNIKÓW	
1	Bezpieczeństwo konstrukcji	Wszystkie obiekty budowlane, ujęte w niniejszym opracowaniu, zostały zaprojektowane zgodnie z obowiązującymi przepisami technicznymi budowlanymi i zasadami wiedzy technicznej.
2	Bezpieczeństwo i ochrona środowiska	Charakter projektowanych prac i nie przewiduje konieczności dokonania badań i oceny oddziaływania na środowisko. Przedmiotowa inwestycja nie wpłynie negatywnie na środowisko naturalne.
3	Dostępność dla osób niepełnosprawnych	Dla zapewnienia dogodnych warunków dla osób niepełnosprawnych przewidziano: wykonanie obniżonych krawężników, zapewnienie pionnych profili,

1.9. Informacja o kategorii geotechnicznej obiektu budowlanego

Z uwagi na prostą konstrukcję i typowe rozwiązania projektowo - materiałowe przedmiotowej inwestycji, znikomy stopień zagrożenia życia i mienia awari konstrukcji, brak występowania elementów znacząco negatywnie oddziałujących na środowisko oraz niewielki stopień skomplikowania warunków gruntowych, całość zamierzenia budowlanego należy zaliczyć do pierwszej kategorii geotechnicznej.

2. OPIS STANU ISTNIEJĄCEGO

2.1. Charakterystyka drogi

Droga powiatowa (ul. Morska) nr 2324G Port . Rybacki . Głębica . Rybina . Sztutowo, w miejscowości Jantar, jest drogą o obszarze tereny przyplacowe w m. Jantar.

Droga posiada nawierzchnię bitumiczną, krawędzie jezdni są okrawężnikowane, do drogi przylega chodnik jednostronny, droga posiada oświetlenie.

Droga tego znaczenia komunikacyjnego nabiera w okresie wakacyjno-letnim, w którym dochodzi do nasilonego ruchu turystycznego, wówczas wzrasta liczba pojazdów i deficyt miejsc umożliwiających prawidłowe i zgodne z prawem i bezpieczeństwem ruchu parkowanie pojazdów.

Ponadto na drodze tej odbywa się wówczas wzmożony ruch pieszych.

2.2. Opis stanu istniejącego

Tereny przeznaczone pod budowę zatok parkingowych z opaskami usytuowane są w całości w pasie drogowym drogi powiatowej. Istniejące zatoki nie spełniają oczekiwań zarządcy drogi i wymagają korekty ich parametrów, jak również dotychczasowe stanowiska postojowe usytuowane wzdłuż drogi. Obecne pobocze gruntowe pasa drogowego wykorzystywane w sezonie letnim do parkowania pojazdów samochodowych umożliwiają postój pojazdów jedynie równoległe do krawędzi jezdni, nie są to jednak również miejsca spełniające wymagania.

W projekcie przewiduje się parkowanie w stosunku do osi jezdni pod kątem 45%, w tym celu niezbędne będzie wykonanie wycinków drzew oraz wbudowanie w skarpach murków oporowych.

Przylegający teren do projektowanych miejsc parkingowych stanowi lasy państwowe.

Uzbrojenie terenu:

W liniach rozgraniczających teren przedmiotowej inwestycji znajdują się :

- linie elektroenergetyczne kablowe i napowietrzne,

- sie wodociągowa,
- sie kanalizacyjna sanitarna,
- sie kanalizacyjna deszczowa,
- sie teletechniczna.

W założeniu projektowym, istniejące w pasie drogowym sieci nie kolidują (tj. urządzeń obcych w pasie drogowym, niezwiązane z gospodarką drogową) z projektowanymi budowlami zatok parkingowych. Głębokość robót związanych z korytowaniem, wykonaniem nawierzchni wraz z konstrukcjami nie przekroczy max. 50 cm.

Niemniej jednak wykonawca winien zgłosi zamiar wykonywania robót wszystkim właścicielom sieci znajdujących się w pasie drogowym, celem umożliwienia im bezpośredniego nadzoru, w przypadku gdyby sieci te nie były wbudowane na normatywnych głębokościach.

2.3. Warunki gruntowo-wodne

Na podstawie rozpoznania gruntów dla potrzeb projektowanych elementów drogowych oraz dostępnych materiałów archiwalnych w oparciu o **Rozporządzenie Ministra Transportu i Gospodarki Morskiej z dnia 2 marca 1999r. w sprawie warunków technicznych, jakim powinny odpowiadać drogi publiczne i ich usytuowanie (Dz.U. Nr 43, poz. 430)** istniejące podłoża gruntowe pod przedmiotową inwestycję zakwalifikowano do grupy podłoża jako - G1.

3. OPIS PROJEKTOWANYCH ROZWIĄZAŃ

3.1. Rozwiązania sytuacyjne

Na przedmiotowym terenie w granicach pasa drogowego drogi powiatowej projektuje się następujące rozwiązania:

w km. 0+130,00 do km. 0+460,00

Budowa zatoki parkingowej dla autobusu równoległe do krawędzi drogi oraz zatok parkingowych w ilości 77 stanowisk, wzdłuż drogi powiatowej usytuowanych pod kątem 45% w stosunku do krawędzi drogi wraz z opaskami.

Uwaga!

Podczas budowy zatok parkingowych należy dowiedzieć się z projektowanymi nawierzchniami do istniejącego wbudowanego krawężnika betonowego 15x30x100 wzdłuż krawędzi drogi wtopionego ~ 2 cm. Projekt nie przewiduje ich wymiany.

Parametry projektowanych elementów przedstawione są w części rysunkowej opracowania.

3.2. Układ konstrukcyjny obiektu budowlanego

Na podstawie Rozporządzenia Ministra Transportu i Gospodarki Morskiej z dn. 2 marca 1999r. w sprawie warunków technicznych, jakim powinny odpowiadać drogi publiczne i ich usytuowanie (Dz.U. Nr 43, poz. 430) przyjęto następującą konstrukcję:

Zatoka autobusowa wzdłuż jezdni	gr. (cm)
warstwa cieżka z kostki betonowej	8
Podsypka cementowo-piaskowa	3
Podbudowa kruszywa łamanego stabilizowanego mechanicznie	20
Geotkanina	
Istniejące podłoża G-1	
Razem	31 cm.
Nawierzchnia wykonana z kostki koloru szarego obramowana krawężnikiem betonowym	

15x30x100, Geometria zatoki parkingowej oraz wymiary w cz. ci graficznej opracowania.

Uwaga!

należy dowiadywać się z projektowanymi nawierzchniami do istniejącego wbudowanego krawnika betonowego 15x30x100 wzdłuż krawędzi drogi wtopionego ~ 2 cm.

Projekt nie przewiduje ich wymiany.

Zatoki parkingowe wzdłuż jezdni	gr. (cm)
warstwa cieralna z kostki betonowej	8
Podsypka cementowo piaskowa	3
Podbudowa kruszywa łamanego stabilizowanego mechanicznie	15
Geotkanina	
Istniejąca podłoga G-1	
Razem	24 cm.

Nawierzchnia wykonana z kostki koloru szarego obramowana krawnikiem betonowym 15x30x100, linie segregacyjne z kostki koloru czarnego lub grafitowego, opaski zatok z kostki koloru szarego, obramowane obrzeżem chodnikowym 8x30x100.
Geometria zatok parkingowych oraz wymiary w cz. ci graficznej opracowania.

Uwaga!
należy dowiadywać się z projektowanymi nawierzchniami do istniejącego wbudowanego krawnika betonowego 15x30x100 wzdłuż krawędzi drogi wtopionego ~ 2 cm.
Projekt nie przewiduje ich wymiany.

Wskaźnik zagłębienia podłoga pod warstwy konstrukcyjne powinien wynosić $I_s=1,00$, wtórny moduł odkształcenia podłoga $E=80\text{ MPa}$

W przypadku nieosiągnięcia w/wym parametrów należy skontaktować się z projektantem i inwestorem.

3.3. Przebieg drogi w planie

Istniejący przebieg drogi pozostaje bez zmian.

3.4. Profil Podłużny i poprzeczny

W ramach projektowanych zatok parkingowych zachowuje się istniejący profil podłużny drogi. Projektowane nawierzchnie i wysokości krawników należy wykonać zgodnie ze spadkami podłużnymi drogi i w powiązaniu z nimi.

Przekroje poprzeczne zaprojektowano jako jednostronne, przedstawione są w cz. ci graficznej

3.5. Krawniki i obrzeża

W km. 0+130,00 do km. 0+460,00 istniejąca krawnika należy zachować a projektowane nawierzchnie do nich dowiadywać się.

Projektowane krawniki należy ustawić ze wiatłem 10 cm. Krawniki należy ustawić na nowych ławach z betonu B15. Przy chodnikach wykonać obrzeża betonowe 8x30x100 cm.

Krawniki zaniżyć w miejscach występujących przejazdów dla pieszych oraz zjazdach

Spoiny krawników oraz obrzeży należy wypełnić zaprawą cementowo-piaskową 1:2.

3.6. Odwodnienie zatok parkingowych

Odwodnienie zaprojektowano jako powierzchniowe, za pomocą zmiennych spadków podłużnych i spadku poprzecznego, woda opadowa będzie odprowadzana powierzchniowo oraz do istniejących wpustów deszczowych.

Istniejący system odwodnienia drogi nie zostanie naruszony.

3.7. Roboty ziemne i rozbiórkowe

Zasadniczo roboty ziemne związane będą z wykonywaniem koryta pod projektowane zatoki parkingowe. Roboty ziemne wykonywane będą ze szczególną uwagą i ostrożnością. Przed rozpoczęciem robót ziemnych związanych z wykonaniem koryta pod konstrukcję, należy dokonać odkrywek w miejscach, w których może wystąpić kolizja z urządzeniami obcymi, powiadamiając równocześnie właścicieli tych urządzeń.

Ze względu na powierzchniowe roboty ziemne, które nie przekroczą głębokości 50 cm, roboty nie zagroją istniejącemu, podziemnemu uzbrojeniu terenu. Konieczna będzie jedynie regulacja pionowa naziemnych elementów uzbrojenia, w postaci studzienek i sztyców od zaworów wodnych.

Roboty rozbiórkowe polegać będą na rozbiórce istniejących nawierzchni drogowych zarówno z płyt betonowych oraz w części nawierzchni bitumicznych, ponadto rozbiórce podlegać będą krawężniki, obrzeża chodnikowe oraz chodniki.

Rozbiórki elementów drogowych wykonywane w sposób nie zagrający bezpieczeństwu.

Materiały z rozbiórki należy zutylizować lub w przypadku woli Zamawiającego, przekazać i dostarczyć na wskazane przez niego miejsce.

Podjęte formować i zagęszczać warstwami.

Wskaźnik zagęszczenia podjęcia pod warstwy konstrukcyjne powinien wynosić $I_s=1,00$, wtórny moduł odkształcenia podjęcia $E=80$ MPa

W przypadku nieosiągnięcia w/wym parametrów należy skontaktować się z projektantem i inwestorem.

3.8. Gospodarka zieleni

Projekt nie zakłada wycinki drzew, gdy niezbędna wycinka zostanie przeprowadzona przez inwestora w okresie poprzedzającym w/wym inwestycję. Podczas realizacji inwestycji należy jednak przewidzieć usunięcie karp po wycięciu tych drzewach w miejscach, w których projektuje się zatoki parkingowe. Dokładna i szczegółowa ilość karp do usunięcia zostanie określona przed rozpoczęciem inwestycji.

3.9. Organizacja ruchu

Niniejsze opracowanie nie jest Projektem Organizacji Ruchu Drogowego, zawiera jedynie proponowane elementy oznakowania pionowego zarówno projektowane jak i elementy oznakowania drogowego do usunięcia.

3.10. Uwagi dla wykonawcy i inwestora

- ✓ Przed przystąpieniem do wykonywania robót budowlanych należy zgłosić wszystkim właścicielom sieci infrastruktury technicznej zamiar wykonywania robót,
- ✓ wprowadzenie na budowę winno odbyć się obowiązkowo w obecności przedstawicieli użytkowników urządzeń oraz właściciela drogi,

- ✓ na czas budowy oznakowa prowadzone roboty zgodnie z wcześniejszym uzgodnionym i zatwierdzonym Projektem Organizacji Ruchu Drogowego,
- ✓ roboty ziemne wykonywać ze szczególną ostrożnością z uwagi na możliwość wystąpienia niezidentyfikowanych sieci,
- ✓ w razie konieczności zajęcia pasa drogowego należy wystąpić do zarządcy drogi z wnioskiem o zajęcie pasa drogowego,
- ✓ technologia wykonywania robót musi być zgodna z wymaganiami Specyfikacji Technicznych dla wykonania robót drogowych.

Projektował

o o o o o o o o o o o o o o o o o o ..

mgr inż. Wiesław Siemiński

1192/EL/87

II. O WIADCZENIA, UPRAWNIENIA, ZA WIADCZENIA

WYKAZ DOKUMENTÓW	
L.P.	Dokument
1	O wiadczenie o zgodności projektu z obowiązującymi przepisami oraz zasadami wiedzy technicznej
2	Decyzja o nadaniu uprawnień budowlanych . Wiesław Siemiatkowski
3	Za wiadczenie o członkostwie w izbie inżynierów . Wiesław Siemiatkowski

1. Oświadczanie o zgodności projektu budowlanego z obowiązującymi przepisami oraz zasadami wiedzy technicznej.

OŚWIADCZENIE

Na podstawie art. 20.1 ust. 4 ustawy z dnia 7 lipca 1994 r. – Prawo budowlane (jednolity tekst Dz. U. z 2016r. poz. 2255 z późniejszymi zmianami)

OŚWIADCZAM,

że projekt pn:

Przebudowa drogi powiatowej nr 2334G w zakresie budowy zatok parkingowych drogi powiatowej Nr 2324G Port Rybacki – Jantar – Głobica - Rybina – Sztutowo w m. Jantar, ul. Morska (dz. nr 101/4), gmina Stegna

został sporządzony zgodnie z obowiązującymi przepisami oraz zasadami wiedzy technicznej.

Dokumentacja jest kompletna w rozumieniu celu, któremu ma służyć.

<i>Branża:</i>	<i>Imię i nazwisko:</i>	<i>Specjalność i nr uprawnień:</i>	<i>Podpis:</i>
drogowa	<i>mgr inż. Wiesław Siemiątkowski</i>	1192/EL/87	

2. Kopie decyzji o nadaniu uprawnie projektowych

Urząd Wojewódzki
82-300 w Elblągu
Wydział Planowania Przestrzennego, Urbanistyki,
Architektury i Kadr w Budownictwie
ul. Heimańska 28
2

Elbląg, dnia 1987.10.28

Nr 1192/El/87

DECYZJA O STWIERDZENIU PRZYGOTOWANIA
ZAWODOWEGO DO PEŁNIENIA SAMODZIELNYCH
FUNKCJI TECHNICZNYCH W BUDOWNICTWIE
=====

Na podstawie § 2.1.1. § 4 ust.2, § 7 i § 13 ust.1 pkt 3 lit.b rozporządzenia Ministra Gospodarki Terenowej i Ochrony Środowiska z dnia 20 lutego 1975 r. w sprawie samodzielnych funkcji technicznych w budownictwie /Dz.U. nr 8, poz. 46/ stwierdza się, że :

Obywatel Wiesław SIEMIĄTKOWSKI - magister inżynier budownictwa

urodzony dnia 20 sierpnia 1957 roku w Malborku woj. elbląskie posiada przygotowanie zawodowe upoważniające do wykonywania samodzielnej funkcji

- P R O J E K T A N T A -

w specjalności konstrukcyjno-inżynierskiej w zakresie dróg, lotniskowych dróg startowych oraz manipulacyjnych.

Obywatel Wiesław SIEMIĄTKOWSKI - jest upoważniony do :

1. sporządzania projektów budowli dróg, lotniskowych dróg startowych i manipulacyjnych oraz typowych mostów i przepustów,
2. w zakresie budowli nie będących budynkami w budownictwie osób fizycznych - do kierowania, nadzorowania i kontrolowania budowy, kierowania i kontrolowania wytwarzania konstrukcyjnych elementów budowlanych oraz oceniania i badania stanu technicznego budowli.

Główny Architekt Województwa

mgr inż. arch. Julia Wróbel

3. Kopie za wiadcze z izb budowlanych



Zaświadczenie
o numerze weryfikacyjnym:
WAM-9LT-3WN-65L *

Pan Wiesław Siemiątkowski o numerze ewidencyjnym WAM/BD/0295/03
adres zamieszkania ul. Legionów 5, 82-300 Elbląg
jest członkiem Warmińsko-Mazurskiej Okręgowej Izby Inżynierów Budownictwa i posiada
wymagane ubezpieczenie od odpowiedzialności cywilnej.
Niniejsze zaświadczenie jest ważne do dnia 2020-03-31.

Zaświadczenie zostało wygenerowane elektronicznie i opatrzone bezpiecznym podpisem elektronicznym
weryfikowanym przy pomocy ważnego kwalifikowanego certyfikatu w dniu 2019-04-10 roku przez:

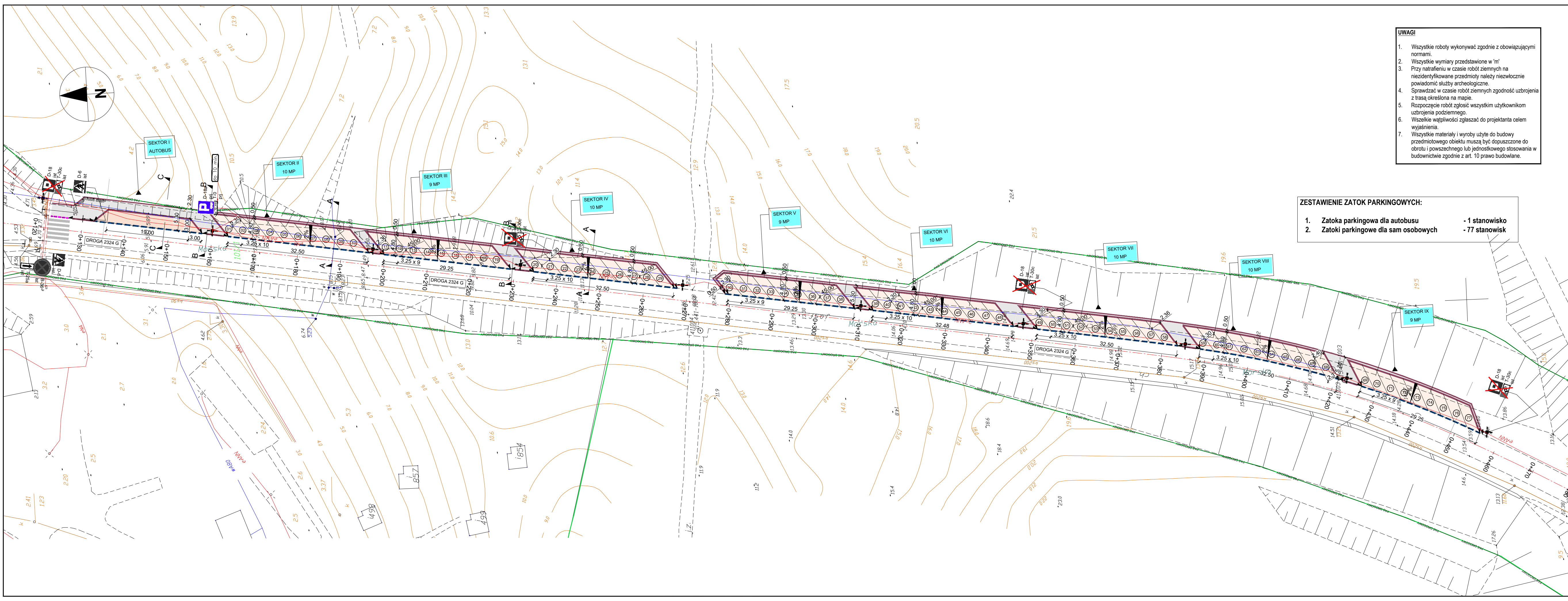
Mariusz Dobrzeńicki, Przewodniczący Rady Warmińsko-Mazurskiej Okręgowej Izby Inżynierów Budownictwa.

(Zgodnie art. 3 ust 2 ustawy z dnia 18 września 2001 r. o podpisie elektronicznym (Dz. U. 2001 Nr 130 poz. 1450) dane w postaci elektronicznej opatrzone bezpiecznym podpisem elektronicznym weryfikowanym przy pomocy ważnego kwalifikowanego certyfikatu są równoważne pod względem skutków prawnych dokumentom opatrzonym podpisami własnoręcznymi.)

* Weryfikację poprawności danych w niniejszym zaświadczeniu można sprawdzić za pomocą numeru weryfikacyjnego zaświadczenia na stronie Polskiej Izby Inżynierów Budownictwa www.piib.org.pl lub kontaktując się z biurem właściwej Okręgowej Izby Inżynierów Budownictwa.

III. CZ RYSUNKOWA

1. Plan orientacyjny	w skali 1: 5000	rys. nr 1
2. Plan sytuacyjny	w skali 1:500	rys. nr 2
3. Przekroje konstrukcyjne	w skali 1:50	rys. nr 3
4. Profile poprzeczne	w skali 1:200/500	rys. nr 4, 4/1, 4/2



- UWAGI**
1. Wszystkie roboty wykonywać zgodnie z obowiązującymi normami.
 2. Wszystkie wymiary przedstawione w 'm'
 3. Przy natrafieniu w czasie robót ziemnych na niezidentyfikowane przedmioty należy niezwłocznie powiadomić służby archeologiczne.
 4. Sprawdzać w czasie robót ziemnych zgodność uzbrojenia z trasą określoną na mapie.
 5. Rozpoczęcie robót zgłosić wszystkim użytkownikom uzbrojenia podziemnego.
 6. Wszelkie wątpliwości zgłaszać do projektanta celem wyjaśnienia.
 7. Wszystkie materiały i wyroby użyte do budowy przedmiotowego obiektu muszą być dopuszczone do obrotu i powszechnego lub jednostkowego stosowania w budownictwie zgodnie z art. 10 prawu budowlane.

- ZESTAWIENIE ZATOK PARKINGOWYCH:**
1. Zatoka parkingowa dla autobusu - 1 stanowisko
 2. Zatoki parkingowe dla sam osobowych - 77 stanowisk

- LEGENDA:**
- Projektowana nawierzchnia drogową w zato autobusowej z kostki betonowej gr. 8cm.
 - Projektowane miejsca postojowe z płyt betonowych gr. 8 cm.
 - Projektowana opaska chodnikowa oraz chodniki z kostki betonowej gr. 6 cm.
 - Projektowane obrzeże 8x30
 - Projektowany krawężnik 15x30 wystający 1f
 - Projektowany krawężnik 15x30 skośny
 - Projektowany krawężnik 15x30 zanizony 0
 - Istniejący krawężnik 15x30 zanizony ok. 2 c
 - Numer miejsca parkingowego
 - Projektowane Spadki
 - Granice działek
 - Istniejąca latarnia uliczna do pozostawienia
 - Oznakowanie projektowane
 - Oznakowanie istniejące
 - Oznakowanie istniejące do likwidacji

INWESTYCJA:
Przebudowa drogi powiatowej nr 2324G w zakresie budowy zatok parkingowych drogi powiatowej nr 2324G w m. Jantar, gmina Stegna

LOKALIZACJA:
ulica Morska w m. Jantar, gmina Stegna jednostka ewidencyjna: 221004_2 Stegna, obręb ewid. 0008 Jantar, dz. nr 101/4

INWESTOR:
Zarząd Dróg Powiatowych w Nowym Dworze Gdańskim ul. Morska 1, 82-100 Nowy Dwór Gdański

FAZA: Projekt Budowlany **BRANŻA:** Drogową

SKALA: Skala 1:500 **ROZMIAR ARKUSZA:** 297x81

TYTUŁ RYSUNKU:
PLAN SYTUACYJNY

OPRACOWAŁ: Waldemar Prorok	UPRAWNIENIA:	DATA: 04.2019	PODPIS:
--------------------------------------	---------------------	-------------------------	----------------

PROJEKTOWAŁ: mgr inż. Wiesław Siemiątkowski	UPRAWNIENIA: 1192/EL/87	DATA: 04.2019	PODPIS:
---	-----------------------------------	-------------------------	----------------

JEDNOSTKA SPORZĄDZAJĄCA:

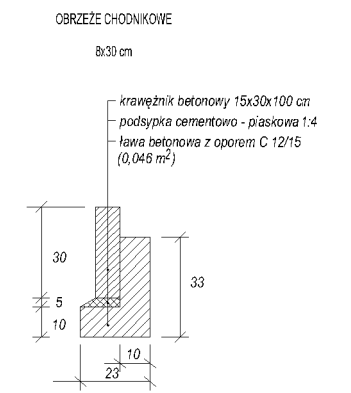
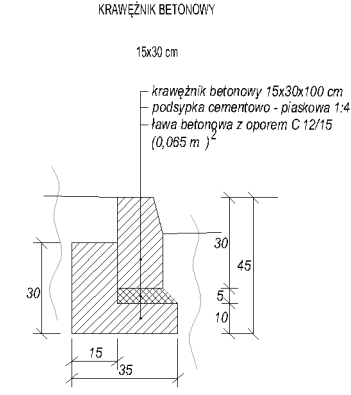
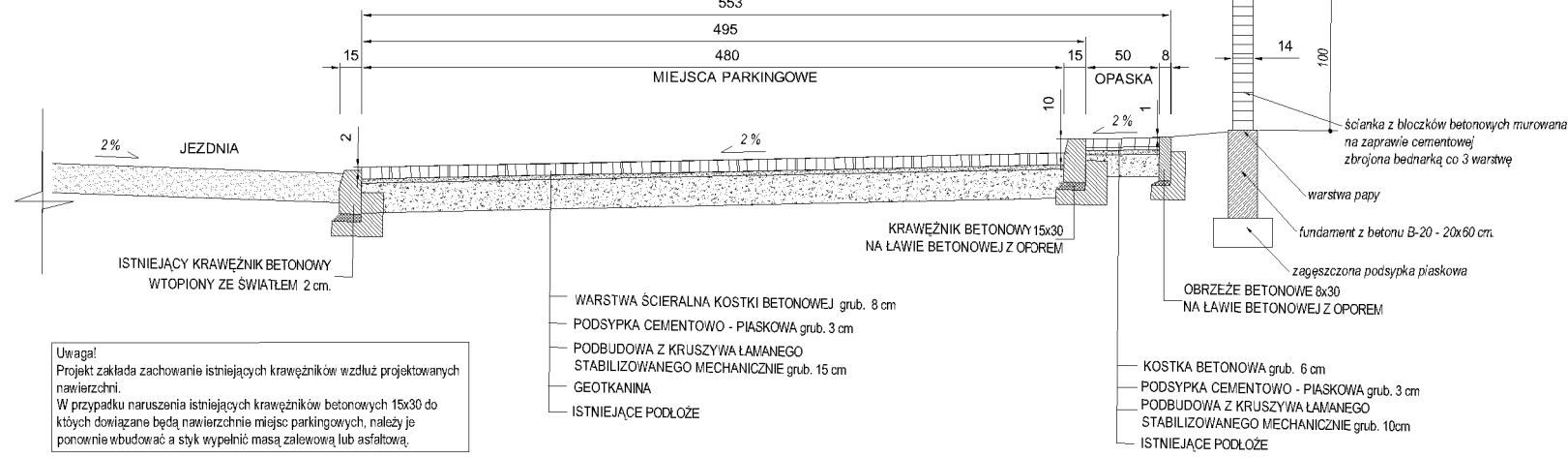
PROWALD
PROJEKTOWANIE DORADZTWO KONSULTING

Waldemar Prorok
ul. Polna 11c/17
82-300 Elbing
REGON 28152489
NIP 573-145-28-90
Email: biuro.prowald@wp.pl

NR RYSUNKU 02

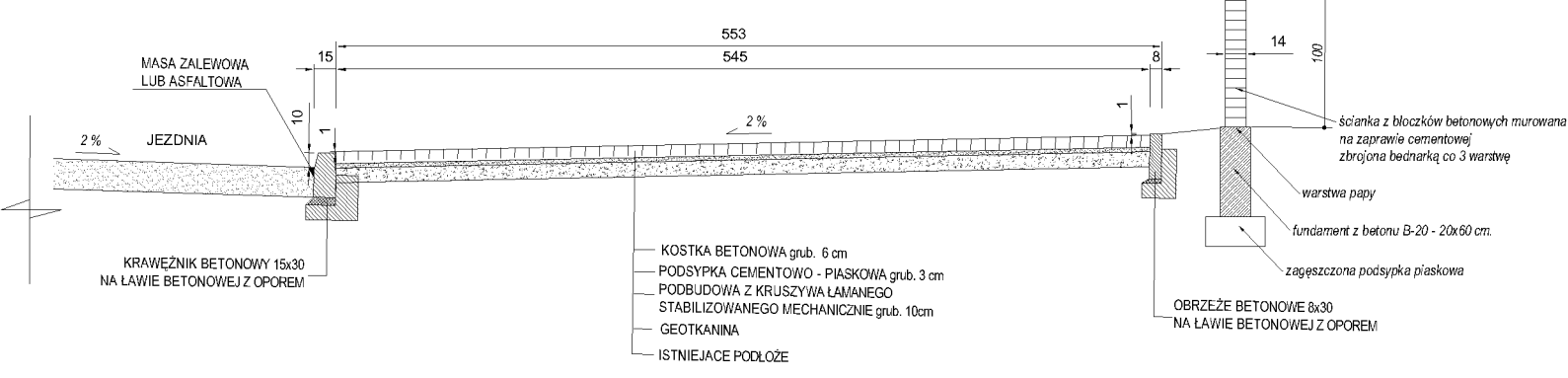
Wszelkie prawa zastrzeżone. Każde kopiowanie, powielanie całości lub części projektu celów innych niż realizacja wymaga zgody autorów. Kopiowanie na nośniku magnetycznym lub innym powoduje naruszenie praw autorskich niniejszego opracowania.

PRZEKRÓJ A - A
SKALA 1:50

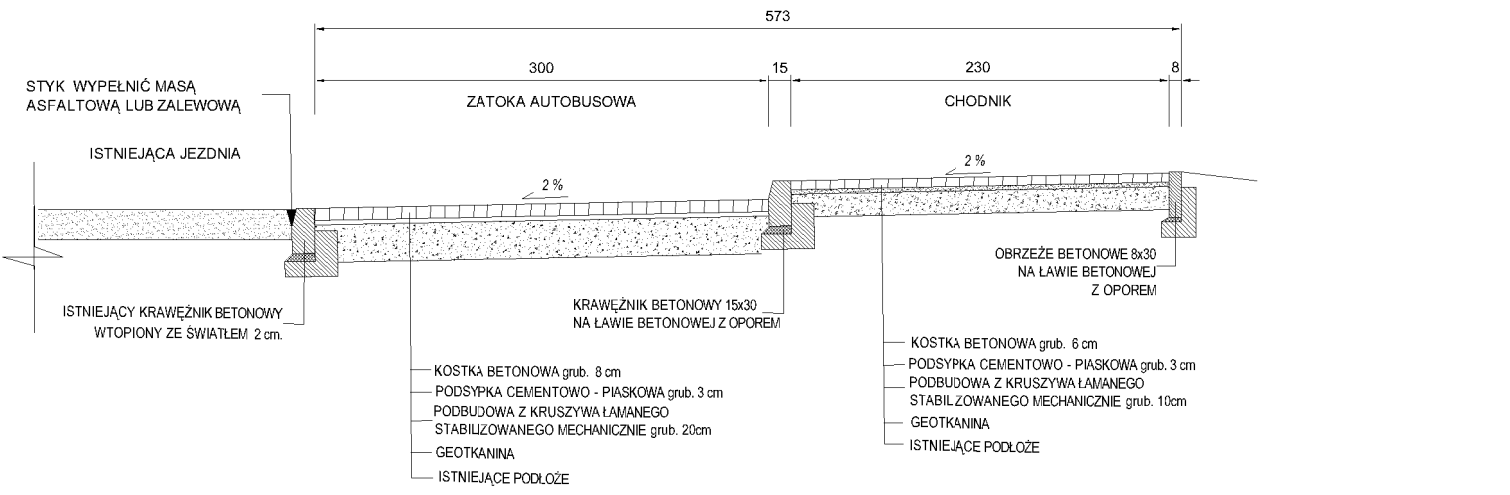


Uwaga!
Projekt zakłada zachowanie istniejących krawężników wzdłuż projektowanych nawierzchni.
W przypadku naruszenia istniejących krawężników betonowych 15x30 do których dowiązane będą nawierzchnie miejsc parkingowych, należy je ponownie wbudować a styk wypełnić masą zalewową lub asfaltową.

PRZEKRÓJ B - B
SKALA 1:50



PRZEKRÓJ C - C
SKALA 1:50



Uwaga!
Projektowane krawężniki i nawierzchnie wykonać w nawiązaniu do istniejącej niwelety drogi.

Na odcinku 0+150 do 0+180 oraz od 0+205 do 0+250 projektuje się murki oporowe chroniące przed obsuwaniem się skarp.

INWESTYCJA:
Przebudowa drogi powiatowej nr 2324G zakresie budowy zatok postojowych drogi powiatowej Nr 2324G - ulica Morska w m. Jantar gmina Stegna

LOKALIZACJA:
ulica Morska w m. Jantar, gmina Stegna
jednostka ewidencyjna: 221004_2 Stegna, obreb ewid; 0008 Jantar, dz. nr 101/4

INWESTOR:
Zarząd Dróg Powiatowych w Nowym Dworze Gdańskim
82-100 Nowy Dwór Gdański, ul. Morska 1

FAZA: Projekt Budowlany **BRANŻA:** Drogowa
SKALA: Skala 1:500 **ROZMIAR ARKUSZU:** A3

TYTUŁ RYSUNKU:
PRZEKROJE KONSTRUKCYJNE

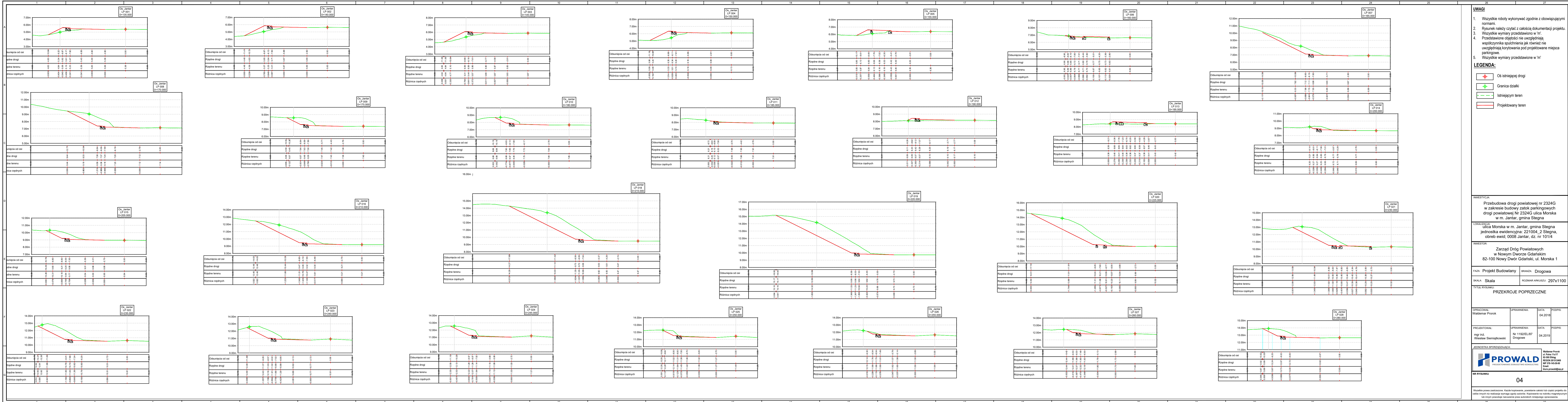
OPRACOWAŁ:	UPRAWNIENIA:	DATA:	PODPIS:
Waldemar Prorok		04.2019	
PROJEKTOWAŁ:	UPRAWNIENIA:	DATA:	PODPIS:
mgr inż. Wiesław Siemiątkowski	Nr 1192/EL/87 Drogowe	04.2019	

JEDNOSTKA SPORZĄDZAJĄCA:

Waldemar Prorok
ul. Polna 11c/17
82-300 Ełbląg
REGON 281512469
NIP 578-145-26-80
Email: biuro.prowald@wp.pl

NR RYSUNKU
03

Wszelkie prawa zastrzeżone. Każde kopiowanie, powielanie całości lub części projektu do celów innych niż realizacja wymaga zgody autorów. Kopiowanie na nośniku magnetycznym lub innym powoduje naruszenie praw autorskich niniejszego opracowania.



- UWAGI**
1. Wszystkie roboty wykonywać zgodnie z obowiązującymi normami.
 2. Rysunek należy czytać z całością dokumentacji projektu.
 3. Wszystkie wymiary przedstawiono w 'm'.
 4. Przedstawione obgłości nie uwzględniają współczynnika spulchnienia jak również nie uwzględniają korygowania pod projektowane miejsca parkingowe.
 5. Wszystkie wymiary przedstawione w 'm'
- LEGENDA:**
- Os istniejącej drogi
 - Granica działki
 - Istniejącym teren
 - Projektowany teren

INWESTYCJA:
Przebudowa drogi powiatowej nr 2324G w zakresie budowy zatok parkingowych drogi powiatowej Nr 2324G ulica Morska w m. Jantar, gmina Stegna

LOKALIZACJA:
ulica Morska w m. Jantar, gmina Stegna
jednostka ewidencyjna: 221004_2 Stegna, obręb ewid.: 0008 Jantar, dz. nr 101/4

INWESTOR:
Zarząd Dróg Powiatowych w Nowym Dworze Gdańskim
82-100 Nowy Dwór Gdański, ul. Morska 1

FAZA: Projekt Budowlany BRANŻA: Drogową

SKALA: Skala ROZMIAR ARKUSZA: 297x1100

TYTUŁ RYSUNKU:
PRZEKROJE POPRZECZNE

OPRACOWAŁ:
Waldemar Prorok

UPRAWNIENIA:
DATA: 04.2018

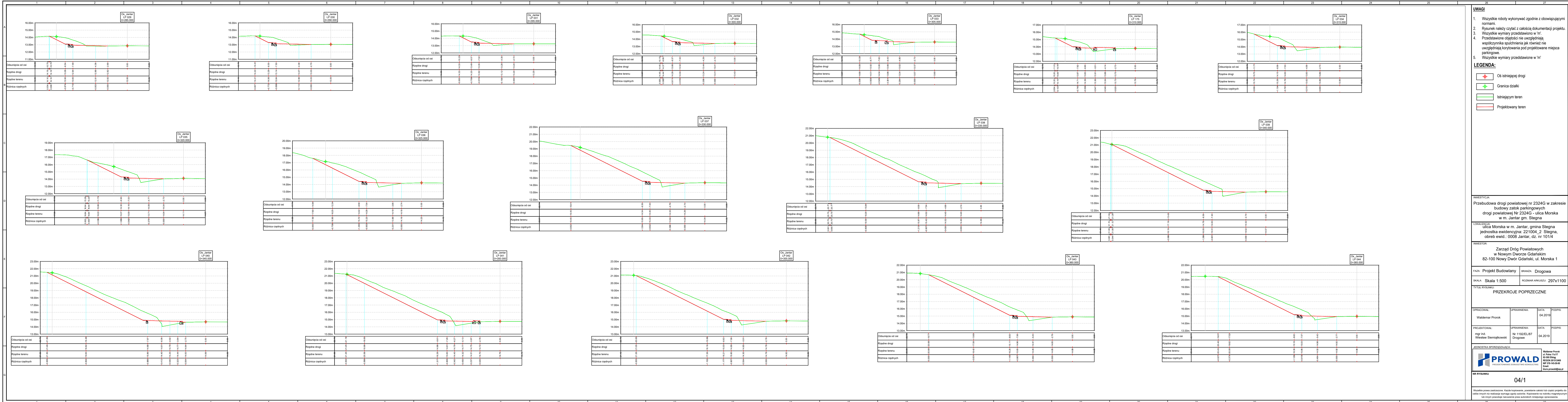
PROJEKTOWAŁ:
mgr inż. Wiesław Siemiątkowski

UPRAWNIENIA:
Nr 1192/EL/87 Drogowo
DATA: 04.2019

JEDNOSTKA SPORZĄDZAJĄCA:
Waldemar Prorok ul. Róża 10/17 83-300 Eląg REGION 0313 0009 NIP 518-45-55-68 Email: biuro.prowald@wp.pl

NR RYSUNKU:
04

Wszelkie prawa zastrzeżone. Każde kopiowanie, powielanie całości lub części projektu do celów innych niż realizacja wymaga zgody autorów. Kopiowanie na nośniku magnetycznym lub innym powoduje naruszenie praw autorskich niniejszego opracowania.



- UWAGI**
1. Wszystkie roboty wykonywać zgodnie z obowiązującymi normami.
 2. Rysunek należy czytać z całością dokumentacji projektu.
 3. Wszystkie wymiary przedstawiono w 'm'.
 4. Przedstawione obciążenia nie uwzględniają współczynnika spalnienia jak również nie uwzględniają korytowania pod projektowane miejsca parkingowe.
 5. Wszystkie wymiary przedstawione w 'm'

- LEGENDA:**
- Os istniejącej drogi
 - Granica działki
 - Istniejący teren
 - Projektowany teren

INWESTYCJA:
Przebudowa drogi powiatowej nr 2324G w zakresie budowy zatok parkingowych drogi powiatowej Nr 2324G - ulica Morska w m. Jantar gm. Stegna

LOKALIZACJA:
ulica Morska w m. Jantar, gmina Stegna, jednostka ewidencyjna: 221004_2 Stegna, obręb ewid.: 0008 Jantar, dz. nr 101/4

INWESTOR:
Zarząd Dróg Powiatowych w Nowym Dworze Gdańskim
82-100 Nowy Dwór Gdański, ul. Morska 1



FAZA: Projekt Budowlany
BRANŻA: Drogową
SKALA: Skala 1:500
ROZMIAR ARKUSZA: 297x1100

PRZEKROJE POPRZECZNE

OPRACOWAŁ: Waldemar Prorok	UPRAWNIENIA: []	DATA: 04.2019	PODPIS: []
PROJEKTOWAŁ: mgr inż. Wiesław Siermiątkowski	UPRAWNIENIA: Nr 1192/EL/87 Drogowo	DATA: 04.2019	PODPIS: []

JEDNOSTKA SPORZĄDZAJĄCA:
PROWALD
PRACOWNIA INŻYNIERSKA I ARCHITEKTONICZNA
Waldemar Prorok ul. Białe Kłoty 83-300 Elbląg REGON: 141114499 NIP: 518-45-54-98 Email: biuro.prowald@wp.pl

IV. INFORMACJA BEZPIECZEŃSTWA I OCHRONY ZDROWIA

Jednostka sporządzająca:	
	Waldemar Prorok Ul. Polna 11c/17, 82-300 Elbląg NIP 578-145-26-90 REGON 281512469
Nazwa i adres Inwestora:	
	Zarząd Dróg Powiatowych w Nowym Dworze Gdańskim ul. Morska 1, 82-100 Nowy Dwór Gdański NIP 579-17-98-941 REGON 170818243
INFORMACJA DOTYCZĄCA BEZPIECZEŃSTWA I OCHRONY ZDROWIA	
Zamierzenie budowlane / Obiekt budowlany:	
Przebudowa drogi powiatowej nr 2324G w zakresie budowy zatok parkingowych drogi powiatowej Nr 2324G Port Rybacki – Jantar – Głobica - Rybina – Sztutowo w m. Jantar, ul. Morska (dz. nr 101/4), gmina Stegna	
Adres, obręb i nr ewidencyjne działek:	
Inwestycja znajduje się na terenie: powiatu nowodworskiego, gmina Stegna jednostka ewidencyjna: 221004_2 Stegna, obręb ewid:0008 Jantar, działka nr 101/4	
Podstawa prawna: § 2 Rozporz. dzenia Ministra Infrastruktury z dnia 23 czerwca 2003 r. w sprawie informacji dotyczącej bezpieczeństwa i ochrony zdrowia (Dz. U. z 10 lipca 2003 r., Nr 120, poz. 1126)	

Zespół projektowy				
Funkcja:	Branża:	Imię i nazwisko:	Specjalność i nr uprawnień:	Podpis:
Opracował:	drogowa	Waldemar Prorok		
Projektował:	drogowa	mgr inż. Wiesław Siemiątkowski	1192/EL/87	

Data opracowania: kwiecień 2019 rok

PRZEDMIOT I PODSTAWA OPRACOWANIA

Na podstawie art. 21a ust. 3 Ustawy z dnia 7 lipca 1994 r. – prawo budowlane oraz Rozporządzenia Ministra Infrastruktury z dnia 23 czerwca 2003 r. Dz. U. Nr 120 wraz z późniejszymi zmianami, Kierownik Budowy zobowiązany jest do opracowania „Planu Bezpieczeństwa i Ochrony Zdrowia” na podstawie niniejszej informacji.

Podstawa opracowania:

- projekt budowlany,
- RMI z dnia 23.06.2003 r. w sprawie informacji dotyczącej bezpieczeństwa i ochrony zdrowia, (Dz. U. Nr 120, poz.1126),
- RMI z dnia 06.02.2003 r. w sprawie bezpieczeństwa i higieny pracy podczas wykonywania robót budowlanych (Dz. U. z dnia 19.03.2003 r.),
- RMB i PMB z dnia 28.03.1972 r. w sprawie bezpieczeństwa i higieny pracy przy wykonywaniu robót budowlano-montażowych i rozbiórkowych (Dz. U. Nr 13, poz. 93),
- RMP i PS z dnia 26.09.1997 r. w sprawie ogólnych przepisów w sprawie bezpieczeństwa i higieny pracy,
- RMP i PS z dnia 08.02.1994 r. w sprawie wprowadzenia obowiązku stosowania niektórych Polskich Norm i norm branżowych, dotyczących bezpieczeństwa i higieny pracy (Dz. U. Nr 37, poz.138),
- prawo budowlane oraz inne akty prawne, przepisy i normy obowiązujące projektanta.

1. ZAKRES ROBÓT DLA ZAMIERZENIA BUDOWLANEGO ORAZ KOLEJNOŚĆ REALIZACJI POSZCZEGÓLNYCH OBIEKTÓW

Zakres opracowania określony został przez linie rozgraniczające pokazane na rysunkach sytuacyjnych, w granicach działek inwestora

Projekt budowlano-wykonawczy drogowy w swym zakresie obejmuje:

- budowę zatok parkingowych oznaczonych w projekcie
- budowę chodników dla pieszych oznaczonych w projekcie

Zakres robót budowlanych dla zamierzenia budowlanego:

- roboty związane z urządzeniem zaplecza i placu budowy,
- roboty montażowe zabezpieczeń na placu budowy,
- roboty rozbiórkowe,
- roboty ziemne (przygotowujące podłoże pod projektowane konstrukcje nawierzchni tj; korytowanie, wykopy, nasypy, profilowanie poboczy),
- roboty związane z urządzeniem terenu – nawierzchnie, podbudowy.

2. WYKAZ ISTNIEJĄCYCH OBIEKTÓW BUDOWLANYCH

Na terenie opracowania nie występują obiekty budowlane.

3. WSKAZANIE ELEMENTÓW ZAGOSPODAROWANIA TERENU, KTÓRE MOGĄ STWARZAĆ ZAGROŻENIE

BEZPIECZEŃSTWA I ZDROWIA LUDZI

Do najważniejszych elementów zagospodarowania, które mogą podczas budowy stwarzać zagrożenie zaliczyć należy prace wykonywane w sąsiedztwie oraz „pod ruchem” Prace te są zawsze bardzo niebezpieczne i należy zwrócić szczególną uwagę na ich odpowiednie przygotowanie i zabezpieczenie. Każda z wymienionych

kategoriach robót powinna posiadać plan i procedurę bezpiecznego jej wykonywania, zaś pracownicy powinni być przeszkoleni na okoliczność prac przewidzianych w poszczególnych kategoriach.

Roboty prowadzone będą na terenie działek będących własnością Inwestora.

Należy zwrócić szczególną uwagę na ich odpowiednie przygotowania i zabezpieczenie. Tak, więc miejsca prowadzenia robót powinny zostać wyгородzone, oznakowane i właściwie zabezpieczone także przed dostępem osób postronnych.

W planie należy również uwzględnić rodzaje robót budowlanych, których charakter, organizacja lub miejsce prowadzenia stwarza szczególnie wysokie ryzyko powstania zagrożenia bezpieczeństwa i zdrowia ludzi, a w szczególności przysypania gruntem w wykopie lub najazdu pojazdem w odbywającym się ruchu pojazdów samochodowych, przy prowadzeniu, których występuje działanie substancji chemicznych lub czynników termicznych zagrażających bezpieczeństwu i zdrowiu ludzi, prowadzonych przy montażu i demontażu ciężkich elementów prefabrykowanych (krawężników, obrzeży itp.), wywołujących wibrację, prowadzonych z zastosowaniem sprzętu o ograniczonej możliwości manewrowych.

Na mapie naniesiono istniejące uzbrojenie terenu według stanu w zasobach mapowych starostwa. Istnieje jednak możliwość przebiegu uzbrojenia innego niż uwidoczniony na mapie oraz istnienia urządzeń podziemnych niewidocznych na mapie z powodu nie zgłoszenia ich do inwentaryzacji.

Przed przystąpieniem do robót należy wykonać przekopy kontrolne celem potwierdzenia rzeczywistego przebiegu uzbrojenia. Roboty w obrębie sieci uzbrojenia podziemnego prowadzić ręcznie pod nadzorem użytkowników uzbrojenia. W przypadku stwierdzenia występowania uzbrojenia podziemnego niewidocznego na mapie, powiadomić niezwłocznie Inspektora i Projektanta.

Szczególną uwagę należy zwrócić na:

- nie zinwentaryzowane na mapie elementy uzbrojenia podziemnego,
- skaleczenia w trakcie wykonywania robót,
- przeciążenia deskowania, szalunków podczas robót betonowych,
- potrącenie przez pojazd mechaniczny poruszający się drogą,
- naruszenie instalacji istniejącej infrastruktury podziemnej.
- rowy drogowe, skarpy.

4. WSKAZANIE DOTYCZĄCE PRZEWIDYWANYCH ZAGROŻEŃ WYSTĘPUJĄCYCH PRZY REALIZACJI ROBÓT BUDOWLANYCH

W czasie realizacji robót mogą wystąpić następujące zagrożenia:

4.1. Zagrożenia związane ze składowaniem materiałów.

- nieodpowiednie składowanie elementów betonowych (krawężniki betonowe, opaski betonowe, kostka betonowa);
- nieprawidłowe zabezpieczenie materiałów łatwopalnych;

4.2. Zagrożenia związane z przemieszczaniem materiałów i odpadów.

- uderzenie, przygniecenie człowieka przez spadające materiały i ciężkie elementy prefabrykowane do budowy nawierzchni dróg,
- awarie sprzętu w czasie pracy np. dźwigów i podnośników,
- przysypanie ziemią usuwaną z wykopów.

4.3. Zagrożenia związane z transportem ludzi, sprzętu.

- potknięcie się, poślizgnięcie, upadek ze środków transportu,
- potrącenia i uderzenia przez przemieszczający się lub pracujący sprzęt.,
- potrącenia i uderzenia przez pojazdy przemieszczające się na drodze na odcinkach dopuszczonych do ruchu kołowego,

- potracenia i uderzenia spowodowane przez ruch drogowy.

4.4. Zagrożenia związane z wykonywaniem robót i pracą sprzętu.

- zasypanie ziemią,
- upadek z wysokości różnych przedmiotów i narzędzi,
- przygniecenie przez ciężkie przedmioty (elementy betonowe),
- uderzenie, przygniecenie człowieka przez pracujący ciężki sprzęt budowlany (koparki, frezarki, ładowarki, rozścielacze asfaltu, walce itp.),
- uszkodzenia słuchu i narządów wewnętrznych na skutek hałasu i wibracji wytwarzanych podczas pracy ciężkich maszyn budowlanych, młotów pneumatycznych, maszyn zagęszczających itp.

4.5. Inne uwarunkowania prowadzenia robót:

- W miejscach przylegających do dróg otwartych dla ruchu teren budowy należy ogrodzić lub wyraźnie oznakować a wjazdy i wyjazdy z terenu budowy przeznaczone dla pojazdów i maszyn pracujących przy realizacji robót odpowiednio oznakować.
- Roboty należy wykonywać przy zapewnieniu ochrony przed uszkodzeniami zinventaryzowanych budowli i urządzeń technicznych.
- Prace terenowe można rozpocząć dopiero po pełnym rozpoznaniu urządzeń podziemnych i naziemnych, opracowaniu szczegółowej technologii i organizacji robót oraz uzgodnieniu z właściwymi jednostkami terminów i miejsc przewidywanych prac.
- Niezidentyfikowane kable i rurociągi napotkane w czasie robót należy traktować jako urządzenia czynne.
- W przypadku natrafienia w czasie robót na nie ujęte w dokumentacji urządzenia podziemne telekomunikacyjne, elektryczne, gazowe, wodociągowe, kanalizacyjne, ciepłe itp. albo szczątki lub przedmioty archeologiczne, materiały wybuchowe lub niebezpieczne, roboty należy przerwać, wykop zabezpieczyć, dokonać odpowiedniego wpisu do dziennika budowy i powiadomić o tym nadzór inwestorski oraz odpowiednie lokalne jednostki. Wznowienie prac może nastąpić po uzgodnieniu trybu postępowania z jednostkami sprawującymi nadzór nad tymi urządzeniami lub przedmiotami i zapewnieniu przez te jednostki fachowego nadzoru technicznego.
- Mechaniczne roboty ziemne należy wykonywać przy zachowaniu warunków BHP wynikających z rozporządzenia Ministra Gospodarki z dnia 20 września 2001 r. w sprawie bezpieczeństwa i higieny pracy podczas eksploatacji maszyn i innych urządzeń technicznych do robót ziemnych, budowlanych i drogowych. (Dz. U. Nr 118, poz. 1263).

5. WSKAZANIE SPOSOBU PROWADZENIA INSTRUKTAŻU PRACOWNIKÓW PRZED ICH PRZYSTAPIENIEM DO REALIZACJI ROBÓT SZCZEGÓLNIE NIEBEZPIECZNYCH

- Przed dopuszczeniem pracownika do pracy zakład pracy jest zobowiązany poinformować go o wykonywaniu prac szczególnie niebezpiecznych oraz wyposażyć go w odzież roboczą i ochronną zgodnie z obowiązującymi przepisami i dostosowaną do rodzaju prowadzonych prac.
- Do wykonywania prac powinni być dopuszczeni jedynie pracownicy uprzednio przeszkoleni stosownie do zakresu wykonywanych robót oraz w sprawach BHP.
- Prace wykonywane w pobliżu istniejących sieci uzbrojenia podziemnego, a w szczególności czynnych gazociągów i ciepłociągu, należy wykonywać zgodnie z warunkami odpowiednich gestorów.

6. WSKAZANIE ŚRODKÓW TECHNICZNYCH I ORGANIZACYJNYCH, ZAPOBIEGAJĄCYCH NIEBEZPIECZEŃSTWOM WYNIKAJĄCYM Z WYKONYWANIA ROBÓT BUDOWLANYCH W STREFACH SZCZEGÓLNEGO ZAGROŻENIA ZDROWIA LUB W ICH SĄSIEDZTWIE, W TYM ZAPEWNIENIAJĄCYCH BEZPIECZNĄ I SPRAWNĄ KOMUNIKACJĘ, UMOŻLIWIAJĄCĄ SZYBKĄ EWAKUACJĘ NA WYPADEK POŻARU, AWARII I INNYCH ZAGROŻEŃ.

Przed przystąpieniem do prac budowlanych kierownik budowy jest zobowiązany opracować plan bezpieczeństwa

i ochrony zdrowia oraz projekt organizacji placu budowy, technologię prowadzenia robót budowlanych, harmonogram prac budowlanych.

Prace budowlane należy prowadzić zgodnie z projektem, zasadami bezpieczeństwa i higieny pracy oraz pod nadzorem wykwalifikowanej kadry technicznej złożonej z osób posiadających odpowiednie uprawnienia techniczno-budowlane.

Przed przystąpieniem do wykonywania prac budowlanych, pracownicy powinni odbyć szkolenie oraz zostać wyposażeni w odzież roboczą i ochronną, a także w sprzęt ochrony osobistej.

Osoby prowadzące prace przy użyciu maszyn budowlanych powinny posiadać odpowiednie zezwolenia i uprawnienia.

Na budowie w widocznym miejscu powinna być zamieszczona informacja z wykazem zawierającym adresy i numery telefonów stosownych służb, w tym najbliższego lekarza lub Pogotowia Ratunkowego, Straży Pożarnej, Posterunku Policji.

Na budowie powinny być urządzone punkty pierwszej pomocy, obsługiwane przez wyszkolonych pracowników. Plac budowy należy odpowiednio oznakować, na budowie powinny być odpowiednio wytyczone i oznaczone drogi i ciągi komunikacyjne, drogi ewakuacyjne, bramy i drogi pożarowe.

Budowa powinna być wyposażona w odpowiedni podręczny sprzęt gaśniczy.

Materiały należy składować w miejscu i w sposób nie stwarzający zagrożenia.

Opracował:

.....
mgr inż. Wiesław Siemiątkowski
1192/EL/87

.....
Waldemar Prorok