



Uzasadnienie odstąpienia od przeprowadzenia strategicznej oceny

Charakter przedłożonego projektu dokumentu pn. „**Strategia Rozwoju Elektromobilności dla Powiatu Nowodworskiego 2035+**” sprawia, że nie jest wymagane dla niego przeprowadzenie strategicznej oceny oddziaływania. Dokument ma charakter ogólny, a jego realizacja nie spowoduje znaczących negatywnych oddziaływań na środowisko. Strategia Rozwoju Elektromobilności dla Powiatu Nowodworskiego zawiera propozycje projektów, których dokładna lokalizacja nie jest jeszcze znana, to samo dotyczy skali i dokładnych zamierzeń wskazanych w dokumencie przedsięwzięć. Wszystkie zaplanowane działania mają na celu ograniczenie emisji na terenie Powiatu. Można spodziewać się chwilowego oddziaływania na środowisko w fazie realizacji części budowlanych inwestycji, lecz ostatecznie rozwój szeroko rozumianej elektromobilności przyczyni się do długofalowego, pozytywnego efektu w postaci redukcji zanieczyszczeń powietrza.

Strategia rozwoju elektromobilności jest strategicznym dokumentem, którego głównym celem jest nakreślenie inwestycji umożliwiających tworzenie warunków rozwoju elektromobilności oraz zwiększenia udziału wykorzystania ekologicznych rozwiązań w sektorze transportu. Podstawą prawną opracowania jest Ustawa o elektromobilności i paliwach alternatywnych z dnia 11 stycznia 2018 r. oraz Ustawa powołująca Fundusz Niskoemisyjnego Transportu, tj. nowelizacja ustawy z dnia 6 czerwca 2018 r. o zmianie ustawy o biokomponentach i biopaliwach ciekłych oraz niektórych innych ustaw.

Strategia Rozwoju Elektromobilności dla Powiatu Nowodworskiego 2035+ określa m.in:

- Stan jakości powietrza;
- Stan obecny systemu komunikacyjnego w jednostce samorządu terytorialnego;
- Opis istniejącego systemu energetycznego jednostki samorządu terytorialnego;
- Strategie rozwoju elektromobilności w jednostce samorządu terytorialnego;
- Plan wdrożenia elektromobilności w jednostce samorządu terytorialnego.

Projekt Strategii został opracowany w celu przedstawienia koncepcji działań służących poprawie jakości powietrza w tym ograniczenia emisji gazów cieplarnianych (CO₂) i ograniczenia niskiej emisji, zwiększenia bezpieczeństwa ruchu oraz zaproponowania rozwiązań promujących ruch rowerowy oraz wykorzystywanie pojazdów elektrycznych. Zaproponowane inwestycje mają charakter ogólnikowy. Poszczególne przedsięwzięcia mogą być analizowane pod kątem wpływu na stan środowiska dopiero po określeniu szczegółów. Do podstawowych strategicznych założeń należy zaliczyć:

- Wprowadzenie rozwiązań minimalizujących ruch ogólny na drogach (m.in. Park&Ride, wprowadzenie stref czystego transportu, zwiększenie ilości stref płatnego parkowania i wprowadzenie udogodnień dla car-sharingu);
- Rozwój infrastruktury wspierającej zeroemisyjnych transport (budowa dróg rowerowych wraz z infrastrukturą towarzyszącą, rozwój infrastruktury ładowania pojazdów elektrycznych);
- Wdrażanie elementów Smart City (zakup urządzeń, oprogramowania oraz szkoleń do wdrożenia i obsługi systemu zarządzania parkingami, dynamicznej informacji nt. dostępnych miejsc parkingowych, wypożyczalnie dla rowerów i pojazdów elektrycznych car-sharing).

Są to propozycje stanowiące listę przedsięwzięć w danym zakresie określającą ogólne ramy koncentracji aktywności finansowej, programowej oraz organizacyjnej w ramach działalności podejmowanej przez Powiat Nowodworski i poszczególne gminy.

1. Uzasadnienie uwarunkowań, które wskazują na możliwość odstąpienia od przeprowadzenia strategicznej oceny oddziaływania na środowisko dla projektu dokumentu.

Charakter działań przewidzianych w dokumentach, o których mowa w art. 46 i art. 47 ust. 1, w szczególności:



a) stopień, w jakim dokument ustala ramy dla późniejszej realizacji przedsięwzięć, w odniesieniu do usytuowania, rodzaju i skali tych przedsięwzięć,

b) powiązania z działaniami przewidzianymi w innych dokumentach,

c) przydatność w uwzględnieniu aspektów środowiskowych, w szczególności w celu wspierania zrównoważonego rozwoju, oraz we wdrażaniu prawa wspólnotowego w dziedzinie ochrony środowiska,

d) powiązania z problemami dotyczącymi ochrony środowiska;

dają podstawy do odstąpienia od przeprowadzenia strategicznej oceny oddziaływania na środowisko. Biorąc pod uwagę uwarunkowania określone w art. 49 ustawy z dnia 3 października 2008 r. o udostępnieniu informacji o środowisku i jego ochronie, udziale społeczeństwa w ochronie środowiska oraz o ocenach oddziaływania na środowisko, Powiat Nowodworski przekazuje uzasadnienie uwarunkowań jakie wskazują na możliwość odstąpienia od przeprowadzenia strategicznej oceny oddziaływania na środowisko dla projektu pn. „Strategia Rozwoju Elektromobilności dla Powiatu Nowodworskiego 2035+”.

1.1 Stopień, w jakim dokument ustala ramy dla późniejszej realizacji przedsięwzięć, w odniesieniu do usytuowania, rodzaju i skali tych przedsięwzięć

Dokument określa w sposób bardzo ogólny planowane w celu rozwoju elektromobilności projekty i wskazuje jedynie potencjalne kierunki działań. Poniżej przedstawiono przedsięwzięcia ujęte w projekcie planu:

W odniesieniu do infrastruktury::

- Wprowadzenie rozwiązań minimalizujących ruch ogólny na drogach (m.in. Park&Ride);
- Rozwój infrastruktury rowerowej (budowa dróg rowerowych wraz z infrastrukturą towarzyszącą);
- Rozwój infrastruktury ładowania pojazdów elektrycznych;

W odniesieniu do organizacji i zarządzania na obszarze poszczególnych gmin powiatu:

- Wprowadzenie rozwiązań minimalizujących ruch ogólny na drogach - wprowadzenie stref czystego transportu, zwiększenie ilości stref płatnego parkowania i wprowadzenie udogodnień dla car-sharingu;
- Wdrażanie elementów Smart City (zakup urządzeń, oprogramowania oraz szkoleń do wdrożenia i obsługi systemu zarządzania parkingami, dynamicznej informacji nt. dostępnych miejsc parkingowych, wypożyczalnie dla rowerów i pojazdów elektrycznych car-sharing).

Wskazane projekty, mają zminimalizować skalę problemów zidentyfikowanych w Powiecie Nowodworskim oraz odpowiadać na potrzeby związane z rozwojem elektromobilności, w tym:

- Brak perspektyw rozwoju elektromobilności na terenie Powiatu;
- Niską świadomość społeczną dotyczącą elektromobilności, jej zalet i możliwości;
- Brak odpowiedniej sieci infrastruktury ogólnodostępnej stacji ładowania pojazdów;
- Bariery finansowe: wysokie koszty zakupu samochodu oraz wprowadzenia pojazdów do transportu publicznego;
- Brak odpowiednich wzorców do naśladowania.

Wyróżniono również problemy oraz potrzeby związane z sektorem komunikacyjnym, w tym przede wszystkim:

- Zanieczyszczenie powietrza emisją z transportu;
- Hałas komunikacyjny występujący na obszarze powiatu;
- Dominujący udział samochodów osobowych w transporcie na terenie powiatu. Przy czym większa część użytkowanych pojazdów jest wyeksploatowana i nie spełnia norm ochrony powietrza;
- Problem korków na terenie powiatu;
- Niewystarczająca ilość miejsc postojowych;
- Niedostatecznie rozwinięty system rowerowy i infrastruktura rowerowa.



1.2 Powiązania z działaniami przewidzianymi w innych dokumentach.

Dokument jest zgodny z „**Planem Rozwoju Elektromobilności w Polsce**” Dokument ten zawiera długookresową wizję rozwoju elektromobilności w skali całego kraju. Plan wyznacza pięć głównych celów których realizacja przyczyni się do rozwoju elektromobilności w Polsce. Do celów należą między innymi: zwiększenie świadomości Polaków o pojazdach elektrycznych, rozwój rynku pojazdów elektrycznych, wprowadzenie regulacji prawnych dotyczących rozwoju elektromobilności, rozwój infrastruktury niezbędnej do funkcjonowania pojazdów elektrycznych oraz napędzanych paliwami alternatywnymi.

Cele i założenia „Strategii Rozwoju Elektromobilności dla Powiatu Nowodworskiego 2035+”, do których należą przede wszystkim stworzenie warunków dla rozwoju elektromobilności, promocja elektromobilności wśród mieszkańców powiatu, turystów i innych grup oraz ograniczenie emisji generowanej przez transport, wpisują się w założenia określone w Planie Rozwoju Elektromobilności w Polsce.

Realizacja zadań i celów zawartych w Strategii jest komplementarna z założeniami dokumentów strategicznych. Podczas realizacji projektów wymienionych w strategii głównym wyznacznikiem i punktem odniesienia będzie **Ustawa o elektromobilności i paliwach alternatywnych** a także Ustawa z dnia 6 czerwca 2018 r. **o zmianie ustawy o biokomponentach i biopaliwach ciekłych oraz niektórych innych ustaw**.

Rozwój elektromobilności oddziaływać będzie także na cele zawarte w **Strategii Rozwoju Powiatu Nowodworskiego 2035+**. Mając na uwadze cele rozwojowe Powiatu Nowodworskiego dotyczące zrównoważonego rozwoju, dokonano selekcji i wyboru zapisów, które pozostają w bezpośrednim związku z zapisami Strategii Rozwoju Elektromobilności dla Powiatu Nowodworskiego:

- cel operacyjny 1.2.1. Utworzenie całorocznej oferty turystyczno-kulturalnej, rodzaj działania: poprawa stanu infrastruktury turystycznej, w tym utworzenie nowych ścieżek pieszych i rowerowych oraz połączeń komunikacji wodnej;
- cel operacyjny 3.1.1. Rozwój i modernizacja infrastruktury drogowej i rowerowej, w tym następujące działania: budowa parkingów na terenie powiatu;
- cel operacyjny 3.2.1. Poprawa bilansu energetycznego Powiatu Nowodworskiego, działanie dotyczące modernizacji lub wymiany systemów oświetlenia zewnętrznego i innych systemów elektroenergetycznych oraz promocja proekologicznych postaw w zakresie gospodarowania i wykorzystania energii cieplnej i elektrycznej;
- cel operacyjny 3.2.2. Poprawa stanu środowiska oraz wzrost produkcji energii ze źródeł odnawialnych, działania zakładające budowę ogniw fotowoltaicznych produkujących energię elektryczną wraz z systemem dystrybucji oraz wdrażanie nowatorskich form ochrony środowiska.

Strategia Rozwoju Powiatu Nowodworskiego uwzględnia oczekiwane efekty realizacji wskazanych powyżej celów. Dokładna analiza zapisów pozwala wyciągnąć wniosek o wysokim wpływie realizacji zapisów strategii elektromobilności na osiągnięcie następujących efektów:

- wzrost liczby miejsc parkingowych na terenie powiatu;
- ograniczenie negatywnego oddziaływania transportu na środowisko i wyższy poziom bezpieczeństwa oraz komfortu użytkownika dróg na terenie powiatu;
- poprawa stanu środowiska naturalnego dzięki zmniejszeniu emisji spalin do atmosfery;
- poprawa efektywności energetycznej Powiatu Nowodworskiego;
- poprawa stanu środowiska naturalnego, w tym m.in. jakości powietrza, niższe koszty korzystania z energii;
- poprawa stanu i atrakcyjności środowiska naturalnego.



Realizacja celów Strategii Rozwoju Elektromobilności przyczyni się także do realizacji **celów Programu Ochrony Środowiska dla Powiatu Nowodworskiego na lata 2017-2020 z uwzględnieniem perspektywy 2021-2024**". Założenia Strategii rozwoju elektromobilności wpisują się w cel średniookresowy „*Osiągnięcie i utrzymanie standardów jakości powietrza, wpływających na warunki zdrowotne*”, kierunek interwencji: promowanie i wspieranie rozwiązań pozwalających na ograniczenie wielkości emisji zanieczyszczeń pochodzących z transportu oraz hałasu komunikacyjnego, w tym m.in. następujące zadania: tworzenie obszarów ograniczonego użytkowania w otoczeniu obiektów, instalacji i infrastruktury transportowej, gdzie mimo zastosowania dostępnych rozwiązań technicznych, technologicznych i organizacyjnych nie mogą być dotrzymane standardy jakości środowiska w zakresie uciążliwości akustycznej, promowanie i wspierane rozwiązań pozwalających na ograniczenie wielkości emisji pochodzącej z transportu oraz hałasu komunikacyjnego. Cele związane z ochroną środowiska pozostają w silnym związku z celami rozwoju elektromobilności na terenie Powiatu Nowodworskiego. Realizacja założeń dokumentu pozwoli ograniczyć negatywne skutki głównego źródła zanieczyszczeń i hałasu – transportu.

1.3 Przydatność w uwzględnieniu aspektów środowiskowych, w szczególności w celu wspierania zrównoważonego rozwoju, oraz we wdrażaniu prawa wspólnotowego w dziedzinie ochrony środowiska.

Realizacja strategii przyczyni się do polepszenia jakości powietrza oraz zmniejszenia hałasu spowodowanego przez transport. Głównym rezultatem rozwoju elektromobilności będzie redukcja emisji CO₂ co wiąże się bezpośrednio z mitygacją zmian klimatycznych.

Dzięki realizacji strategii planuje się zmniejszyć ilość pojazdów generujących wysoką emisję spalin (aut osobowych). Dodatkowo planuje się poprawić stan i długość ścieżek rowerowych oraz wprowadzić zachęty dla poruszania się alternatywnymi, ekologicznymi środkami transportu. Dzięki powyższym dokument wpisuje się w strategię Unii Europejskiej dotyczącą odejścia od użytkowania paliw kopalnych do 2050.

1.4 Powiązania z problemami dotyczącymi ochrony środowiska.

Strategia bezpośrednio wiąże się z poprawą jakości środowiska. W sposób bezpośredni oddziałuje na ograniczenie emisji szkodliwych substancji do atmosfery. Zmniejsza emisję hałasu, która powiązana jest w przypadku powiatu Nowodworskiego z ruchem komunikacyjnym nasilającym się w okresie letnim. Wobec innych wyzwań dotyczących ochrony środowiska wdrożenie strategii jest neutralne.

2. Rodzaj i skala oddziaływania na środowisko.

Realizacja Strategii nie spowoduje znaczących negatywnych oddziaływań na środowisko i zdrowie mieszkańców. Założenia Strategii wskazują działania zgodne z zasadami zrównoważonego rozwoju. Tak więc dla powiatu nie wpłynie ona negatywnie na stan środowiska. Nie przewiduje się zatem wystąpienia negatywnych oddziaływań skumulowanych, długotrwałych oraz nieodwracalnych.

Realizacja działań planu nie spowoduje także wystąpienia ryzyka dla zdrowia ludzi, ani zagrożenia dla środowiska. Wszelkie oddziaływania będą miały charakter krótkotrwały (czas trwania inwestycji). Zapisy Strategii wykluczają możliwość wzrostu zagrożenia dla poszczególnych komponentów środowiska.

Nie przewiduje się zagrożenia dla wód i ziemi. Poszczególne inwestycje będą wymagały indywidualnego podejścia. Dokument nie może negatywnie wpłynąć na stan środowiska, gdyż zawiera wszystkie wytyczne z dokumentów strategicznych oraz obowiązujących aktów prawnych. Ogólne zapisy wskazują, że realizacja nie powinna także wpłynąć na pogorszenie stanu zanieczyszczenia powietrza, przestrzeni powiatu, ani jej otoczenia. Przeciwnie, dokument zawiera szereg możliwości które przyczynią się do poprawy stanu środowiska.



Strategia elektromobilności w swoim założeniu realizuje politykę rozwoju jst w oparciu o zasadę zrównoważonego rozwoju, polegającą na zintegrowaniu polityki środowiskowej, gospodarczej i społecznej w taki sposób, aby nie naruszyć równowagi w przyrodzie. Wymaga to traktowania zasobów środowiska jak ograniczonych zasobów gospodarczych oraz wykorzystywania kapitału przyrodniczego w sposób pozwalający na zachowanie funkcji ekosystemów w perspektywie długookresowej. Ta podstawowa zasada gwarantuje, że przyjęte w Strategii cele oraz strategiczne kierunki działania sprzyjają zachowaniu środowiska regionu w odpowiednim stanie, a brak realizacji założeń dokumentu utrwalą będzie jego niekorzystne zmiany.

Projekt ma na celu przede wszystkim doprowadzenie do zrównoważonego rozwoju powiatu, zarówno w strefie przestrzennej, jak również w gospodarczej i społecznej. Planowane inwestycje i zadania przyczynią się w zdecydowany sposób do poprawy jakości środowiska na terenie powiatu, szczególnie w zakresie poprawy jakości powietrza.

Negatywne oddziaływanie na środowisko przyrodnicze przedsięwzięć zawartych w Strategii ograniczać się będzie w większości przypadków jedynie do etapu realizacji inwestycji (etapu prac budowlanych związanych z planowaną inwestycją, remontami i modernizacją dróg, wykonaniem ścieżek pieszo- rowerowych), który wiąże się zazwyczaj z podwyższoną emisją hałasu, emisją spalin z maszyn budowlanych, czy też zwiększoną emisją pyłów. Negatywne oddziaływania na środowisko przyrodnicze związane z etapem realizacji inwestycji są oddziaływaniami krótkotrwałymi, odwracalnymi, o lokalnym charakterze, prace będą wykonywane na terenie zabudowanym i nie będą odbiegać od prowadzonych obecnie prac na etapie eksploatacji oddziaływanie na środowisko będzie znikome, mniejsze w stosunku do stanu obecnego.

Oddziaływania skumulowane będą związane z jednoczesną realizacją w kilku zadań w tym samym czasie, na sąsiadujących terenach (akumulacja wpływów w czasie i przestrzeni). Związane będą z okresowym zwiększeniem hałasu i zanieczyszczenia powietrza związanego z etapem prac budowlanych. Należy jednak podkreślić, że natężenie i zakres przewidywanych oddziaływań skumulowanych będą niewielkie. Będą to oddziaływania krótkoterminowe, ograniczone do czasu trwania prac budowlanych.

Oddziaływania wtórne zachodzących najczęściej w sytuacji wzrostu jednej emisji, powstającej w związku z ograniczeniem innej. Określenie wtórnych oddziaływań w makroskalowych prognozach, sporządzanych na potrzeby dokumentów strategicznych, biorąc pod uwagę ich zasięg oraz stopień ogólności, jest albo w ogóle niemożliwe, albo obarczone zbyt dużą niepewnością, jak również niecelowe na tak wczesnym etapie planowania.

Zadaniem prognoz, wykonywanych na najwcześniejszym etapie planowania i podejmowania decyzji, jest przede wszystkim zidentyfikowanie możliwości wystąpienia oddziaływań na środowisko oraz określenie ich przybliżonej siły i kierunku, po to by umożliwić skorygowanie celów i założeń rozpatrywanego dokumentu, aby jego potencjalne oddziaływania negatywne (zwłaszcza te najsilniejsze) mogły ulec zmniejszeniu, a oddziaływania pozytywne (zwłaszcza te najsłabsze) zwiększeniu.

Nie zidentyfikowano oddziaływań skumulowanych wynikających z realizacji innych programów lub planów na tym terenie, w tym samym czasie.

Zgodnie z art. 104 ustawy z dnia 3 października 2008 r. o udostępnianiu informacji o środowisku i jego ochronie, udziale społeczeństwa w ochronie środowiska oraz o ocenach oddziaływania na środowisko (tj. Dz. U. z 2021 r., poz. 247 z późn. zm.) w razie stwierdzenia możliwości znaczącego transgranicznego oddziaływania na środowisko, pochodzącego z terytorium Rzeczypospolitej Polskiej na skutek realizacji projektów polityk, strategii, planów lub programów, przeprowadza się postępowanie dotyczące transgranicznego oddziaływania na środowisko.



Powiat Nowodworski

3. Cechy obszaru objętego oddziaływaniem na środowisko

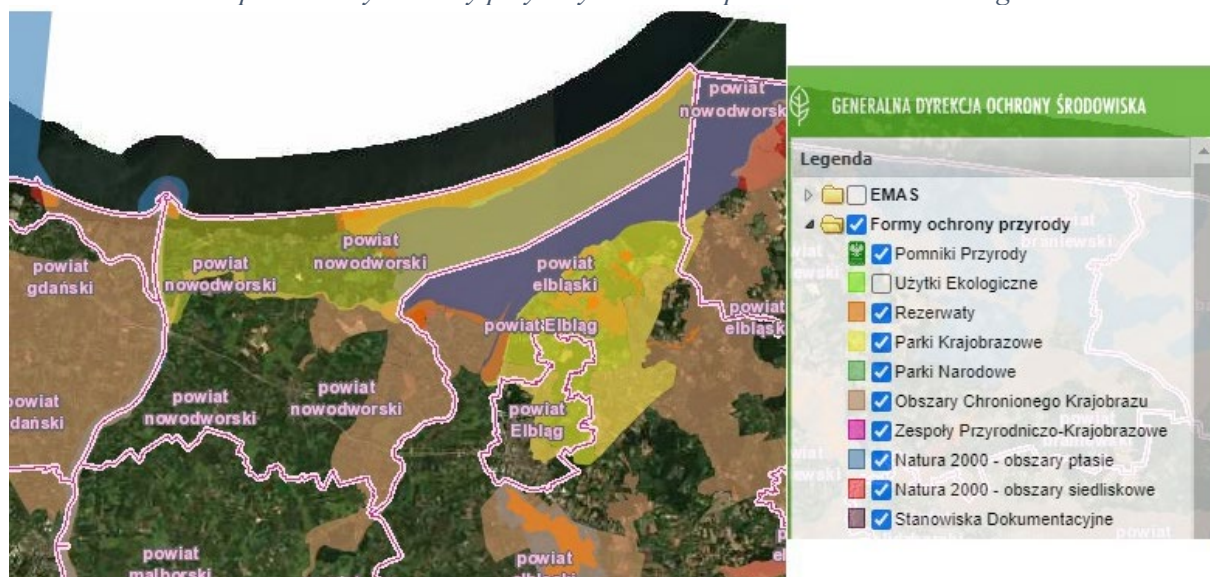
3.1 Lokalizacja powiatu

Powiat Nowodworski położony jest na północy Polski, we wschodniej części województwa pomorskiego. Na Powiat Nowodworski składają się dwie duże krainy geograficzne: Żuławy Wiślane oraz Mierzeja Wiślana. Jest to szczególnie istotne ze względów gospodarczych, turystycznych i przestrzennych powiatu. Analizując położenie Powiatu Nowodworskiego, szczególnie istotne jest podkreślenie głównego waloru turystycznego, którym jest dostęp do morza. Obszar Mierzei Wiślanej charakteryzuje wysokie zainteresowanie turystyczne utrzymujące się cały rok, z największym obciążeniem w okresie letnim. Dużym atutem wynikającym z uwarunkowań terytorialnych jest położenie blisko Trójmiasta, w tym Gdańska (ok. 40 km). Sieć drogowa na terenie Powiatu Nowodworskiego obejmuje dwie bardzo ważne drogi krajowe. Pierwsza z nich - droga krajowa S7 Gdańsk-Warszawa łączy aglomeracje trójmiejską, warszawską, kielecką oraz krakowską. Przez Powiat Nowodworski przebiega również trasa krajowa nr 55 Grudziądz-Nowy Dwór Gdański. Powiat Nowodworski posiada dobre połączenia komunikacyjne z innymi częściami Polski, co wynika m.in. z bliskości Gdańska i autostrady A1, która zapewnia połączenia z m.in. z Toruniem oraz Łodzią.

3.2 Formy ochrony przyrody

Na terenie Powiatu Nowodworskiego znajdują się formy ochrony przyrody, które przedstawiają mapy umieszczone poniżej.

Mapa 1 Formy ochrony przyrody na terenie powiatu nowodworskiego

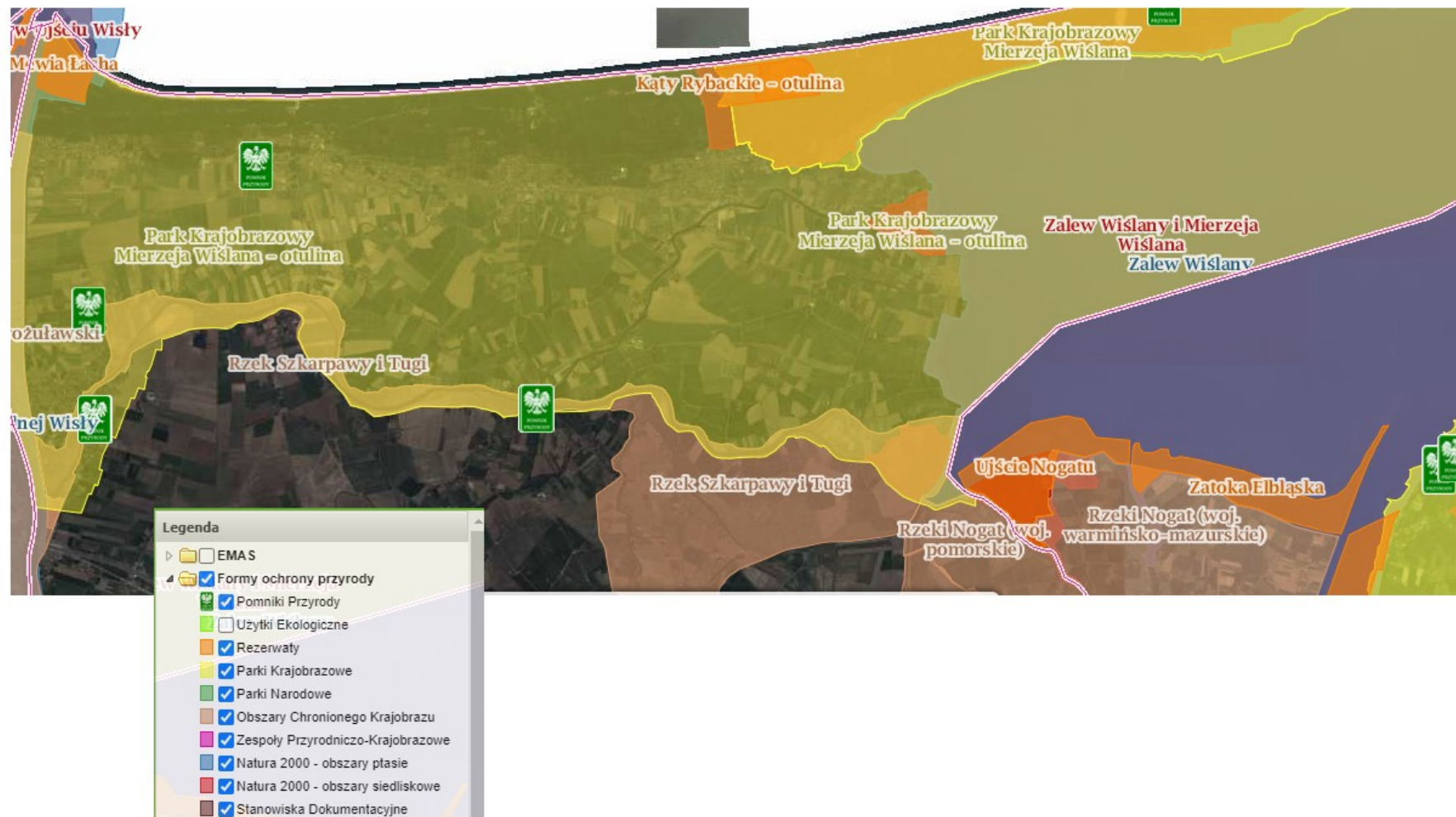


Źródło: Geoserwis GDOŚ



Powiat Nowodworski

Mapa 2 Obszary chronione na terenie Powiatu Nowodworskiego



Źródło: Geoserwis GDOŚ



Do głównych form ochrony przyrody należą:

- Rezerваты: Kąty Rybackie, Kąty Rybackie – otulina;
- Parki Krajobrazowe: Mierzeja Wiślana oraz Mierzeja Wiślana – otulina;
- Obszary chronionego krajobrazu: Rzek Szarpawy i Tugi;
- Natura 2000 Obszary Specjalnej Ochrony: Zalew Wiślany PLB280010 oraz Ujście Wisły PLB2200004
- Natura 2000 Specjalne Obszary Chronione: Zalew Wiślany i Mierzeja Wiślana PLH280007

Podsumowanie

Planowane w strategii kierunki mają na celu poprawienie jakości środowiska przyrodniczego poprzez szeroko rozumianej elektromobilności. Realizacja zawartych w Projekcie zadań nie spowoduje znaczących zmian w środowisku przyrodniczym, a wręcz poprawi jego stan dzięki redukcji zanieczyszczeń, dlatego wnioskuję o odstąpienie od konieczności przeprowadzenia strategicznej oceny oddziaływania na środowisko skutków realizacji dokumentu „**Strategia Rozwoju Elektromobilności dla Powiatu Nowodworskiego 2035+**”.

Opracowanie:

Centrum Funduszy UE Sp. z o. o. Spółka komandytowa, ul. Batoiego 46/52 lok.14, 87-100 Toruń,
tel. 732 912 882