



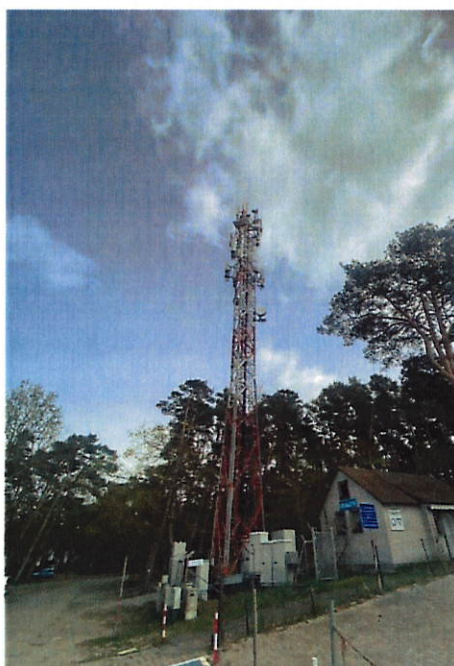
Laboratorium EMVO Sp. J. Urbański, Pawelak  
ul. Jasna 1  
00-013 Warszawa

tel. +48 22 780 29 64  
e-mail: laboratorium@emvo.pl



AB 1630

## Sprawozdanie z pomiarów pól elektromagnetycznych - środowisko nr 08/04/OŚ/2024-P4



<b>Nr i nazwa stacji</b>	<b>NDG0102A</b>	
<b>Adres</b>	<b>Stegna, dz. nr 45/20, pow. nowodworski, woj. POMORSKIE</b>	
<b>Opracowanie</b>	<b>Andrzej Figger</b>	<b>Specjalista ds. pomiarów</b>
<b>Autoryzacja</b>	<b>Andrzej Urbański</b>	<b>Kierownik Laboratorium</b>
<b>Podpis</b>	Prawidłowość nieznanaprawidłowy podpis Dokument podpisany przez Andrzej Urbański; Laboratorium EMVO Data: 2024.04.11 09:12:21 CEST ✓	
<b>Data</b>	<b>2024-04-10</b>	

## Spis treści

1. Informacje ogólne.....	3
2. Podstawa prawna.....	3
3. Opis pomiarów.....	4
4. Zróżnicowanie dopuszczalne poziomy pól elektromagnetycznych.....	5
5. Charakterystyka źródeł PEM.....	6
6. Wyniki pomiarów.....	6
7. Stwierdzenie zgodności.....	7
8. Oświadczenie.....	8
9. Spis załączników.....	8

## 1. Informacje ogólne.

<b>Zleceniodawca – podmiot udzielający informacji</b>	P4 sp. z o.o., ul. Wynałazek 1, 02-677 Warszawa
<b>Istotne informacje dostarczone przez klienta</b>	komplet informacji niezbędnych do wykonania pomiarów i opracowania sprawozdania
<b>Dane otrzymane od klienta mogące mieć wpływ na ważność wyników</b>	Dane anten sektorowych, dane anten radioliniowych, parametry pracy instalacji, ustawienie pochylenia anten
<b>Prowadzący instalację</b>	P4 sp. z o.o., ul. Wynałazek 1, 02-677 Warszawa
<b>Lokalizacja obiektu</b>	Stegna, dz. nr 45/20, pow. nowodworski, woj. POMORSKIE
<b>Miejsce instalacji anten</b>	Wieża kratowa
<b>Miejsce instalacji urządzeń</b>	Outdoor
<b>Osoby wykonujące pomiar</b>	Bartosz Powroźnik
<b>Data wykonania pomiaru</b>	10.04.2024
<b>Temperatura na początku pomiaru [°C]</b>	+16,0
<b>Temperatura na koniec pomiaru [°C]</b>	+17,0
<b>Warunki atmosferyczne</b>	Brak opadów
<b>Wilgotność na początku pomiaru [%]</b>	50,0
<b>Wilgotność na koniec pomiaru [%]</b>	46,0
<b>Godzina na początku pomiaru</b>	13:17
<b>Godzina na koniec pomiaru</b>	14:30
<b>Inne źródła pól elektromagnetycznych oznaczone na załączniku graficznym</b>	Występują
<b>Parametry pracy instalacji</b>	Tryb eksploatacyjny

## 2. Podstawa prawna.

### 2.1 Normy i rozporządzenia:

- Rozporządzenie Ministra Klimatu z dnia 17.02.2020 r. w sprawie sposobów sprawdzania dotrzymania dopuszczalnych poziomów pól elektromagnetycznych w środowisku (Dz.U. 2022 poz. 2630)
- Rozporządzenie Ministra Zdrowia z dnia 17 grudnia 2019 r. w sprawie dopuszczalnych poziomów pól elektromagnetycznych w środowisku (Dz.U. 2019 poz. 2448)
- Ustawa z dnia 27 kwietnia 2001 r. Prawo Ochrony Środowiska (Dz.U. 2022 poz. 2556).

### 3. Opis pomiarów

Metodologia pomiarowa	Pomiary w oparciu o Rozporządzenie Ministra Klimatu z dnia 17 lutego 2020 r. w sprawie sposobów sprawdzania dotrzymania dopuszczalnych poziomów pól elektromagnetycznych w środowisku (Dz.U. 2022 poz. 2630).
Cel badań	Określenie wartości natężenia pola elektrycznego w miejscach dostępnych dla ludności.
Opis zestawu pomiarowego	Miernik Narda NBM 520, Sonda EF 9091, o zakresie pomiarowym 0,7 V/m - 400V/m pracująca w paśmie 0,1 – 90 GHz, świadectwo wydane przez Laboratorium Wzorców i Metrologii Pola Elektromagnetycznego, Instytut Telekomunikacji, Teleinformatyki i Akustyki Politechniki Wrocławskiej. Świadectwo ważne do 08.08.2025, numer świadectwa: LWIMP/W/318/23. Miernik Narda NBM 520, Sonda EF 9091 pracująca w zakresie temperatury -10°C - +50°C oraz wilgotności 5% - 95%. Niepewność rozszerzona 59,4% przy poziomie ufności 95% z uwzględnieniem współczynnika rozszerzenia k=2.
Wyposażenie pomocnicze	Termohigrometr Termik+S nr 1270823- WL/50. Sprawdzany okresowo. Dalmierz laserowy BOSCH Professional GLM 40 nr 711425432 - 27WL. Sprawdzany okresowo. GPS Garmin 64s - 09/WL. Sprawdzany okresowo w punktach osnowy geodezyjnej, zgodnie z procedurą laboratorium PZ-6.5 sprawdzanie wewnętrzne WL.
Pomiary zostały wykonane	<ol style="list-style-type: none"><li>1. na głównych i pomocniczych kierunkach pomiarowych, na kierunkach zbliżonych do azymutów anten oraz w dodatkowych pionach pomiarowych zgodnie z wymaganiami pkt 12, 13, 14 i 19 Rozporządzenia Ministra Klimatu z dnia 17 lutego 2020 r. (Dz.U. 2022 poz. 2630). Wybór i lokalizacja pionów pomiarowych, w tym znajdujących się wewnątrz lokali, zostały ustalone zgodnie z procedurą laboratorium nr PP-7.3/7.4/7.5-11, z uwzględnieniem: rodzaju badanej instalacji (w tym parametrów technicznych instalacji), lokalizacji badanej instalacji, ukształtowania terenu wokół badanej instalacji.</li><li>2. na obszarze pomiarowym, dla którego, na podstawie uprzednio przeprowadzonych obliczeń stwierdzono w miejscach dostępnych dla ludności występowanie pól elektromagnetycznych o najwyższym poziomie, które pochodzą z badanej instalacji zgodnie z wymaganiami pkt 5 ppkt 2 oraz pkt 13 ppkt 1 Rozporządzenia Ministra Klimatu z dnia 17 lutego 2020 r. w sprawie sposobów sprawdzania dotrzymania dopuszczalnych poziomów pól elektromagnetycznych w środowisku (Dz.U. 2022 poz. 2630). Wyniki obliczeń nie uwzględniały parametrów pracy instalacji innych operatorów występujących na obiekcie bądź w obszarze pomiarowym.</li><li>3. w miejscach dostępnych dla ludności.</li><li>4. miejsca niedostępne podczas wykonywania pomiarów wskazane zostały w pkt 6 (tabeli wyniki pomiarów)</li><li>5. w dodatkowych pionach pomiarowych w lokalach oraz na balkonach i tarasach, na których mogą przebywać ludzie, po poinformowaniu o planowanych pomiarach z minimum 3-dniowym wyprzedzeniem i po umożliwieniu dostępu do lokalu, balkonu lub tarasu przez jego dysponenta lub bez zachowania terminu wskazanego w pierwszej części zdania za zgodą dysponenta przestrzeni pomiarowej.</li></ol>

Sposób powiadamiania dysponentów

Zgodnie z pkt 14 załącznika do rozporządzenia Ministra Klimatu z dnia 17 lutego 2020 r. (Dz.U. 2022 poz. 2630) poinformowano dysponentów lokali o planowanych pomiarach.

Informacji dokonano między innymi poprzez:

1. bloki mieszkalne – zawiadomienie spółdzielni mieszkaniowej, zarządcy nieruchomości, zarządu wspólnoty, umieszczenie informacji o planowanych pomiarach na tablicach ogłoszeń w klatkach schodowych bloków lub na drzwiach wejściowych,
2. biurowce, budynki użyteczności publicznej itp. - przekazanie zawiadomienia do administracji lub recepcji obiektu,
3. domy jednorodzinne, szeregowce itp.- pozostawienie informacji w skrzynkach pocztowych lub przekazanie osobiste.

Warunki pracy urządzeń nadawczych

Tryb pracy eksploatacyjny.

#### 4. Zróżnicowanie dopuszczalne poziomy pól elektromagnetycznych.

Zakresy znajdują się w Dzienniku Ustaw z dnia 17 grudnia 2019 r. przedstawione są w tabeli nr 2 (Dz. U. z 2019r. poz. 2448).

Parametr fizyczny Zakres Częstotliwości pola elektromagnetycznego	Składowa elektryczna E (V/m)	Składowa magnetyczna H (A/m)	Gęstość mocy S (W/m <sup>2</sup> )
od 400 MHz do 2000 MHz	$1,375 \times f^{0,5}$	$0,0037 \times f^{0,5}$	$f / 200$
od 2 GHz do 300 GHz	61	0,16	10

## 5. Charakterystyka źródeł PEM.

Zgodnie z informacją otrzymaną od Klienta pomiary zostały wykonane przy ustawieniach pochylenia anten zgodnych z pkt. 13, ppkt 2 Rozporządzenia Ministra Klimatu z dnia 17 lutego 2020 roku.

Tabela 1. Anteny sektorowe – dane otrzymane od klienta.

Charakterystyka promieniowania		kierunkowa														
Rzeczywisty czas pracy [h/dobę]		24														
Rodzaj wytwarzanego pola		stacjonarne														
l.p.	Wyszczególnienie	sektor 1					sektor 2					sektor 3				
I																
Nadałnik stacji bazowej:																
1	Typ / Producent	DBS/RBS / Overlay Huawei/Ericsson														
2	Częstotliwość (pasmo) MHz	2600	2100	1800	900	800	2600	2100	1800	900	800	2600	2100	1800	900	800
3	Maksymalna moc nadawana na sektor [dBm]	52,04	53,01	53,01	47,78	49,03	52,04	53,01	53,01	47,78	49,03	52,04	53,01	53,01	47,78	49,03
II																
Obciążenie:																
1	Typ anteny	Huawei ASI4517R3					Huawei ASI4517R3					Huawei ASI4517R3				
2	Producent anteny	Huawei					Huawei					Huawei				
3	Ilość anten	1					1					1				
4	Azymut	80					180					270				
5	Zakres kątów pochylenia anten [°]	2,00-12,00	2,00-12,00	2,00-12,00	0,00-10,00	0,00-10,00	2,00-12,00	2,00-12,00	2,00-12,00	0,00-10,00	0,00-10,00	2,00-12,00	2,00-12,00	2,00-12,00	0,00-10,00	0,00-10,00
6	Wysokość załnst. n.p.t. [m]	25,70					31,50					25,70				
7	EIRP [W]	23751					23751					23751				

Tabela 2. Anteny radioliniowe – dane otrzymane od klienta.

Charakterystyka promieniowania				kierunkowa			
Rzeczywisty czas pracy [h/dobę]				24			
Rodzaj wytwarzanego pola				stacjonarne			
Lp	Linia radiowa			Antena			
	typ/producent	częstotliwość pracy [GHz]	moc wyjściowa [dBm]	typ/producent	średnica anteny [m]	azymut [°]	wysokość załnst. [m]
1	OPTIX RTN/HUAWEI	18	28,5	VHLPX2-18/Andrew	0,6	176	33,10

## 6. Wyniki pomiarów.

Wyniki pomiarów pól elektromagnetycznych dla celów ochrony środowiska przedstawia poniższa tabela. Piony pomiarowe zostały przedstawione w zał. 2.

Nr PP	Pole-E [V/m]	Pole-E, +U [V/m]	Pole-H [A/m]	Pole-H +U [A/m]	Wys. pomiaru [m]	Opis pionu	Uwagi	WME	WMH
1	0,7*	1,12	0,002	0,003	0,3 - 2,0	54° 20' 45.6"N, 19° 6' 57.86"E	Otoczenie stacji bazowej - wzdłuż gł. osi promieniowania - GKP	0,040	0,041
2	0,7*	1,12	0,002	0,003	0,3 - 2,0	54° 20' 45.59"N, 19° 7' 0.23"E	Otoczenie stacji bazowej - wzdłuż gł. osi promieniowania - GKP	0,040	0,041
3	0,7*	1,12	0,002	0,003	0,3 - 2,0	54° 20' 45.77"N, 19° 7' 2.03"E	Otoczenie stacji bazowej - wzdłuż gł. osi promieniowania - GKP	0,040	0,041
4	0,7*	1,12	0,002	0,003	0,3 - 2,0	54° 20' 44.25"N, 19° 6' 55.17"E	Otoczenie stacji bazowej - wzdłuż gł. osi promieniowania - GKP	0,040	0,041

„Bez pisemnej zgody Laboratorium niniejsze sprawozdanie nie może być powielane inaczej, jak tylko w całości. Ponadto wyniki dotyczą tylko badanych obiektów przywołanych w niniejszym sprawozdaniu z badań”

Nr PP	Pole-E [V/m]	Pole-E, +U [V/m]	Pole-H [A/m]	Pole-H +U [A/m]	Wys. pomiaru [m]	Opis pionu	Uwagi	WM <sub>E</sub>	WM <sub>H</sub>
5	0,7*	1,12	0,002	0,003	0,3 - 2,0	54° 20' 42.85"N, 19° 6' 54.81"E	Otoczenie stacji bazowej - wzdłuż gł. osi promieniowania - GKP	0,040	0,041
6	0,7*	1,12	0,002	0,003	0,3 - 2,0	54° 20' 40.44"N, 19° 6' 55.52"E	Otoczenie stacji bazowej - wzdłuż gł. osi promieniowania - GKP	0,040	0,041
7	0,7*	1,12	0,002	0,003	0,3 - 2,0	54° 20' 40.62"N, 19° 6' 56.47"E	Otoczenie stacji bazowej - wzdłuż gł. osi promieniowania - GKP	0,040	0,041
8	1,1	1,75	0,003	0,005	0,3 - 2,0	54° 20' 45.31"N, 19° 6' 52.22"E	Otoczenie stacji bazowej - wzdłuż gł. osi promieniowania - GKP	0,063	0,064
9	0,7*	1,12	0,002	0,003	0,3 - 2,0	54° 20' 45.47"N, 19° 6' 48.84"E	Otoczenie stacji bazowej - wzdłuż gł. osi promieniowania - GKP	0,040	0,041
A	1,1	1,75	0,003	0,005	0,3 - 2,0	54° 20' 45.7"N, 19° 06' 53.1"E	Morska 21, pomiar przed otworem okiennym - DPP	0,063	0,064
B	0,9	1,43	0,002	0,004	0,3 - 2,0	54° 20' 45.7"N, 19° 06' 50.2"E	Morska 21, pomiar przed otworem okiennym - DPP	0,051	0,052
C	1,2	1,91	0,003	0,005	0,3 - 2,0	54° 20' 45.09"N, 19° 6' 47.97"E	Morska 15, pomiar przed posesją - DPP	0,068	0,070

Wynik pomiaru pole - E [V/m] - maksymalna wartość chwilowa zmierzona w danym pionie pomiarowym (uśredniona na podstawie punktu 11 załącznika do Rozporządzenia Ministra Klimatu z dnia 17 lutego 2020 r. w sprawie sposobów sprawdzania dotrzymania dopuszczalnych poziomów pól elektromagnetycznych w środowisku (Dz.U. 2022 poz. 2630)). Zgodnie z pkt. 7 załącznika do Rozporządzenia Ministra Klimatu z dnia 17 lutego 2020 r. w sprawie sposobów sprawdzania dotrzymania dopuszczalnych poziomów pól elektromagnetycznych w środowisku (Dz.U. 2022 poz. 2630) nie stosuje się poprawek pomiarowych.

Przyjęto najniższą dopuszczalną wartość składowej elektrycznej pola dla objętego pomiarami zakresu częstotliwości  $\min(ME_{gr})= 28 \text{ V/m}$  oraz składowej magnetycznej  $\min(MH_{gr})= 0,073 \text{ A/m}$ .

\* - wartość zmierzona poniżej zakresu akredytacji. Do obliczeń przyjęto wartość zgodną z dolną granicą akredytowanego zakresu pomiarowego metody.

GKP - główne kierunki pomiarowe

PKP - pomocnicze kierunki pomiarowe

DPP - dodatkowe punkty pomiarowe

PP - pion pomiarowy

U - niepewność pomiarowa rozszerzona, przy poziomie ufności 95%, z uwzględnieniem współczynnika rozszerzenia  $k=2$

WM<sub>E</sub> - wartość wskaźnikowa poziomu emisji pól elektromagnetycznych dla miejsc dostępnych dla ludności dla składowej elektrycznej pola

WM<sub>H</sub> - wartość wskaźnikowa poziomu emisji pól elektromagnetycznych dla miejsc dostępnych dla ludności dla składowej magnetycznej pola

## 7. Stwierdzenie zgodności

Na podstawie wytycznych podanych w Rozporządzeniu Ministra Zdrowia z dnia 17 grudnia 2019 r. w sprawie dopuszczalnych poziomów pól elektromagnetycznych w środowisku (Dz.U. 2019 poz. 2448) oraz sposobów sprawdzania dotrzymania tych poziomów zgodnie z Rozporządzeniem Ministra Klimatu z dnia 17 lutego 2020 r. w sprawie sposobów sprawdzania dotrzymania dopuszczalnych poziomów pól elektromagnetycznych w środowisku (Dz.U. 2022 poz. 2630), dotyczących źródła wymagań, które muszą być spełnione, w oparciu o zasadę podejmowania decyzji zgodną z pkt. 26 Rozporządzenia Ministra Klimatu z dnia 17 lutego 2020 r. (Dz.U. 2022 poz. 2630), na podstawie wyników pomiarów pól elektromagnetycznych wykonanych w dniu 10.04.2024 stwierdzono, że wszystkie wyniki przeprowadzonych pomiarów w danym obszarze pomiarowym oraz wyznaczone na tej podstawie wskaźniki  $W_{M_E}$  oraz  $W_{M_H}$  są mniejsze od wartości dopuszczalnych – zgodnie z przepisami wydanymi na podstawie art. 122 ust. 1 ustawy z dnia 27 kwietnia 2001 r. – Prawo ochrony środowiska – załącznikiem do Rozporządzenia Ministra Klimatu i Środowiska z dnia 17 lutego 2020 r. w sprawie sposobów sprawdzania dotrzymania dopuszczalnych poziomów pól elektromagnetycznych w środowisku (Dz.U. 2022 poz. 2630, pkt 26).

## 8. Oświadczenie.

Wyniki badania odnoszą się wyłącznie do badanego obiektu.

Bez pisemnej zgody sprawozdanie nie może być powielane inaczej, jak tylko w całości.

Uwagi i zastrzeżenia przyjmowane są w formie pisemnej.

## 9. Spis załączników.

Zał. 1. Lokalizacja obiektu.

Zał. 2. Widok pionów pomiarowych

Zał. 3. Załączniki graficzne

**Koniec sprawozdania**

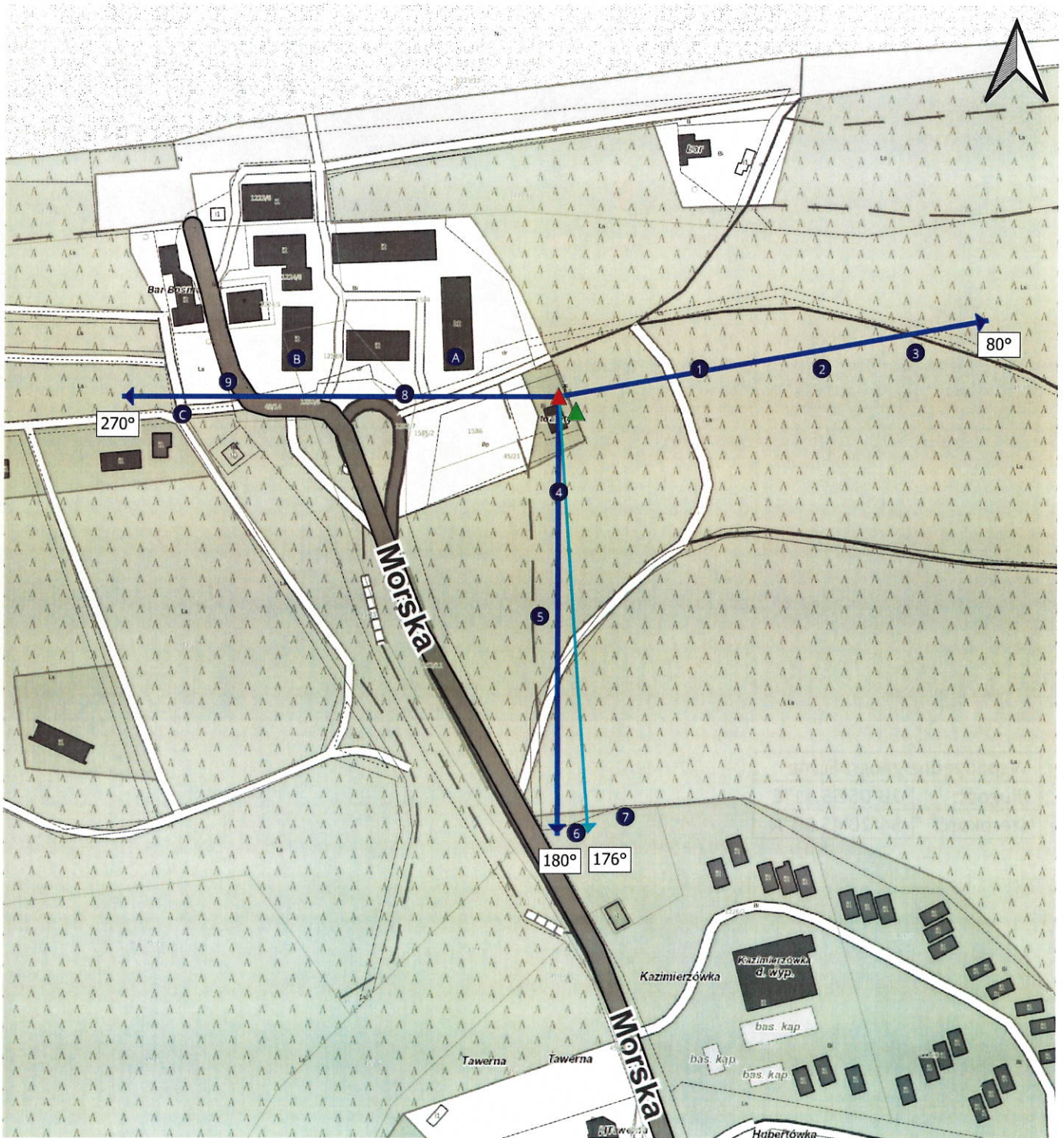


## Zał. 1. Lokalizacja obiektu



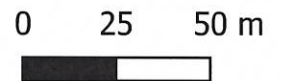
Współrzędne geograficzne	
długość:	19°06'55.11"E
szerokość:	54°20'45.50"N





**LEGENDA:**

- pion pomiarowy
- ▲ inna instalacja radiokomunikacyjna
- ▲ instalacja radiokomunikacyjna dla której wykonano pomiar
- antena sektorowa
- antena radioliniowa
- ▨ brak dostępu



Skala: 1:2000

„Bez pisemnej zgody Laboratorium niniejsze sprawozdanie nie może być powielane inaczej, jak tylko w całości. Ponadto wyniki dotyczą tylko badanych obiektów przywołanych w niniejszym sprawozdaniu z badań”

08/04/OŚ/2024-P4

Zał. 3. Załączniki graficzne.



Data zarejestrowania  
zpiroszenia:  
12.04.2024

Numer zgłoszenia:  
Rob. 6221. 8. 2024

STAROSTWO POWIATOWE  
w Nowym Dworze Gdańskim  
ul. gen. Władysława Sikorskiego 23  
82-100 Nowy Dwór Gdański



