

UCHWAŁA NR IX/36/2026
RADY POWIATU W NOWYM DWORZE GDAŃSKIM

z dnia 29 maja 2026 r.

**w sprawie przyjęcia sprawozdania z efektów pracy organizatora rodzinnej pieczy zastępczej za
2025 rok**

Na podstawie art. 4 ust. 1 pkt 3a i art. 12 pkt 11 ustawy z dnia 5 czerwca 1998 r. o samorządzie powiatowym (t.j. Dz. U. z 2025 r., poz. 1684 ze zm.) oraz art. 76 ust. 4 pkt 15 ustawy z dnia 9 czerwca 2011 r. o wspieraniu rodziny i systemie pieczy zastępczej (t.j. Dz. U. z 2025 r., poz. 49 ze zm.) uchwała się:

§ 1.

Przyjmuje się sprawozdanie z efektów pracy organizatora rodzinnej pieczy zastępczej za 2025 rok stanowiące załącznik do niniejszej uchwały.

§ 2.

Wykonanie uchwały powierza się Zarządowi Powiatu w Nowym Dworze Gdańskim oraz Dyrektorowi Powiatowego Centrum Pomocy Rodzinie w Nowym Dworze Gdańskim.

§ 3.

Uchwała wchodzi w życie z dniem podpisania.

Wiceprzewodniczący Rady

Henryk Ząbek

Załącznik do uchwały nr IX/36/2026
Rady Powiatu w Nowym Dworze Gdańskim
z dnia 29 maja 2026 r.



**SPRAWOZDANIE Z EFEKTÓW PRACY
ORGANIZATORA
RODZINNEJ PIECZY ZASTĘPCZEJ
ZA 2025 ROK**

Nowy Dwór Gdański, 2026 r.

SPIS TREŚCI

WSTĘP	3
1. RODZINNA PIECZA ZASTĘPCZA	4
2. INSTYTUCJONALNA PIECZA ZASTĘPCZA.....	7
3. REALIZACJA ZADAŃ ORGANIZATORA RODZINNEJ PIECZY ZASTĘPCZEJ WYNIKAJĄCYCH Z USTAWY Z DNIA 9 CZERWCA 2011 R. O WSPIERANIU RODZINY I SYSTEMIE PIECZY ZASTĘPCZEJ.....	8
3.1 Prowadzenie naboru kandydatów do pełnienia funkcji rodziny zastępczej zawodowej, rodziny zastępczej niezawodowej lub prowadzenia rodzinnego domu dziecka; (kwalifikowanie kandydatów, organizacja szkoleń dla kandydatów, wydawanie zaświadczeń kwalifikacyjnych zawierających potwierdzenie ukończenia szkolenia, wydawanie opinii o spełnianiu warunków i ocenę predyspozycji do sprawowania pieczy zastępczej).....	8
3.2. Zapewnianie badań psychologicznych kandydatom do pełnienia funkcji rodziny zastępczej lub prowadzenia rodzinnego domu dziecka oraz rodzinom zastępczym i osobom prowadzącym rodzinny dom dziecka (opinia o posiadaniu predyspozycji i motywacji do pełnienia funkcji rodziny zastępczej lub prowadzenia rodzinnego domu dziecka wystawiona przez psychologa)	9
3.3 Zapewnianie rodzinom zastępczym oraz prowadzącym rodzinne domy dziecka szkoleń mających na celu podnoszenie ich kwalifikacji i kompetencji; zapewnianie pomocy i wsparcia osobom sprawującym rodzinną pieczę zastępczą, w szczególności w ramach grup wsparcia oraz rodzin pomocowych	9
3.4 Prowadzenie poradnictwa i terapii dla osób sprawujących rodzinną pieczę zastępczą i ich dzieci oraz dzieci umieszczonych w pieczy zastępczej, w tym pomoc prawną w szczególności z zakresu prawa rodzinnego	10
3.5 Dokonywanie okresowej oceny sytuacji dzieci przebywających w pieczy zastępczej oraz oceny rodziny zastępczej.....	11
3.6 Zgłaszanie do ośrodków adopcyjnych informacji o dzieciach z uregulowaną sytuacją prawną, w celu poszukiwania dla nich rodzin przysposabiających	12

3.7 Organizowanie opieki nad dzieckiem, w przypadku, gdy rodzina zastępcza albo prowadzący rodzinny dom dziecka okresowo nie może sprawować opieki, w szczególności z powodów zdrowotnych lub losowych albo zaplanowanego wypoczynku.....	12
3.8 Promocja idei rodzicielstwa zastępczego	12
4. DZIAŁ PIECZY ZASTĘPCZEJ	13
PODSUMOWANIE	19

WSTĘP

Rodzina jest kolebką rozwoju i wychowania dziecka. Rodzice pełniąc swoje funkcje takie jak m.in. opieka, wsparcie emocjonalne i edukacja oraz przekazując system wartości, norm i wzorów zachowań - kształtują osobowość dziecka, wpływają na jego psychiczny i fizyczny dobrostan i przygotowują je do samodzielnego życia w społeczeństwie. Kiedy dochodzi do zaburzenia funkcjonowania rodziny, co rzutuje na bezpieczeństwo i prawidłowy rozwój dziecka, a formy wsparcia rodziny w jej naturalnym środowisku okazują się niewystarczające, wtedy niezbędne jest zabezpieczenie dziecka poprzez umieszczenie go w pieczy zastępczej. Celem pieczy zastępczej jest zapewnienie dziecku odpowiedniej opieki, wychowania i wsparcia, a także dążenie do powrotu dziecka do rodziny lub gdy to niemożliwe, do przysposobienia lub do zapewnienia opieki w środowisku zastępczym.

Zgodnie z art. 76 ust. 1 ustawy z dnia 9 czerwca 2011 r. o wspieraniu rodziny i systemie pieczy zastępczej organizatorem rodzinnej pieczy zastępczej jest wyznaczona przez starostę jednostka organizacyjna powiatu lub podmiot, której powiat zlecił realizację tego zadania. Zarządzeniem Starosty Nowodworskiego Nr 44/2011 z dnia 26 października 2011 roku realizację zadań organizatora rodzinnej pieczy zastępczej zlecono Powiatowemu Centrum Pomocy Rodzinie w Nowym Dworze Gdańskim.

W celu prawidłowej realizacji tego zadania Uchwałą Nr II/9/2024 Rady Powiatu w Nowym Dworze Gdańskim z dnia 9 lutego 2024 roku przyjęty został „Program rozwoju pieczy zastępczej w Powiecie Nowodworskim na lata 2024-2026”. Dokument ten przygotowano przede wszystkim w oparciu o diagnozę funkcjonowania rodzinnej i instytucjonalnej pieczy zastępczej na terenie powiatu nowodworskiego w latach 2021-2023 oraz aktualne potrzeby wynikające z konieczności umieszczania dzieci w pieczy zastępczej. Przy opracowywaniu niniejszego dokumentu wykorzystano m.in. sprawozdania rzeczowo-finansowe z realizacji przez powiat zadań z zakresu wspierania rodziny i systemu pieczy zastępczej oraz sprawozdania i dane własne Powiatowego Centrum Pomocy Rodzinie w Nowym Dworze Gdańskim.

Pieczka zastępcza zapewnia tymczasową opiekę na czas potrzebny na pracę z rodziną biologiczną umożliwiającą powrót dziecka do rodziny biologicznej lub gdy nie jest to możliwe – dążenie do przysposobienia dziecka, w przypadku braku możliwości przysposobienia dziecka – opiekę i wychowanie w środowisku zastępczym. System pieczy zastępczej ma na celu przygotowanie dziecka do godnego, samodzielnego i odpowiedzialnego życia, pokonywania trudności życiowych zgodnie z zasadami etyki, nawiązywania i podtrzymywania bliskich, osobistych i społecznie akceptowanych kontaktów z rodziną i rówieśnikami. Przede wszystkim pieczka zastępcza ma na celu zaspokojenie potrzeb emocjonalnych dzieci, ze szczególnym uwzględnieniem potrzeb bytowych, zdrowotnych, edukacyjnych i kulturalno-rekreacyjnych.

System pieczy zastępczej to zespół osób, instytucji i działań, którego celem jest zapewnienie dzieciom czasowej opieki i wychowania w przypadkach niemożności sprawowania opieki przez rodziców biologicznych.

Poniższy dokument jest sprawozdaniem z realizacji zadań organizatora rodzinnej pieczy zastępczej wynikających z art. 76 ustawy z dnia 9 czerwca 2011 r. o wspieraniu rodziny i systemie pieczy zastępczej.

1. RODZINNA PIECZA ZASTĘPCZA

Schemat rodzinnej pieczy zastępczej



Podstawową i optymalną formą pomocy dziecku pozbawionemu częściowo lub całkowicie opieki rodziców biologicznych jest umieszczenie go w rodzinie zastępczej, w której panują warunki najbardziej zbliżone do rodziny naturalnej.

Rodzinę zastępczą lub rodzinny dom dziecka może tworzyć małżeństwo lub osoba niepozostająca w związku małżeńskim, jeżeli:

1. dają rękojmię należytego sprawowania pieczy zastępczej;
2. nie są i nie były pozbawione władzy rodzicielskiej oraz władza rodzicielska nie jest im ograniczona ani zawieszona;
3. wypełniają obowiązek alimentacyjny – w przypadku, gdy taki obowiązek w stosunku do nich wynika z tytułu egzekucyjnego;
4. nie są ograniczone w zdolności do czynności prawnych;
5. są zdolne do sprawowania właściwej opieki nad dzieckiem, co zostało potwierdzone:
 - a) zaświadczeniem lekarskim o stanie zdrowia wystawionym przez lekarza podstawowej opieki zdrowotnej, w rozumieniu przepisów ustawy z dnia 27 października 2017 roku o podstawowej opiece zdrowotnej oraz

- b) opinią o posiadaniu predyspozycji i motywacji do pełnienia funkcji rodziny zastępczej lub prowadzenia rodzinnego domu dziecka wystawioną przez psychologa, który posiada co najmniej wykształcenie wyższe magisterskie na kierunku psychologia oraz 2-letnie doświadczenie w poradnictwie rodzinnym;
6. przebywają na terytorium Rzeczypospolitej Polskiej, z tym, że w przypadku cudzoziemców ich pobyt jest legalny;
 7. zapewnią odpowiednie warunki bytowe i mieszkaniowe umożliwiające dziecku zaspokajanie jego indywidualnych potrzeb, w tym:
 - a) rozwoju emocjonalnego, fizycznego i społecznego,
 - b) właściwej edukacji i rozwoju zainteresowań,
 - c) wypoczynku i organizacji czasu wolnego;
 8. nie figurują w bazie danych Rejestru Sprawców Przepięstw na Tle Seksualnym z dostępem ograniczonym.

Pełnienie funkcji rodziny zastępczej niezawodowej lub zawodowej oraz prowadzenie rodzinnego domu dziecka może być powierzone osobom, które nie były skazane prawomocnym wyrokiem za umyślne przestęstwo.

Zespół ds. rodzinnej pieczy zastępczej Powiatowego Centrum Pomocy Rodzinie w Nowym Dworze Gdańskim w 2025 roku ściśle współpracował z 43 rodzinami zastępczymi, w których przebywało łącznie 121 dzieci. Podział rodzin i liczba dzieci w nich umieszczonych w ciągu całego roku przedstawia poniższa tabela.

Formy pieczy zastępczej	W okresie od 01.01.2025 do 31.12.2025		Stan na dzień 31.12.2025	
	Liczba rodzin	Liczba dzieci	Liczba rodzin	Liczba dzieci
Rodzina zastępcza spokrewniona	26	41	21	33
Rodzina zastępcza niezawodowa	8	10	6	8
Rodzina zastępcza zawodowa	5	34	5	23
Rodzinny dom dziecka	3	33	3	23
Rodzina zastępcza tymczasowa	1	3	1	3
Razem	43	121	36	90

W okresie od 01.01.2025 r. do 31.12.2025 r. w rodzinnej pieczy zastępczej na terenie powiatu nowodworskiego przebywało łącznie 121 dzieci w 40 rodzinach zastępczych oraz 3 rodzinnych domach dziecka. Na ostatni dzień 2025 roku funkcjonowały 33 rodziny zastępcze i 3 rodzinne domy dziecka.

W 2025 roku po raz pierwszy w rodzinnej pieczy zastępczej zostało umieszczonych 13 dzieci, a opuściło rodzinną pieczę zastępczą na terenie powiatu nowodworskiego 21 dzieci. Powodem opuszczenia było: usamodzielnienie – 12, powrót do domu rodzinnego – 8, umieszczenie w pieczy zastępczej poza powiatem – 1. Ponadto 9 dzieci objętych rodzinną pieczę zastępczą

zostało przeniesionych do pieczy instytucjonalnej. Na dzień 31.12.2025 r. w rodzinnej pieczy zastępczej na terenie powiatu nowodworskiego przebywało łącznie 90 dzieci.

Dominującym problemem pieczy zastępczej, nie tylko na terenie powiatu nowodworskiego, jest brak wolnych miejsc w rodzinach zastępczych oraz brak kandydatów do pełnienia funkcji rodziny zastępczej. Rodzinne formy pieczy zastępczej rozwijają się zbyt wolno w stosunku do potrzeb. Jest coraz mniej rodzin zastępczych, w stosunku do liczby dzieci, które zgodnie z postanowieniem sądu powinny być umieszczone w pieczy zastępczej. Na dzień 31.12.2025 r. Powiatowe Centrum Pomocy Rodzinie w Nowym Dworze Gdańskim nie było w posiadaniu niezrealizowanych postanowień sądowych dotyczących umieszczenia dzieci w pieczy zastępczej. Sytuacja ta ma jednak charakter dynamiczny i może okresowo ulegać zmianom. Należy podkreślić, że ewentualny brak możliwości realizacji postanowień sądowych jest zjawiskiem niepokojącym, ponieważ każde z nich podlega natychmiastowej wykonalności.

Na terenie powiatu nowodworskiego nie funkcjonuje żadna rodzina zastępcza specjalistyczna, która posiadałaby odpowiednie kwalifikacje do opieki nad dziećmi niepełnosprawnymi, niedostosowanymi społecznie czy też nad małoletnimi matkami. Sprawując opiekę nad dzieckiem niedostosowanym społecznie, rodzina zastępcza powinna posiadać szeroką wiedzę na temat zjawisk patologicznych oraz znać procedury postępowania przed sądem rodzinnym, a także zasady współpracy z kuratorem. Natomiast zajmując się dzieckiem z niepełnosprawnością bądź z innymi dysfunkcjami rozwojowymi rodzice zastępczy powinni przejść odpowiednie szkolenia z zakresu kompleksowej pomocy dziecku, a także znać zagadnienia z zakresu rehabilitacji.

Od czerwca 2024 r. na terenie powiatu nowodworskiego nie funkcjonuje pogotowie rodzinne tj. rodzina zastępcza zawodowa pełniąca funkcję pogotowia rodzinnego. Jest to rodzaj rodziny zastępczej zawodowej tworzonej w celu interwencyjnej opieki nad dziećmi poniżej 10. roku życia przyjmującej dzieci na podstawie postanowienia sądu lub doprowadzone przez uprawnione do tego służby (policja, straż graniczna). Sytuacja braku pogotowia rodzinnego ma niekorzystny wpływ na sytuację dzieci wymagających natychmiastowego umieszczenia w pieczy zastępczej. Należy podkreślić, że funkcja pogotowia rodzinnego jest szczególnie wymagająca i wiąże się z dużą odpowiedzialnością, dyspozycyjnością oraz gotowością do przyjęcia dziecka w każdej chwili, często w sytuacjach kryzysowych. Z tego powodu wielu potencjalnych kandydatów nie decyduje się na pełnienie tej roli, obawiając się trudności emocjonalnych, organizacyjnych oraz konieczności szybkiego reagowania. Również rodziny zastępcze posiadające doświadczenie w tym obszarze nie są zainteresowane pełnieniem funkcji pogotowia rodzinnego, wskazując na jej intensywny i obciążający charakter.

W 2025 roku w pieczy zastępczej na terenie powiatu nowodworskiego przebywało łącznie 18 dzieci pochodzących z innych powiatów. Organizator rodzinnej pieczy zastępczej pełnił kontrolę merytoryczną nad rodzinami oraz wspierał je w realizacji funkcji rodziny zastępczej i wobec dzieci tam przebywających. W tym przypadku pobyt dzieci w pieczy był finansowany przez powiaty do tego zobowiązane na podstawie zawartych porozumień. Porozumienia pomiędzy powiatami były również zawarte w przypadku dzieci pochodzących z terenu powiatu nowodworskiego, które umieszczone są w rodzinach zastępczych na terenie innych powiatów.

W 2025 r. 18 dzieci z terenu powiatu nowodworskiego przebywało w rodzinach zastępczych oraz placówkach opiekuńczo-wychowawczych działających na terenie innych powiatów.

2. INSTYTUCJONALNA PIECZA ZASTĘPCZA

W sytuacji wyczerpania możliwości udzielenia pomocy rodzinie biologicznej lub braku możliwości umieszczenia dziecka w rodzinie zastępczej, dziecko pozbawione częściowo lub całkowicie opieki rodzicielskiej jest kierowane do instytucjonalnej pieczy zastępczej sprawowanej w formie placówki opiekuńczo-wychowawczej typu socjalizacyjnego, interwencyjnego, specjalistyczno-terapeutycznego lub rodzinnego.

Zasady funkcjonowania instytucjonalnej pieczy zastępczej szczegółowo zostały określone w rozdziale 3 ustawy z dnia 9 czerwca 2011 roku o wspieraniu rodziny i systemie pieczy zastępczej. Zgodnie z rozporządzeniem Ministra Pracy i Polityki Społecznej z dnia 22 grudnia 2011 roku w sprawie instytucjonalnej pieczy zastępczej dziecko jest kierowane do placówki przez powiat właściwy do ponoszenia wydatków na opiekę i wychowanie dziecka.

W placówce opiekuńczo – wychowawczej są umieszczane dzieci powyżej 10 roku życia, które wymagają szczególnej opieki lub mają trudności w przystosowaniu się do życia w rodzinie. Przepisy prawa dopuszczają możliwość umieszczenia w placówce opiekuńczo-wychowawczej dzieci poniżej 10 roku życia w przypadku, gdy w danej placówce umieszczona jest matka lub ojciec tego dziecka, jego rodzeństwo oraz w innych wyjątkowych przypadkach, gdy przemawia za tym stan zdrowia dziecka. Placówka opiekuńczo-wychowawcza:

- zapewnia dziecku całodobową opiekę i wychowanie oraz zaspokaja jego podstawowe potrzeby, w szczególności emocjonalne, rozwojowe, zdrowotne, bytowe, społeczne i religijne;
- realizuje przygotowany we współpracy z asystentem rodziny plan pomocy dziecku;
- umożliwia kontakt dziecka z rodzicami i innymi osobami bliskimi, chyba że sąd postanowi inaczej;
- podejmuje działania w celu powrotu dziecka do rodziny;
- zapewnia dziecku dostęp do kształcenia dostosowanego do jego wieku i możliwości rozwojowych;
- obejmuje dziecko działaniami terapeutycznymi;
- zapewnia korzystanie z przysługujących świadczeń zdrowotnych.

W placówce opiekuńczo-wychowawczej typu socjalizacyjnego w jednym czasie nie może przebywać więcej niż 14 dzieci. Jednakże ustawodawca wziął pod uwagę więzi rodzinne i w przypadku, kiedy zaistnieje potrzeba umieszczenia rodzeństwa w placówce jest możliwość zwiększenia liczby miejsc. Możliwe jest to za zgodą dyrektora placówki oraz po uzyskaniu zezwolenia wojewody. Pełniąc swoje zadania placówka opiekuńczo-wychowawcza współpracuje z sądem, powiatowym centrum pomocy rodzinie, rodziną biologiczną, asystentem rodziny, organizatorem rodzinnej pieczy zastępczej. Współpraca ta obejmuje działania mające na celu przygotowanie dziecka do samodzielnego życia. Placówki typu socjalizacyjnego są najpowszechniejszą formą placówek opiekuńczo-wychowawczych funkcjonujących w Polsce. Prowadzone są całodobowo, dzięki czemu dzieci umieszczone w tych placówkach mają

zapewnioną całkowitą opiekę i wychowanie. Prowadzenie różnego rodzaju zajęć specjalistycznych prowadzi do wyrównywania osiągnięć rozwojowych. Ponadto pracownicy placówki podejmują współpracę z rodzinami biologicznymi w celu umożliwienia powrotu dziecka do rodziny.

W 2025 r. na terenie powiatu nowodworskiego funkcjonowały dwie placówki opiekuńczo-wychowawcze typu socjalizacyjnego (jedna z placówek rozpoczęła swoją działalność w maju 2025 r.), których prowadzenie zostało powierzone Fundacji „Rodzinny Gdańsk”. Placówki „Dom dla Dzieci w Nowym Dworze Gdańskim” oraz „Dom dla Dzieci na Bałtyckiej” funkcjonują na obszarze miasta Nowy Dwór Gdański i każda z nich zabezpiecza miejsca dla 14 dzieci pochodzących z powiatu nowodworskiego.

Całkowity koszt realizacji zadania polegającego na prowadzeniu placówek opiekuńczo-wychowawczej na terenie powiatu nowodworskiego w 2025 r. wyniósł 1.667.851,66 zł. Łączna kwota przekazanej dotacji wyniosła 1.638,552 zł, a kwota 29.300,00 zł stanowiła wkład własny Fundacji „Rodzinny Gdańsk”.

W 2025 r. Dyrektor Powiatowego Centrum Pomocy Rodzinie w Nowym Dworze Gdańskim, działając z upoważnienia Starosty Nowodworskiego, wydała skierowania do placówek opiekuńczo-wychowawczej dla 21 dzieci.

W roku 2025 roku 4 wychowanków opuściło placówki opiekuńczo-wychowawcze: 2 wychowanków ze względu na usamodzielnienie się po osiągnięciu pełnoletności, a 2 zgodnie z postanowieniem sądu wróciło do rodziców biologicznych. W całym 2025 roku w placówkach opiekuńczo-wychowawczych „Dom dla Dzieci w Nowym Dworze Gdańskim” i „Dom dla Dzieci na Bałtyckiej” w Nowym Dworze Gdańskim przebywało łącznie 33 dzieci.

3. REALIZACJA ZADAŃ ORGANIZATORA RODZINNEJ PIECZY ZASTĘPCZEJ WYNIKAJĄCYCH Z USTAWY Z DNIA 9 CZERWCA 2011 R. O WSPIERANIU RODZINY I SYSTEMIE PIECZY ZASTĘPCZEJ

3.1 Prowadzenie naboru kandydatów do pełnienia funkcji rodziny zastępczej zawodowej, rodziny zastępczej niezawodowej lub prowadzenia rodzinnego domu dziecka; (kwalifikowanie kandydatów, organizacja szkoleń dla kandydatów, wydawanie zaświadczeń kwalifikacyjnych zawierających potwierdzenie ukończenia szkolenia, wydawanie opinii o spełnianiu warunków i ocenę predyspozycji do sprawowania pieczy zastępczej)

Kwalifikacji kandydatów do pełnienia funkcji rodziny zastępczej i kandydatów do prowadzenia rodzinnych domów dziecka dokonują pracownicy działu pieczy zastępczej. W procesie kwalifikacji kompletowane są wymagane dokumenty, oświadczenia i informacje, które podlegają analizie i ocenie, zgodnie z wymogami zawartymi w ustawie o wspieraniu rodziny i systemie pieczy zastępczej. Pracownicy organizatora rodzinnej pieczy zastępczej przeprowadzają wizyty w miejscu zamieszkania kandydatów, podczas których dokonują oceny warunków

mieszkaniowych oraz socjalno-bytowych rodzin, natomiast psycholog sporządza opinię dotyczącą predyspozycji i motywacji do pełnienia funkcji rodziny zastępczej.

W 2025 roku przeprowadzono jedną kwalifikację kandydata do pełnienia funkcji rodziny zastępczej niezawodowej. W jej wyniku kandydat uzyskał pozytywną wstępną kwalifikację, został skierowany na szkolenie, które ukończył, a następnie wydano mu zaświadczenie kwalifikacyjne.

3.2. Zapewnianie badań psychologicznych kandydatom do pełnienia funkcji rodziny zastępczej lub prowadzenia rodzinnego domu dziecka oraz rodzinom zastępczym i osobom prowadzącym rodzinny dom dziecka (opinia o posiadaniu predyspozycji i motywacji do pełnienia funkcji rodziny zastępczej lub prowadzenia rodzinnego domu dziecka wystawiona przez psychologa)

Zgodnie z art. 42 ust. 1 ustawy z dnia 9 czerwca 2011 r. o wspieraniu rodziny i systemie pieczy zastępczej pełnienie funkcji rodziny zastępczej oraz prowadzenie rodzinnego domu dziecka może być powierzone osobom, które m.in. są zdolne do sprawowania właściwej opieki nad dzieckiem, co jest potwierdzone opinią o posiadaniu predyspozycji i motywacji do pełnienia tej funkcji. W przypadku rodzin zastępczych już funkcjonujących opinia psychologiczna powinna być aktualizowana co dwa lata. Łącznie w 2025 roku wydano 33 opinie psychologiczne. Badania psychologiczne, będące podstawą wydania opinii dotyczyły przede wszystkim wybranych elementów osobowości badanych oraz posiadanych przez nich kompetencji opiekuńczo-wychowawczych. Opinie te zostały wystawione przez psychologa, który posiada, co najmniej wykształcenie wyższe magisterskie oraz 2-letnie doświadczenie w poradnictwie rodzinnym.

3.3 Zapewnianie rodzinom zastępczym oraz prowadzącym rodzinne domy dziecka szkoleń mających na celu podnoszenie ich kwalifikacji i kompetencji; zapewnianie pomocy i wsparcia osobom sprawującym rodzinną pieczę zastępczą, w szczególności w ramach grup wsparcia oraz rodzin pomocowych

W 2025 r. pełniący funkcję rodzin zastępczych i prowadzący rodzinne domy dziecka uczestniczyli w szkoleniach podnosząc swoje kompetencje oraz umiejętności. Udział w szkoleniach nie tylko umożliwił zdobycie wiedzy, ale pozwolił również na wymianę stosowanych praktyk oraz doświadczeń z innymi uczestnikami szkolenia.

W 2025 r. organizator rodzinnej pieczy zastępczej zorganizował następujące szkolenia:

1. „Szkolenie z zakresu seksualności dziecięcej” – udział wzięło 14 opiekunów zastępczych;
2. „Budowanie kompetencji uzdrawiających opiekunów dzieci dotkniętych traumą” – udział wzięło 19 opiekunów zastępczych;
3. „Specjalistyczny Zawodowy Nowy Dom” – udział wzięło 10 opiekunów zastępczych;
4. „Szkolenie z zakresu seksualności młodzieży” – udział wzięło 11 opiekunów zastępczych.

W celu zapewnienia pomocy i wsparcia osobom sprawującym rodzinną pieczę zastępczą organizator rodzinnej pieczy zastępczej wychodząc naprzeciw ich potrzebom sfinansował w 2025 r. zatrudnienie 19 osób do pomocy w opiece nad dziećmi i przy pracach gospodarskich dla 8 rodzin zastępczych zawodowych i rodzinnych domów dziecka.

3.4 Prowadzenie poradnictwa i terapii dla osób sprawujących rodzinną pieczę zastępczą i ich dzieci oraz dzieci umieszczonych w pieczy zastępczej, w tym pomoc prawną w szczególności z zakresu prawa rodzinnego

W 2025 r. Powiatowe Centrum Pomocy Rodzinie w Nowym Dworze Gdańskim w ramach trwałości efektów projektu „Pomorskie dzieciom” zrealizowało następujące działania:

Terapia Integracji Sensorycznej - spotkania prowadzone przez Gabinet Terapii „Nasze Dzieci” w Nowym Dworze Gdańskim. W 2025 r. terapią było objętych 10 dzieci.

Warsztaty techniki efektywnego uczenia - celem warsztatów efektywnego uczenia się było wypracowanie umiejętności szybszego i sprawniejszego przyswajania wiedzy u dzieci. W warsztatach tych uczestniczyło łącznie 16 dzieci.

Zajęcia z muzykoterapii - zajęcia z muzykoterapii miały na celu zaangażowanie dzieci do działania, twórczego pobudzenia i relaksacji. W warsztatach tych wzięło udział 19 dzieci.

Superwizja dla rodzin zastępczych i prowadzących rodzinne domy dziecka – spotkania zostały zorganizowane w celu wsparcia oraz wzmocnienia motywacji opiekunów zastępczych do realizowanych działań. Obowiązki wynikające z pełnienia funkcji rodziny zastępczej, mnogość problemów codziennego życia stały się ogromnym obciążeniem skutkującym nadmierną eksploatacją posiadanych zasobów. Prowadzący rodziny zastępcze chętnie korzystali z tej formy wsparcia. W 2025 r. udzielono wsparcia w formie indywidualnych superwizji dla 5 osób oraz zorganizowano 4 spotkania superwizji grupowej.

Superwizja dla kadry bezpośrednio pracującej z rodzinami zastępczymi i osobami prowadzącymi rodzinne domy dziecka – spotkania w ramach superwizji pozwoliły na wymianę doświadczeń i podniesienie kompetencji pracowników Powiatowego Centrum Pomocy Rodzinie w Nowym Dworze Gdańskim. Superwizja jest szansą na utrzymanie wysokiego poziomu świadczonych usług, wzmocnieniu zasobów wewnętrznych, udzielaniu wsparcia, poszukiwaniu źródeł trudności w pracy i możliwości ich pokonania. W 2025 r. pracownicy Powiatowego Centrum Pomocy Rodzinie w Nowym Dworze Gdańskim mogli skorzystać z 6 sesji superwizji grupowej.

Powiatowe Centrum Pomocy Rodzinie w Nowym Dworze Gdańskim jako organizator rodzinnej pieczy zastępczej stwarza rodzinom zastępczym i dzieciom w nich umieszczonym możliwość korzystania z porad specjalistycznych, w tym: psychologa, prawnika oraz pracownika socjalnego zatrudnionych w Powiatowym Ośrodku Interwencji Kryzysowej w Nowym Dworze Gdańskim. Z tych form pomocy w 2025 roku rodziny zastępcze skorzystały łącznie 7 razy, w tym z pomocy psychologa 5 razy, z porad prawnych 2 razy. Na spotkania ze specjalistami rodziny zastępcze były kierowane przez pracowników zespołu ds. rodzinnej pieczy zastępczej.

Ponadto zarówno osoby sprawujące pieczę zastępczą jak i dzieci objęte pieczę zastępczą mają możliwość korzystania ze wsparcia psychologa zespołu ds. rodzinnej pieczy zastępczej Powiatowego Centrum Pomocy Rodzinie w Nowym Dworze Gdańskim. W 2025 r. z tego wsparcia skorzystało 12 opiekunów zastępczych (28 porad) oraz 16 dzieci (58 porad).

W roku sprawozdawczym ww. psycholog sporządził 9 diagnoz psychofizycznych dzieci i młodzieży pozostających pod opieką opiekunów zastępczych. Głównym obszarem diagnozowania była ocena funkcjonowania poznawczego, emocjonalnego i społecznego dziecka. Badaniom psychofizycznym zostało poddanych:

- 2 dzieci w wieku 0-3 lat;
- 3 dzieci w wieku 3-10 lat;
- 4 dzieci powyżej 10 roku życia.

W przypadku ewentualnych nieprawidłowości lub deficytów rozwoju dziecka zostały opracowane wskazania i zalecenia, których celem jest doskonalenie tych obszarów. Przed każdym spotkaniem z dzieckiem odbywała się rozmowa z opiekunem zastępczym, której celem było zebranie informacji i przeprowadzenie wywiadu dotyczącego dotychczasowego rozwoju dziecka.

Psycholog wspierał również koordynatorów rodzinnej pieczy zastępczej w ich pracy z osobami sprawującymi pieczę zastępczą na bieżąco, poprzez indywidualne konsultacje. Dzięki temu w sposób pośredni przyczyniał się do prawidłowego funkcjonowania rodzinnej pieczy zastępczej w Powiecie Nowodworskim.

W 2025 r. organizator rodzinnej pieczy zastępczej udostępnił rodzinom zastępczym i prowadzącym rodzinne domy dziecka możliwość korzystania z konsultacji pedagogicznych w łącznym wymiarze 45 godzin. Z tej formy wsparcia skorzystało łącznie 15 opiekunów zastępczych.

3.5 Dokonywanie okresowej oceny sytuacji dzieci przebywających w pieczy zastępczej oraz oceny rodziny zastępczej

Organizator rodzinnej pieczy zastępczej dokonuje oceny sytuacji dzieci umieszczonych w pieczy zastępczej w celu ustalenia aktualnej sytuacji rodzinnej dziecka, analizy stosowanych metod wychowawczych, modyfikowania planu pomocy dziecku, oceny stanu zdrowia i aktualnych potrzeb dziecka oraz oceny zasadności dalszego pobytu w pieczy zastępczej. Okresowej oceny sytuacji dziecka dokonuje się na posiedzeniu zespołu, na który zapraszani są w szczególności: prowadzący rodzinę zastępczą, pedagogi i nauczyciele, asystenci rodzin, pracownicy socjalni, przedstawiciele ośrodka adopcyjnego oraz rodzice biologiczni dziecka. W przypadku dziecka do trzeciego roku życia okresowej oceny dokonuje się co trzy miesiące, a w przypadku dzieci starszych co 6 miesięcy. W 2025 roku sporządzono 174 okresowe oceny sytuacji dziecka.

Organizator rodzinnej pieczy zastępczej dokonał również ocen rodzin zastępczych i prowadzących rodzinne domy dziecka pod względem predyspozycji do pełnienia powierzonej

im funkcji oraz jakości wykonywanej pracy. W 2025 roku organizator rodzinnej pieczy zastępczej sporządził 22 oceny rodzin zastępczych.

Dla każdego dziecka umieszczonego w pieczy zastępczej sporządza się plany pomocy dziecku. Pracownicy zespołu ds. rodzinnej pieczy zastępczej w 2025 roku sporządzili 3 nowe plany pomocy dziecku oraz 148 modyfikacji wcześniej sporządzonych planów. Wszystkie plany pomocy oraz modyfikacje były współtworzone przez osoby sprawujące pieczę zastępczą i dzięki ich wytrwałości i zaangażowaniu większość założeń udało się zrealizować.

3.6 Zgłaszanie do ośrodków adopcyjnych informacji o dzieciach z uregulowaną sytuacją prawną, w celu poszukiwania dla nich rodzin przysposabiających

Ustawa z dnia 9 czerwca 2011 r. o wspieraniu rodziny i systemie pieczy zastępczej nakłada na organizatora rodzinnej pieczy zastępczej obowiązek zgłaszania dzieci z uregulowaną sytuacją prawną do ośrodka adopcyjnego, celem wszczęcia procedury adopcyjnej. W 2025 roku do Pomorskiego Ośrodka Adopcyjnego w Gdańsku przesyłano dokumentację 9 dzieci z uregulowaną sytuacją prawną. W 2025 roku żadne dziecko pozostające w pieczy zastępczej objęte wsparciem Powiatowego Centrum Pomocy Rodzinie w Nowym Dworze Gdańskim nie zostało przysposobione.

3.7 Organizowanie opieki nad dzieckiem, w przypadku, gdy rodzina zastępcza albo prowadzący rodzinny dom dziecka okresowo nie może sprawować opieki, w szczególności z powodów zdrowotnych lub losowych albo zaplanowanego wypoczynku

W 2025 roku żadna z rodzin zastępczych ani prowadzący rodzinne domy dziecka nie skorzystali ze wsparcia rodziny pomocowej.

3.8 Promocja idei rodzicielstwa zastępczego

W 2025 roku kontynuowano działania informacyjne i promocyjne związane z pozyskiwaniem kandydatów na rodziny zastępcze. Prowadzono kolportaż materiałów promujących ideę rodzicielstwa zastępczego, takich jak plakaty i ulotki, które zostały przekazane do instytucji użyteczności publicznej działających na terenie całego powiatu nowodworskiego, a także do parafii. Ponadto umieszczono w przestrzeni publicznej na terenie powiatu banery promujące rodzicielstwo zastępcze. Informacje dotyczące poszukiwania kandydatów na rodziny zastępcze były także na bieżąco publikowane w mediach społecznościowych oraz na stronie internetowej Powiatowego Centrum Pomocy Rodzinie w Nowym Dworze Gdańskim.

W kwietniu 2025 r. pracownicy Powiatowego Centrum Pomocy Rodzinie w Nowym Dworze Gdańskim wzięli udział w VII edycji Nowodworskich Targów Pracy i Edukacji w celu promocji idei pieczy zastępczej oraz pozyskiwania kandydatów do pełnienia funkcji rodzin zastępczych.

W celu promowania rodzicielstwa zastępczego oraz wspólnej integracji rodzin zastępczych organizowane są corocznie obchody Dnia Rodzicielstwa Zastępczego. W maju

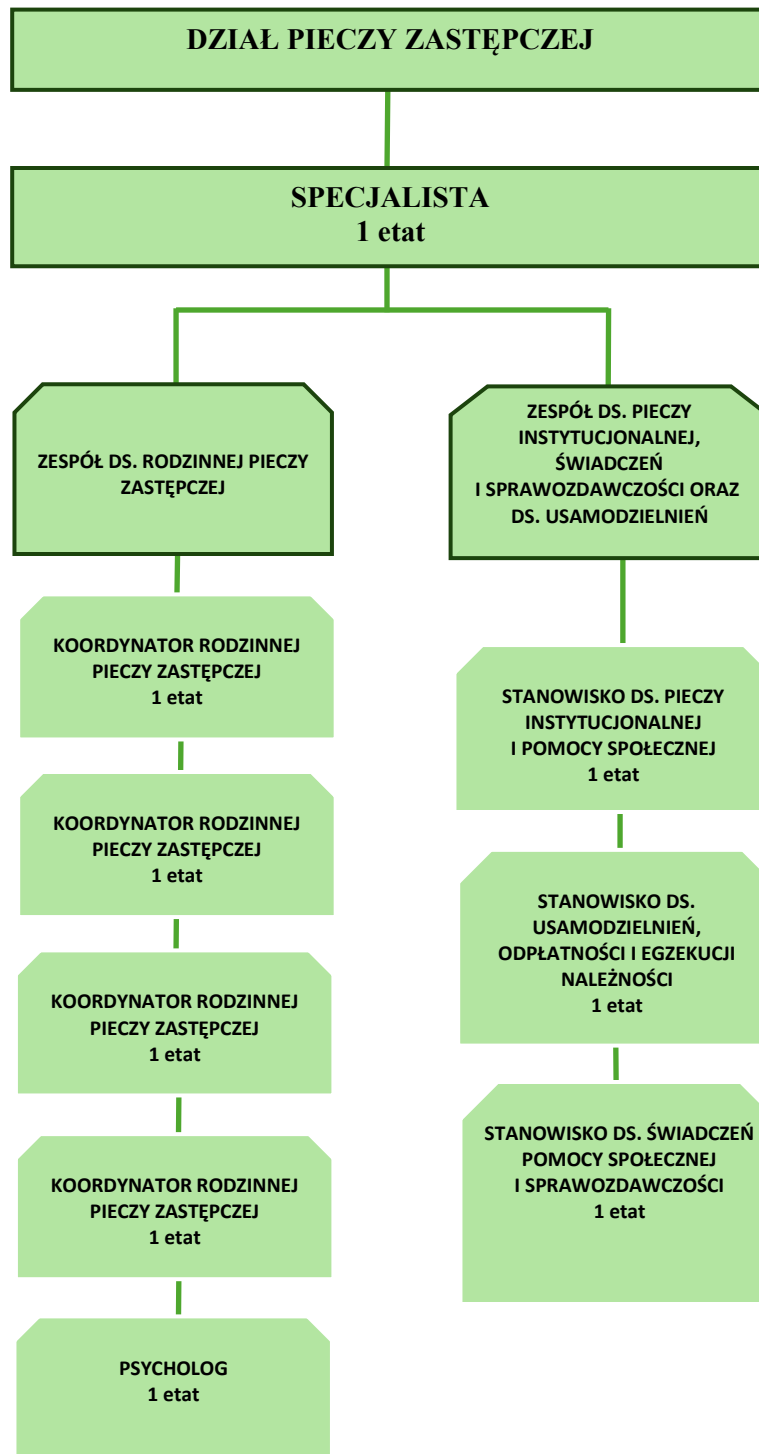
2025 r. zorganizowano wyjazd dla rodzin zastępczych do Zagrody Edukacyjnej „Ziołowy Dzbanek” w Sapach. W wydarzeniu uczestniczyły rodziny zastępcze wraz z dziećmi, podopieczni pieczy instytucjonalnej oraz pracownicy wspierający system pieczy zastępczej. Celem wyjazdu było między innymi stworzenie przestrzeni do integracji, wymiany doświadczeń i wspólnego spędzenia czasu. Dzień ten był wyjątkową okazją do wyrażenia wdzięczności rodzinom zastępczym za ich codzienny trud, oddanie i opiekę jaką obdarzają dzieci. We wspólnej zabawie wzięło udział łącznie 60 dzieci przebywających w rodzinnej i instytucjonalnej pieczy zastępczej.

Również z okazji Dnia Rodzicielstwa Zastępczego w czerwcu 2025 roku zorganizowano uroczysty obiad dla opiekunów zastępczych. Spotkanie było okazją do wyrażenia wdzięczności za zaangażowanie, serce i troskę okazywane dzieciom przebywającym w rodzinnej pieczy zastępczej. Podczas wydarzenia zaprezentowano film promujący rodzicielstwo zastępcze, w którym opiekunowie zastępczy wystąpili jako jego główni bohaterowie, dzieląc się swoim doświadczeniem oraz perspektywą dotyczącą pieczy zastępczej. Uroczysty obiad stanowił także przestrzeń do integracji opiekunów zastępczych oraz wymiany doświadczeń. W ramach działań promujących ideę pieczy zastępczej w listopadzie 2025 r. dokonano oficjalnego pokazu ww. filmu. Film został następnie opublikowany w mediach społecznościowych, co umożliwiło dotarcie do szerszego grona odbiorców.

W grudniu 2025 roku, w ramach działań promujących ideę rodzicielstwa zastępczego, zespół pracowników Powiatowego Centrum Pomocy Rodzinie w Nowym Dworze Gdańskim wziął udział w Wigilii Powiatowej organizowanej przez Starostwo Powiatowe w Nowym Dworze Gdańskim. Wydarzenie to stanowiło okazję do upowszechniania informacji na temat pieczy zastępczej oraz zachęcania mieszkańców powiatu do rozważenia podjęcia roli rodziny zastępczej.

4. DZIAŁ PIECZY ZASTĘPCZEJ

Funkcjonująca w 2025 r. struktura organizacyjna Powiatowego Centrum Pomocy Rodzinie w Nowym Dworze Gdańskim zaczęła obowiązywać od dnia 03 września 2024 r. Została przyjęta uchwałą nr 107/2024 Zarządu Powiatu w Nowym Dworze Gdańskim z dnia 3 września 2024 r. w sprawie: uchwalenia Regulaminu organizacyjnego Powiatowego Centrum Pomocy Rodzinie w Nowym Dworze Gdańskim. Zgodnie z ww. regulaminem organizacyjnym na dzień 31.12.2025 r. struktura organizacyjna działu pieczy zastępczej jednostki przedstawiała się następująco:



Dział pieczy zastępczej realizuje zadania organizatora rodzinnej pieczy zastępczej. Nadzór merytoryczny nad pracą działu pieczy zastępczej został powierzony specjalście pracy z rodziną.

Zgodnie z art. 77 ustawy z dnia 9 czerwca 2011 r. o wspieraniu rodziny i systemie pieczy zastępczej rodziny zastępcze i rodzinne domy dziecka obejmuje się opieką koordynatora rodzinnej pieczy zastępczej.

Powiatowe Centrum Pomocy Rodzinie w Nowym Dworze Gdańskim jako organizator rodzinnej pieczy zastępczej objął wszystkie rodziny zastępcze opieką koordynatora. Natomiast w przypadku jednego rodzinnego domu dziecka, nieobjętego opieką koordynatora rodzinnej pieczy zastępczej współpracę prowadził specjalista pracy z rodziną.

Koordynatorzy zatrudnieni w zespole ds. rodzinnej pieczy zastępczej posiadają odpowiednie kwalifikacje i doświadczenie, dzięki czemu mogą efektywnie realizować zadania nałożone przez ustawę o wspieraniu rodziny i systemie pieczy zastępczej.

Do zadań koordynatora rodzinnej pieczy zastępczej należy w szczególności:

- 1) udzielanie pomocy rodzinom zastępczym i prowadzącym rodzinne domy dziecka w realizacji zadań wynikających z pieczy zastępczej;
- 2) przygotowywanie, we współpracy z rodziną zastępczą lub prowadzącym rodzinny dom dziecka oraz asystentem rodziny planu pomocy dziecku;
- 3) zapewnianie rodzinom zastępczym oraz prowadzącym rodzinny dom dziecka dostępu do specjalistycznej pomocy dla dzieci, w tym psychologicznej, reedukacyjnej i rehabilitacyjnej;
- 4) pomoc rodzinom zastępczym oraz prowadzącym rodzinny dom dziecka w nawiązaniu wzajemnych kontaktów;
- 5) zgłaszanie do ośrodków adopcyjnych informacji o dzieciach z uregulowaną sytuacją prawną, w celu poszukiwania dla nich rodzin przysposabiających;
- 6) udzielanie wsparcia pełnoletnim wychowankom rodzinnych form pieczy zastępczej;
- 7) przedstawianie corocznego sprawozdania z efektów pracy organizatorowi rodzinnej pieczy zastępczej.

Pomoc rodzinom zastępczym w prawidłowej realizacji zadań polegała przede wszystkim na:

- 1) pomocy w rozwiązywaniu pojawiających się problemów związanych ze sprawowaniem pieczy zastępczej;
- 2) pomocy w sporządzaniu wniosków, nawiązywaniu kontaktu z instytucjami i urzędami adekwatnie do potrzeb rodzin zastępczych i możliwości organizatora rodzinnej pieczy zastępczej;
- 3) wypracowaniu współpracy pomiędzy rodzicami biologicznymi a opiekunami zastępczymi;
- 4) reagowaniu na niepokojące sygnały dotyczące ewentualnych nieprawidłowości w funkcjonowaniu pieczy zastępczej.

Koordynatorzy rodzinnej pieczy zastępczej wykonują swoją pracę w systemie zadaniowym. Pozwala to na dużą elastyczność i dostosowanie się do potrzeb rodzin zastępczych. Koordynatorzy realizują swoje zadania m.in. poprzez regularne wizyty w rodzinach zastępczych i rodzinnych domach dziecka. Łącznie wszyscy pracownicy zespołu ds. rodzinnej pieczy

zastępczej w 2025 roku odbyli 363 wizyty w środowisku domowym rodzin zastępczych oraz rodzinnych domów dziecka.

Pracownicy zespołu ds. rodzinnej pieczy zastępczej współpracowali ze środowiskiem lokalnym, w szczególności z ośrodkami pomocy społecznej, sądami i ich organami pomocniczymi, instytucjami oświatowymi, podmiotami leczniczymi a także organizacjami pozarządowymi. Współpraca ta polegała na koordynacji działań ukierunkowanych na zapewnienie kompleksowego wsparcia dzieciom umieszczonym w pieczy zastępczej.

Pracownicy zespołu ds. rodzinnej pieczy zastępczej sporządzali opinie dotyczące wniosków o świadczenia finansowe złożone przez rodziny zastępcze i prowadzących rodzinne domy dziecka, zarówno świadczeń obligatoryjnych jak i fakultatywnych. W 2025 roku sporządzono 82 opinie m.in. w zakresie zasadności przyznania lub odmowy świadczeń na pokrycie niezbędnych kosztów związanych z potrzebami przyjmowanego dziecka (7 opinii) czy też kosztów związanych z wystąpieniem zdarzeń losowych lub innych zdarzeń mających wpływ na jakość sprawowanej opieki (51 opinii), a także dofinansowania do wypoczynku poza miejscem zamieszkania dziecka (24 opinii). Koordynatorzy rodzinnej pieczy zastępczej opiniowali również wnioski rodzin zastępczych i prowadzących rodzinne domy dziecka dotyczące zatrudnienia osoby do pomocy w opiece nad dziećmi i pracach gospodarskich (33 opinie) czy też wniosków dotyczących otrzymania środków finansowych na utrzymanie lokalu mieszkalnego czy jego remont (61).

Koordinatorzy rodzinnej pieczy zastępczej działając z pełnomocnictwa Dyrektora Powiatowego Centrum Pomocy Rodzinie w Nowym Dworze Gdańskim dochodzili na rzecz małoletnich umieszczonych w pieczy zastępczej świadczeń alimentacyjnych od rodziców biologicznych. Łącznie w 2025 roku wystosowano do sądu 10 pozwów o alimenty.

Wsparciem zespołu ds. rodzinnej pieczy zastępczej objęci byli również pełnoletni wychowankowie pieczy zastępczej, którzy po osiągnięciu pełnoletności postanowili pozostać pod opieką rodzin zastępczych. Wsparcie polegało na prowadzeniu rozmów motywujących do podejmowania działań związanych z kontynuowaniem edukacji oraz udzielaniu pomocy w pokonywaniu codziennych trudności. Takim wsparciem w 2025 roku było objętych 13 pełnoletnich wychowanków pieczy zastępczej. Z każdym z wychowanków zostały sporządzone karty osoby pełnoletniej, które w miarę potrzeb były modyfikowane. Koordynatorzy rodzinnej pieczy zastępczej wspólnie z podopiecznymi analizowali indywidualne programy usamodzielniania. Program ten pozwala szczegółowo zaplanować dalszą drogę życiową i edukacyjną usamodzielnianego wychowanka i tym samym zobowiązuje go do realizacji zawartych w nim celów.

Działania psychologa zatrudnionego w zespole ds. rodzinnej pieczy zastępczej koncentrowały się głównie wokół sześciu obszarów: sporządzanie opinii psychologicznych dotyczących predyspozycji i motywacji do pełnienia funkcji rodziny zastępczej, ocena psychologiczna rodzin zastępczych, diagnoza psychofizyczna dzieci i młodzieży, udział w zespołach ds. okresowej oceny sytuacji dziecka i poradnictwo psychologiczne.

Pracownicy zespołu ds. rodzinnej pieczy zastępczej otrzymali wsparcie w postaci superwizji dla kadry bezpośrednio pracującej z rodzinami zastępczymi i osobami prowadzącymi rodzinne domy dziecka. Spotkania w ramach superwizji pozwoliły na wymianę doświadczeń i podniesienie kompetencji. Superwizja jest przede wszystkim szansą na wzmocnienie zasobów wewnętrznych, umożliwia refleksję nad własną praktyką, poprawę jakości świadczonego wsparcia oraz przeciwdziałania wypaleniu zawodowemu. W 2025 roku odbyło się 6 spotkań superwizyjnych dla pracowników Powiatowego Centrum Pomocy Rodzinie w Nowym Dworze Gdańskim.

W celu doskonalenia warsztatu zawodowego pracownicy działu pieczy zastępczej na bieżąco podnoszą swoje kwalifikacje zawodowe w formie samokształcenia oraz poprzez udział w szkoleniach i konferencjach. W 2025 r. pracownicy Powiatowego Centrum Pomocy Rodzinie w Nowym Dworze Gdańskim wzięli udział w szkoleniach i konferencjach wskazanych poniżej:

l.p.	Temat	Data
1	„Problemowe zachowania seksualne w dzieciństwie”	12.03.2025 r.
2	„Koordynator rodzinnej pieczy zastępczej - zadania w obszarze wsparcia rodzin zastępczych, metodyka pracy, uprawnienia i dokumentowanie pracy z rodziną”	27-28.03.2025 r.
3	„Zarządzanie stresem jako czynnik przeciwdziałania wypaleniu zawodowemu”	17.04.2025 r.
4	Konferencja „Przemoc seksualna w rodzinie”	25.04.2025 r.
5	„Wspólne działania na rzecz zabezpieczania czynów samobójczych wśród dzieci i młodzieży na terenie województwa pomorskiego”	28.04.2025 r.
6	„Budowanie kompetencji uzdrawiających opiekunów dzieci dotkniętych traumą”	08-09.05.2025 r.
7	Kurs kierownika wycieczek (opiekuna wycieczek)	26.05.2025 r.
8	Szkolenie z cyberbezpieczeństwa dla pracowników Starostwa Powiatowego w Nowym Dworze Gdańskim oraz Powiatowego Centrum Pomocy Rodzinie w ramach grantu pn. „Cyberbezpieczny Powiat Nowodworski”	26.05.2025 r.
9	Konferencja „Problemy identyfikacji płciowej u dzieci oraz sposoby wsparcia rodzin w tym obszarze”, „Wsparcie dzieci z rodzin z problemem alkoholowym w pieczy	27.05.2025 r.

	zastępczej oraz skuteczne metody pozyskiwania kandydatów na rodziny zastępcze”	
10	„Przemoc seksualna w rodzinie”	02.06.2025 r.
11	„Wsparcie rodziców zastępczych doświadczających samookaleczeń nastolatków”	23.06.2025 r.
12	„Przeciwdziałanie przemocy domowej wobec dzieci ze szczególnym uwzględnieniem ochrony małoletnich i ustawy o przeciwdziałaniu przemocy domowej”	29.08.2025 r.
13	„Obowiązki pracowników oświaty i instytucji pomocowych w przypadku ujawnienia dziecka krzywdzonego - w świetle ustawy o przeciwdziałaniu przemocy domowej”	18.09.2025 r.
14	„Przeciwdziałanie stresowi i wypaleniu zawodowemu”	25-26.09.2025 r.
15	Konferencja Metodyczna: „Zachowania ryzykowne i nowe uzależnienia w pracy wychowawczej rodziców pieczy zastępczej”	27.10.2025 r.
16	„Dialog motywujący w praktyce”	30-31.10.2025 r.
17	Starogardzka Konferencja „Bezpieczne dzieciństwo”	06.11.2025 r.
18	Konferencja Interdyscyplinarna „Nie odwracaj wzroku ani słuchu”	12.11.2025 r.
19	Warsztaty tematyczne w tematyce zdrowia psychicznego dzieci i młodzieży	02.12.2025 r.
20	„Cyberzagrożenia - bądź na bieżąco!”	09.12.2025 r.
21	„Podstawowe zasady higieny cyfrowej w pracy i w życiu prywatnym”	16.12.2025 r.

Istotnym problemem wpływającym na jakość pracy pracowników i ich ogólny dobrostan jako pracowników działu pieczy zastępczej są trudne warunki lokalowe. Warunki pracy są niekorzystne ze względu na niewielką powierzchnię biurową oraz zbyt dużą liczbę pracowników w jednym pomieszczeniu. Dodatkowym utrudnieniem jest nieodpowiednie rozmieszczenie pomieszczeń, w tym przechodnie pokoje, co ogranicza prywatność i komfort pracy. Ograniczona przestrzeń utrudnia prowadzenie rozmów, w tym poufnych spotkań z rodzinami. Problemem pozostaje także brak wydzielonego gabinetu dla psychologa oraz brak odpowiedniego miejsca do przechowywania dokumentacji.

PODSUMOWANIE

W roku 2025 Powiatowe Centrum Pomocy Rodzinie w Nowym Dworze Gdańskim kontynuowało realizację zadań przypisanych organizatorowi rodzinnej pieczy zastępczej. Na podstawie przedstawionych danych można stwierdzić, iż realizowane zadania zostały wykonane zgodnie z obowiązującymi standardami oraz z uwzględnieniem zidentyfikowanych potrzeb.

Pracownicy działu pieczy zastępczej, a w szczególności zespół ds. rodzinnej pieczy zastępczej, zapewniali ciągłość wsparcia oraz indywidualną pomoc osobom sprawującym rodzinną pieczę zastępczą oraz dzieciom w niej umieszczonym. Działania te stanowiły istotny element pracy z ludźmi, w której kluczowe znaczenie miało budowanie trwałych relacji opartych na zaufaniu.

Pomimo działań informacyjnych i promocyjnych utrzymywał się niedobór kandydatów na rodziny zastępcze. Skutkowało to trudnościami w zapewnieniu miejsc dla dzieci wymagających opieki, co stanowiło istotne wyzwanie zarówno na poziomie lokalnym, jak i ogólnokrajowym. Obecnie funkcjonujące na terenie powiatu nowodworskiego rodziny zastępcze zawodowe oraz rodzinne domy dziecka nie są w stanie przyjąć kolejnych dzieci, gdyż już i tak pełnią opiekę nad większą liczbą powierzonych dzieci niż wskazana w ustawie z dnia 9 czerwca 2011 r. o wspieraniu rodziny i systemie pieczy zastępczej. Z roku na rok można zaobserwować, iż zainteresowanie pełnieniem funkcji opiekuna zastępczego spada, a bez zawodowych form pieczy zastępczej jest bardzo trudno zapewnić dzieciom stabilne środowisko wychowawcze, a to jest fundamentalna zasada i idea systemu pieczy zastępczej.

W 2026 roku organizator rodzinnej pieczy zastępczej planuje położyć szczególny nacisk na następujące obszary działalności:

1. Promowanie idei rodzicielstwa zastępczego, w tym zwiększenie środków finansowych na działania informacyjne i promocyjne w tym obszarze.
2. Tworzenie warunków sprzyjających rozwojowi rodzinnej pieczy zastępczej, ze szczególnym uwzględnieniem wsparcia dla formy zawodowej.
3. Podejmowanie działań mających na celu pozyskiwanie kandydatów na rodziny zastępcze specjalistyczne, posiadających odpowiednie kwalifikacje do sprawowania opieki nad dziećmi z niepełnosprawnościami.
4. Podejmowanie działań zmierzających do pozyskania kandydatów do pełnienia funkcji rodziny zastępczej pełniącej funkcję pogotowia rodzinnego, zdolnych do zapewnienia natychmiastowej czasowej opieki nad dziećmi w sytuacjach kryzysowych.
5. Wzmacnianie działań na rzecz reintegracji rodzinnej, poprzez intensyfikację współpracy z ośrodkami pomocy społecznej/CUS oraz wsparcie rodzin biologicznych w procesie powrotu dzieci do domu.
6. Pomoc pełnoletnim wychowankom pozostającym w pieczy zastępczej w usamodzielnieniu, zapewnienie młodym osobom płynnego i bezpiecznego przejścia do

- samodzielnego życia – m.in. podjęcie działań zmierzających do podniesienie wysokości pomocy na kontynuowanie nauki.
7. Organizację grup wsparcia dla opiekunów zastępczych i zajęć socjoterapeutycznych dla dzieci umieszczonych w rodzinnej pieczy zastępczej, ukierunkowanych na rozwój społeczny i emocjonalny.
 8. Podjęcie działań na rzecz organizacji wolontariatu poprzez nawiązanie współpracy ze szkołami z terenu powiatu nowodworskiego.
 9. Kontynuację wsparcia dla rodzin zastępczych poprzez utrzymanie liczby zatrudnionych koordynatorów rodzinnej pieczy zastępczej.
 10. Podnoszenie kwalifikacji i kompetencji zawodowych pracowników działu pieczy zastępczej w celu zapewnienia wysokiego standardu realizowanych działań.

Uzasadnienie

Powiat wykonuje określone ustawami zadania publiczne o charakterze ponadgminnym w zakresie wspierania rodziny i systemu pieczy zastępczej. Zadania powiatu w zakresie pieczy zastępczej wykonuje starosta za pośrednictwem powiatowego centrum pomocy rodzinie oraz organizatorów rodzinnej pieczy zastępczej.

Powiatowe Centrum Pomocy Rodzinie w Nowym Dworze Gdańskim zostało wyznaczone na organizatora rodzinnej pieczy zastępczej Zarządzeniem Nr 44/2011 Starosty Nowodworskiego z dnia 26 października 2011 r. w sprawie wyznaczenia organizatora rodzinnej pieczy zastępczej.

Na podstawie art. 76 ust. 4 pkt 15 ustawy z dnia 9 czerwca 2011 r. o wspieraniu rodziny i systemie pieczy zastępczej (t.j. Dz. U. z 2025 r., poz. 49 ze zm.), do zadań organizatora rodzinnej pieczy zastępczej należy w szczególności przedstawienie staroście i radzie powiatu corocznego sprawozdania z efektów pracy.

Przedstawiona uchwała jest zgodna z założeniami Strategii Rozwoju Powiatu Nowodworskiego na lata 2025 – 2034: Sfera – Społeczna, Cele strategiczne – Podniesienie jakości życia mieszkańców oraz ograniczenie wykluczenia społecznego, Cele szczegółowe – Zwiększenie dostępności do opieki społecznej, Kierunki interwencji – Działania skoncentrowane na rozwoju systemu wsparcia niesamodzielnych mieszkańców Powiatu.

Wiceprzewodniczący Rady

Henryk Ząbek