

**ZARZĄDZENIE NR 18/ 03**  
**STAROSTY NOWODWORSKIEGO**  
**z dnia 29 lipca 2003 roku**

**w sprawie organizacji systemu wykrywania i alarmowania  
w powiecie nowodworskim**

Na podstawie art. 17 ust. 7 i art. 138 ust. 3 ustawy z dnia 21 listopada 1967 r. o powszechnym obowiązku obrony Rzeczypospolitej Polskiej (tekst jednolity Dz. U. z 2002 r. Nr 21, poz. 205 z późn. zm.), § 3 pkt. 6 rozporządzenia Rady Ministrów z dnia 25 czerwca 2002 r. w sprawie szczegółowego zakresu działania Szefa Obrony Cywilnej Kraju, szefów obrony cywilnej województw, powiatów i gmin (Dz. U. Nr 96, poz. 850) oraz w związku z art. 4 ust. 1 pkt 20 ustawy z dnia 5 czerwca 1998 r. o samorządzie powiatowym (Tekst jedn. Dz. U. z 2001 r. Nr 142, poz. 1592 z późn. zm.) i zarządzenia Nr 206/02 Wojewody Pomorskiego z dnia 31 grudnia 2002 r. w sprawie organizacji systemu wykrywania i alarmowania w województwie pomorskim, zarządza się co następuje:

§ 1

W celu szybkiego uzyskiwania informacji o zdarzeniach zagrażających ludziom, ich mienia oraz środowisku, zapewnienia podjęcia odpowiednich działań dla organizowania ochrony ludności przed zagrożeniami czasu wojny i pokoju, tworzy się System Wykrywania i Alarmowania (SWA) na terenie powiatu nowodworskiego.

§ 2

Organizację i zasady funkcjonowania SWA w powiecie nowodworskim określa zał. nr 1 do Zarządzenia.

§ 3

SWA składa się z jednostek:

- 1) zbierania i analizowania informacji oraz alarmowania,
- 2) wykrywania zagrożeń i alarmowania,

§ 4

1. Rozwinięcie SWA w powiecie następuje w przypadku wystąpienia zagrożenia, klęski żywiołowej lub podczas przeprowadzania ćwiczeń i treningów.
2. Podstawą do rozwinięcia SWA jest zarządzenie wydane przez:
  - 1) Wojewodę - Szefa Obrony Cywilnej Województwa,
  - 2) starostę - Szefa Obrony Cywilnej Powiatu,
  - 3) burmistrza, wójta - Szefa Obrony Cywilnej (miasta, miasta i gminy, gminy) w stosunku do gminy (miasta, miasta i gminy).
3. Założenia do sposobu wykonywania zadań przez SWA w powiecie nowodworskim określa załącznik nr 2 do Zarządzenia. SWA działa w formie dyżurów.

§ 5

1. W celu zapewnienia sprawnego funkcjonowania SWA organizuje się system treningów, na zasadach określonych w załączniku 3 do niniejszego Zarządzenia.
2. Przekazywanie informacji odbywa się za pośrednictwem dostępnych środków łączności.

§ 6

Z chwilą wyposażenia Powiatowego Ośrodka Analizy Danych i Alarmowania (POADA) w odpowiedni sprzęt w czasie treningów odbioru sygnałów ostrzegania, przekazywanych w sieci radiowej 2 Korpusu Obrony Powietrznej należy stosować formy i sposoby ich rozkodowywania określone w załączniku 4 do zarządzenia Nr 206/02 Wojewody Pomorskiego z dnia 31 grudnia 2002 r., stanowiącego równocześnie załącznik 4 do niniejszego zarządzenia.

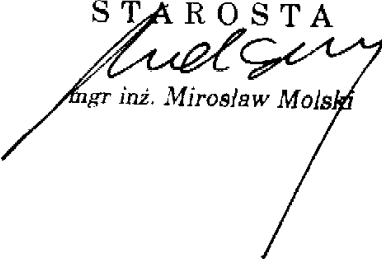
§ 7

Wykonanie zarządzenia oraz nadzór nad aktualizowaniem planów działań formacji bezpośrednio podległych Szefowi OC Powiatu – Staroście Nowodworskiemu, a także opracowaniem wytycznych w sprawie prowadzenia treningów SWA w danym roku kalendarzowym powierza się inspektorowi ds. współpracy z zespolonymi służbami, inspekcjami i strażami, i Komendantowi POADA.

§ 8

Zarządzenie wchodzi w życie z dniem podpisania.

STAROSTA

  
mgr inż. Mirosław Molski

Załącznik 1 do Zarządzenia Nr 18/03  
Starosty Nowodworskiego  
z dnia 29 lipca 2003 r.

## Zasady tworzenia Systemu Wykrywania i Alarmowania

### I. Jednostki organizacyjne wchodzące w skład SWA.

1. W skład SWA na szczeblu województwa wchodzi:
  - 1) Formacje zbierania i analizowania informacji oraz alarmowania:
    - a) Wojewódzki Ośrodek Analizy Danych i Alarmowania (WOADA),
    - b) Telewizyjna drużyna alarmowania – Ośrodka Telewizji Polskiej S.A. w Gdańsku,
    - c) Radiofoniczna drużyna alarmowania – Radia Gdańsk S.A.
  - 2) Formacje wykrywania zagrożeń i alarmowania:
    - a) Wojewódzka Kampania Analiz Laboratoryjnych (WKAL),
    - b) Samodzielny klucz lotnictwa rozpoznawczo - łącznikowego – Aeroklubu Gdańskiego,
    - c) Samodzielny klucz lotnictwa rozpoznawczo - łącznikowego – Aeroklubu Słupskiego.
2. W skład SWA na szczeblu powiatu wchodzi:
  - 1) Formacje zbierania i analizowania informacji oraz alarmowania:
    - a) Powiatowy Ośrodek Analizy Danych i Alarmowania (POADA),
  - 2) Formacje wykrywania zagrożeń i alarmowania – powiatowy pluton analiz laboratoryjnych.
3. W skład SWA na szczeblu gminy wchodzi:
  - 1) Formacje zbierania i analizowania informacji oraz alarmowania – drużyna wykrywania i alarmowania.
  - 2) Formacje wykrywania zagrożeń i alarmowania:
    - a) drużyna wykrywania zagrożeń,
    - b) drużyna pobierania próbek,
    - c) punkty alarmowania.

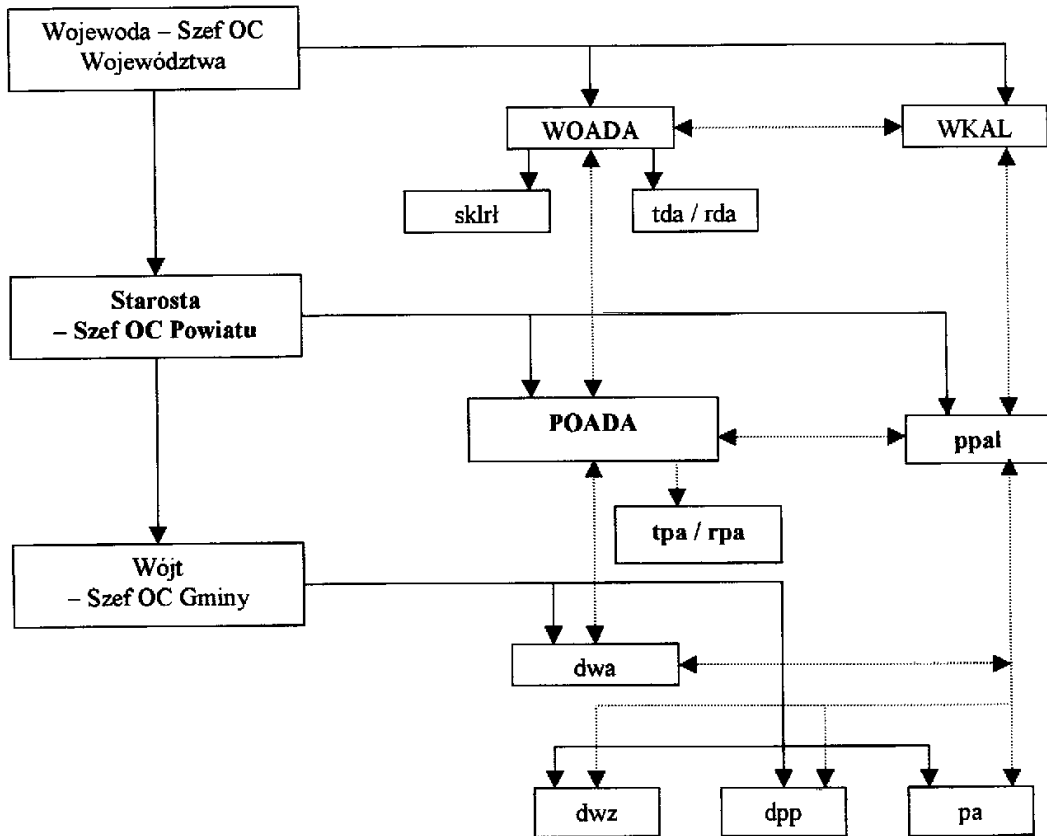
### II. Obsada osobowa formacji SWA (wariant optymalny).

1. Struktura i obsada osobowa formacji SWA powinna zabezpieczyć skuteczne wykrywanie zagrożeń i alarmowanie, a tym samym w uzasadnionych sytuacjach, po stosownych uzgodnieniach pomiędzy Starostą a Dyrektorem WZK PUW w Gdańsku, może zostać dostosowana do indywidualnych potrzeb.

2. Wojewódzki Ośrodek Analizy Danych i Alarmowania (WOADA):
- obsada 29 osób
- Szczegółowa obsada osobowa wyszczególniona jest w załączniku Nr 1 do zarządzenia Nr 206 / 02 Wojewody Pomorskiego z dnia 31 grudnia 2002 roku.
3. Powiatowy Ośrodek Analizy Danych i Alarmowania (POADA):
- 1) komendant 1 osoba
  - 2) sekcja analizy zagrożeń 6 osób
  - 3) sekcja łączności 4 osoby
  - 4) sekcja alarmowania 3 osoby
4. Wojewódzka Kompania Analiz Laboratoryjnych (WKAL):
- obsada do 162 osób
- Szczegółowa obsada osobowa jak w pkt. 2.
5. Powiatowy pluton analiz laboratoryjnych (ppal):
- 1) komendant 1 osoba
  - 2) drużyna sanitarno-epidemiologiczny do 10 osób
  - 3) drużyna higieny weterynaryjnej do 5 osób
  - 4) drużyna ochrony roślin do 5 osób
  - 5) laboratorium zakładowe do 5 osób
6. Drużyna wykrywania i alarmowania (dwa):
- 1) komendant 1 osoba
  - 2) sekcja obserwacji i analiz 4 osoby
  - 3) sekcja łączności i alarmowania 4 osoby
  - 4) sekcja rozpoznania 8 osób
7. Drużyna wykrywania zagrożeń (dwz):
- 1) komendant 1 osoba
  - 2) drużyna wykrywania zagrożeń 7 osób
8. Drużyna pobierania próbek (dpp):
- 1) komendant 1 osoba
  - 2) patrol I-szy 3 osoby
  - 3) patrol II-gi 3 osoby
  - 4) patrol III-ci 3 osoby
9. Telewizyjna / radiofoniczna drużyna alarmowania (tda/rda):
- obsada na szczeblu wojewódzkim:
    - 1) komendant 1 osoba
    - 2) sekcja alarmowania 4 osoby
    - 3) sekcja łączności 2 osoby
  - **obsada na szczeblu powiatowym (posterunek- tpa/rpa) : 1 lub 2 osoby**
10. Punkt alarmowania (pa):
- 1) komendant 1 osoba
  - 2) obsługa 2 osoby

11. Samodzielny klucz lotnictwa rozpoznawczo – łącznikowego (sklrł):  
 -obsada do 19 osób  
 Szczegółowa obsada osobowa jak w pkt. 2.

**III. Struktura jednostek organizacyjnych SWA – od szczebla wojewódzkiego.**



- ← Przepływ informacji  
 ← Podległość służbowa