

UCHWAŁA NR VII/43/2015
Rady Powiatu w Nowym Dworze Gdańskim
z dnia 27 maja 2015 r.

w sprawie rozpatrzenia Sprawozdania rocznego z działalności Komendanta Powiatowego Policji w Nowym Dworze Gdańskim oraz informacji o stanie porządku i bezpieczeństwa publicznego na terenie Powiatu Nowodworskiego za rok 2014.

Na podstawie art. 4 ust. 1 pkt 15 ustawy z dnia 5 czerwca 1998 r. o samorządzie powiatowym (t.j. Dz. U. z 2013 r. poz.595 z późn. zm.) oraz art. 10. ust. 1 Ustawy z dnia 6 kwietnia 1990 r. o Policji (t.j. Dz. U. z 2015 r. poz.355 z późn. zm.), uchwała się:

§ 1.

Przyjmuje się Sprawozdanie roczne z działalności Komendanta Powiatowego Policji w Nowym Dworze Gdańskim oraz ocenia się pozytywnie stan porządku i bezpieczeństwa publicznego na terenie Powiatu Nowodworskiego za rok 2014.

§ 2.

Treść informacji stanowi załącznik do Uchwały.

§ 3.

Uchwała wchodzi w życie z dniem podjęcia.

PRZEWODNICZĄCY RADY
Jacek Gross

UZASADNIENIE

Zgodnie z art. Art. 10. ust.1 Ustawy z dnia 6 kwietnia 1990 r. o Policji oraz art.12 pkt. 11w związku z art. 4 ust. 1 pkt. 15 ustawy z dnia 5 czerwca 1998 r. o samorządzie powiatowym, Rada Powiatu w Nowym Dworze Gdańskim rozpatruje sprawozdanie roczne z działalności Komendanta Powiatowego Policji w Nowym Dworze Gdańskim oraz informację o stanie porządku i bezpieczeństwa publicznego na terenie Powiatu Nowodworskiego.

Wypełniając postanowienia prawne Rada Powiatu w Nowym Dworze Gdańskim dokonuje oceny stanu porządku i bezpieczeństwa publicznego, zatem podjęcie uchwały jest zasadne.

PRZEWODNICZĄCY RADY



Jacek Gross



**KOMENDA POWIATOWA POLICJI
W NOWYM DWORZE GDAŃSKIM**
82-100 Nowy Dwór Gdański ul. Kościuszki 10

**SPRAWOZDANIE ROCZNE
z działalności Komendanta Powiatowego Policji
w Nowym Dworze Gdańskim
oraz
informacja o stanie porządku i bezpieczeństwa
publicznego
na terenie powiatu nowodworskiego
za 2014 rok**

- MARZEC 2015 -

I. Ogólna charakterystyka obszaru

Komenda Powiatowa Policji w Nowym Dworze Gdańskim swoim zasięgiem terytorialnym obejmuje obszar administracyjny powiatu nowodworskiego. Powiat nowodworski zamyka północno-wschodnią część województwa pomorskiego i graniczy od strony wschodniej z powiatem elbląskim, od strony południowej z powiatem malborskim, od strony zachodniej z powiatem gdańskim, a od strony północnej z wodami Zatoki Gdańskiej i Zalewu Wiślanego. Powiat nowodworski zajmuje powierzchnię 653km², zamieszkuje w nim około 36.000 mieszkańców.

Przeważającą część powierzchni stanowią tereny równinne, na których głównie znajdują się użytki rolne zajmujące niemal połowę powierzchni powiatu. W gminach położonych na Mierzei Wiślanej teren kształtują wydmy porośnięte borami sosnowymi oraz liczne oczka wodne i pagórki. Tereny leśne zajmują 7,82% powierzchni powiatu. Należy nadmienić, że około 90% powierzchni (z wyłączeniem Mierzei Wiślanej) stanowi depresja od największej (1,5m) do najmniejszej (0,5m). Tereny te skupione są na obszarze Żuław Wielkich pociętych gęstą siecią cieków wodnych (rzek i kanałów), w których centrum położone jest miasto Nowy Dwór Gdański będące siedzibą władz powiatowych.

Terytorialnie powiat swoim zasięgiem obejmuje 5 gmin: miasto i gmina Nowy Dwór Gdański, gmina Ostaszewo (rejon odpowiedzialności KPP w Nowym Dworze Gdańskim), gmina Stegna i gmina Sztutowo (rejon odpowiedzialności Posterunek Policji w Stegnie) i miasto Krynica Morska (rejon odpowiedzialności Posterunek Policji w Krynicy Morskiej).

II. Zagrożenie przestępczością

W 2014 roku w Komendzie Powiatowej Policji w Nowym Dworze Gdańskim wszczęto¹ ogółem 1060 postępowań przygotowawczych. W tym samym czasie wskaźnik wykrywalności ukształtował się na poziomie 64.50%, przy średnim wskaźniku wojewódzkim – 63,1%. Wskaźnik wykrycia naszej jednostki jest zbliżony do średniego wskaźnika wykrywalności ogólnej całego województwa.

Tabela 1. Dane statystyczne dotyczące przestępczości w 2013 roku w odniesieniu do średniej województwa pomorskiego.

Wszczęte			Stwierdzone			Wykrywalność	
2013	2014	Dynamika	2013	2014	Dynamika	2013	2014
KOMENDA POWIATOWA POLICJI W NOWYM DWORZE GDAŃSKIM							
1244	1060	85,2,%	1163	868	74,6%	63,5%	64,0,%
WOJEWÓDZTWO POMORSKIE							
64796	57596	88,9%	65525	56482	86,2%	62,7%	63,0%

¹ Wszczęte postępowanie przygotowawcze – postępowanie (dochodzenie, śledztwo), wszczęte przez jednostkę organizacyjną Policji w związku ze zdarzeniem, co do którego zachodzi podejrzenie, że jest przestępstwem, albo wszczęte przez prokuraturę i przekazane Policji do dalszego bezpośredniego prowadzenia.

Tabela 2. Dane statystyczne dotyczące zagrożenia przestępczością w powiecie nowodworskim, z wyszczególnieniem kategorii przestępstw szczególnie uciążliwych dla społeczeństwa – 7 podstawowych kategorii.

kategoria przestępstwa	postępowania wszczęte		przestępstwa stwierdzone		wykrywalność				
	dynamika		dynamika		wykryte		wskaźnik wykrywalności		
	2013	2014	2013	2014	2013	2014	2013	2014	
rozbójnicze	3	1	2	3	150,0%	2	3	100%	100,0%
bójka i pobicie	15	14	6	5	83,3%	4	5	66,7%	100,0%
uszkodzenie ciała	44	50	26	25	96,2%	24	24	92,3%	96,0%
kradzież z włamaniem	141	110	208	115	55,3%	88	40	41,7%	33,1%
kradzież cudzej rzeczy	276	221	268	189	70,5%	72	63	26,7%	32,1%
kradzież samochodu	11	9	11	6	54,6%	0	3	-	50,0%
uszkodzenie mienia	81	76	68	61	89,8%	22	14	32,4%	23,0%

W 2014 roku KPP w Nowym Dworze Gdańskim wszczęta łącznie 481 postępowań zaliczanych do 7 pospolitych kategorii zdarzeń, przy wskaźniku wykrycia na poziomie 36,2%. Wskaźnik ten jest niższy od średniej wskaźnika województwa o 1,4%. Prowadzone czynności w sprawach o przestępstwa w 7 podstawowych kategoriach pozwoliły na ustalenie 131 sprawców tych czynów, w tym 12 nieletnich, co stanowi 9,1% wszystkich podejrzanych.

Przestępczość gospodarcza.

W roku 2014 Komenda Powiatowa Policji w Nowym Dworze Gdańskim wszczęła ogółem 140 postępowań przygotowawczych w sprawach o przestępstwa gospodarcze. W porównaniu z rokiem 2013 liczba ta wzrosła o 25 postępowań. Uzyskano wskaźnik wykrywalności tych przestępstw na poziomie 84,04% (wyższy od wskaźnika wojewódzkiego o 2,95%).

Praca dochodzeniowo-śledcza.

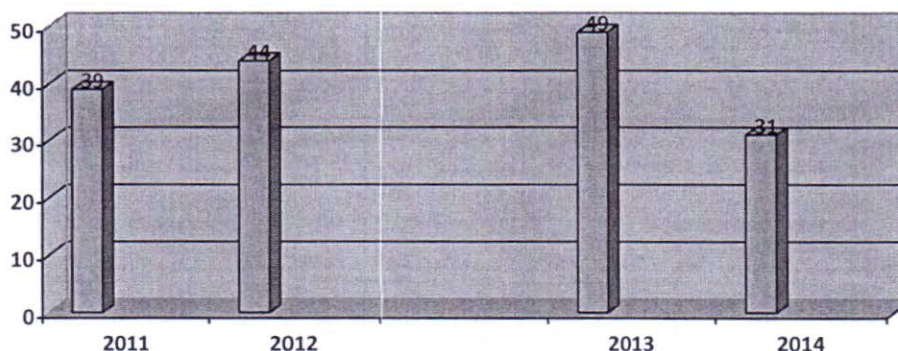
Na ogólną ilość 1116 wszystkich zakończonych postępowań przygotowawczych skierowano łącznie z wnioskiem o wniesienie aktu oskarżenia 382 postępowań, co stanowi 34,2 wszystkich postępowań zakończonych (spadek o 0,6% w odniesieniu do roku poprzedniego).

W porównaniu do 2013 roku wzrosła ilość postępowań, w których dokonano zabezpieczeń mienia o 56,0% przy jednoczesnym spadku wartości tego mienia o 46,42%. W 2014 r. zmalała o 42,35% wysokość strat w związku z popełnionymi czynami, przy jednoczesnym wzroście wskaźnika mienia odzyskanego o 26,96%. Funkcjonariusze KPP w Nowym Dworze Gdańskim w 2014 r. przeprowadzili łącznie 506 postępowań z kosztami tj. o 74 sprawy więcej niż rok wcześniej. Koszt jednego postępowania ukształtował się na poziomie 98 zł i był niższy, niż w roku poprzednim o 17zł. W tym samym czasie średnia wojewódzka jednego postępowania z kosztami wyniosła 107zł.

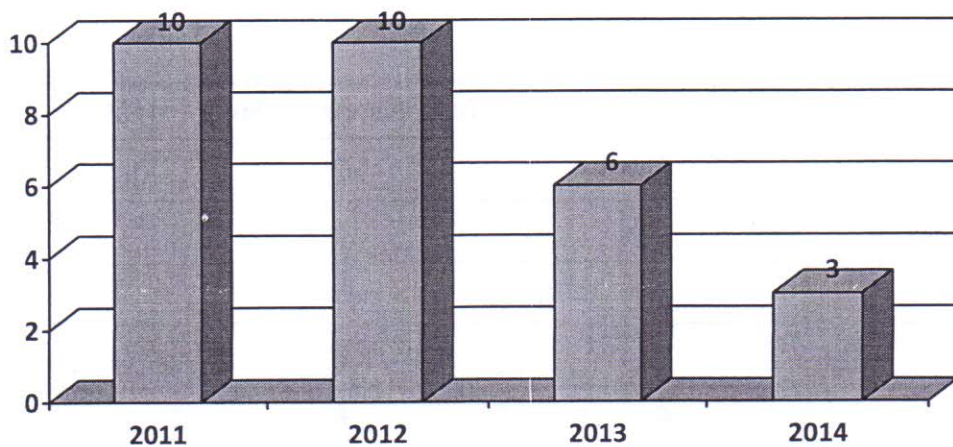
III. Bezpieczeństwo w ruchu drogowym

W roku 2014 na terenie całego powiatu nowodworskiego zanotowano ogółem 31 wypadków drogowych, w których 3 osoby zginęły, natomiast 43 osoby doznały obrażeń ciała. W stosunku do roku poprzedniego liczba wypadków drogowych zmalała o 18 - dynamika 36,7%, liczba ofiar śmiertelnych zmalała o 3 - dynamika 50%, natomiast liczba osób rannych zmalała o 28 - dynamika 39,4% (patrz wykresy nr 1,2,3). Ilość kolizji drogowych zaistniałych w 2013 roku wyniosła 378 i była niższa od roku ubiegłego o 19 - dynamika 6,9%.

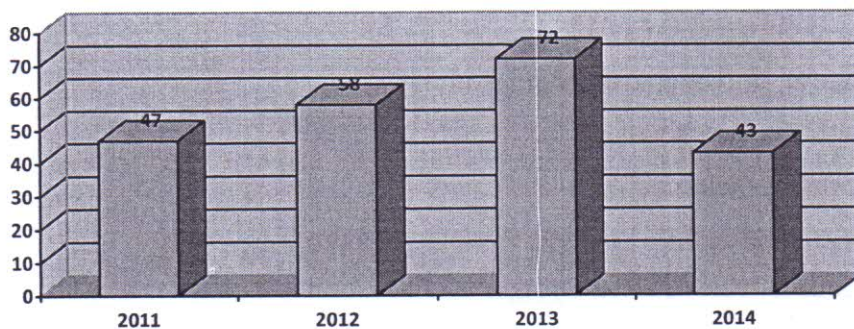
Wykres nr 1 – Tendencja wypadków drogowych w latach 2011 - 2014



Wykres nr 2 – Tendencja ofiar śmiertelnych w wypadkach drogowych.



Wykres nr 3 – Tendencja osób rannych w wypadkach drogowych.



Wykres nr 4 – Tendencja kolizji drogowych.

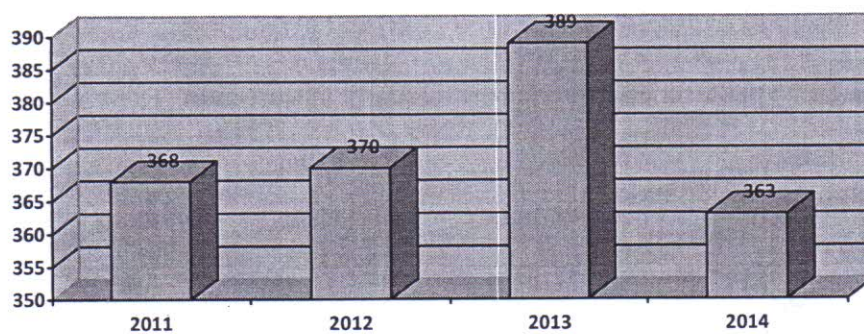


Tabela 3. Dane dotyczące obszarów występowania wypadków drogowych, ilości ofiar śmiertelnych i osób rannych w 2014 roku.

miejsce zdarzenia	ilość wypadków	ilość ofiar śmiertelnych	ilość osób rannych
miasto Nowy Dwór Gd.	6	0	6
gmina Nowy Dwór Gd.	6	1	8
gmina Ostaszewo	2	0	2
droga krajowa nr 7	5	2	6
gmina Stegna	6	0	13
gmina Sztutowo	3	0	5
miasto Krynica Morska	3	0	3
RAZEM	31	3	43

Przyczynami wypadków drogowych było:

- nie dostosowanie prędkości do warunków drogowych - 4,
- nie udzielenie pierwszeństwa przejazdu - 7,
- nie udzielenie pierwszeństwa pieszemu - 1,
- nie zachowanie bezpiecznej odległości za poprzedzającym pojazdem - 4,
- nie zachowanie bezpieczeństwa w trakcie wymijania - 1,
- nie zachowanie bezpieczeństwa w trakcie zmiany pasa ruchu - 2,
- jazda po niewłaściwej stronie drogi - 1,
- zaśnięcie kierującego - 2,
- nietrzeźwy kierujący - 1,
- nieustalona - 6,
- inna - 2.

Sprawcami wszystkich wypadków drogowych byli kierujący pojazdami.

Ilość wypadków wg. dnia tygodnia:

- poniedziałek - 3,
- wtorek - 3,
- środa - 2,
- czwartek - 4,
- piątek - 7,
- sobota - 6,
- niedziela - 6.

Ilość wypadków wg. godziny zaistnienia*:

I zmiana	- 13,
II zmiana	- 14,
III zmiana	- 4,

*) I zmiana godz. 6.00-14.00, II zmiana - godz. 14.00-22.00, III zmiana godz. 22.00-6.00.

W 2014 r. wszczęto 88 postępowań o przestępstwa drogowe, w tym 70 dotyczące nietrzeźwych kierujących pojazdami mechanicznymi. Dynamika wzrostu ilości zatrzymanych nietrzeźwych kierujących wynosi 70,7%.

Policjanci Ogniw Ruchu Drogowego KPP w Nowym Dworze Gdańskim w 2014 roku wykonali 1181 służby, natomiast w roku ubiegłym 1282 służb. W roku 2014 ujawnili 2848 wykroczeń zakończonych nałożeniem mandatu karnego, pouczeniem i skierowaniem wniosku o ukaranie do sądu. W roku 2013 wykroczeń tych było 2776, co stanowi dynamikę wzrostu 102,6%. W 2014 roku zatrzymali 13 praw jazdy (mniej o 14) i 471 dowodów rejestracyjnych (mniej o 86).

IV. Praca prewencyjna - służby patrolowe i obchodowe

W roku 2014 służby patrolowe i obchodowe (za wyjątkiem policjantów ruchu drogowego), które realizują policjanci Zespołu Patrolowo-Interwencyjnego, Zespołu Dzielnicowych KPP w Nowym Dworze Gdańskim oraz funkcjonariusze zespołów ds. prewencji posterunków Policji w Stegnie i Krynicy Morskiej wykonali łącznie 6415 służb patrolowych i obchodowych.

Nałożyli łącznie 2019 mandatów karnych, z czego 165 mandatów za wykroczenia porządkowe i 238 z ustawy o wychowaniu w trzeźwości i przeciwdziałaniu alkoholizmowi, co stanowi wskaźnik 20% do ogólnej ilości nałożonych mandatów karnych przez tych funkcjonariuszy.

W tym samym okresie wobec 2248 sprawców wykroczeń zastosowano pouczenia, a wobec 293 skierowano wnioski do sądu o ukaranie.

Do czynności, jakie wykonywali funkcjonariusze prewencji KPP w Nowym Dworze Gdańskim w 2014 roku należy także udział w działaniach na rzecz zabezpieczania różnych imprez, w tym imprez masowych. W minionym roku na terenie działania tut. KPP w odbyło się 7 imprez masowych, artystyczno-rozrywkowych. Funkcjonariusze brali udział w zabezpieczeniu przejazdu kibiców piłki nożnej przemieszczających się do Trójmiasta lub z Trójmiasta, w tym w ramach Nieetatowego Oddziału Policji w Gdańsku. W zabezpieczeniu imprez brało udział (na zasadzie wielokrotności) 70 policjantów. W 2014 roku na terenie działania KPP w Nowym Dworze Gdańskim nie odnotowano imprez podwyższonego ryzyka. Podczas zabezpieczenia imprez współpracowano z organizatorem oraz służbą ochrony organizatora co w znacznym stopniu przyczyniło się do utrzymania spokoju i porządku publicznego na tych imprezach. Przed rozpoczęciem każdej z imprez policjanci we współpracy ze służbą ochrony, organizatorem oraz właścicielem dokonują lustracji obiektu na którym odbywała się będzie impreza masowa co przyczynia się do poprawy stanu bezpieczeństwa. Prowadzone jest również na bieżąco rozpoznanie środowisk pseudokibiców piłkarskich.

V. Przestępczość wśród nieletnich

Tabela nr 4. dynamika przestępczości:

Okres objęty analizą	Liczba przestępstw popełnionych przez nieletnich	Liczba nieletnich sprawców przestępstw
2013	13	16
2014	36	30
dynamika	277%	187,5%

Według danych statystycznych wynika, iż na terenie działania KPP w Nowym Dworze Gdańskim w 2014 roku zanotowano 36 czynów karalnych popełnionych przez 30 nieletnich sprawców.

Do najczęściej występujących kategorii czynów karalnych popełnianych przez nieletnich w analizowanym okresie należały:

- przestępstwa rozbójnicze - 1;
- bójka/pobicie - 1;
- uszkodzenie ciała - 4;
- kradzież cudzej rzeczy - 5;
- uszkodzenie rzeczy - 1;
- narkotyki - 7.

Tabela nr 5. udział nieletnich w ogólnej liczbie przestępstw:

Okres objęty analizą	Liczba przestępstw popełnionych		Liczba sprawców przestępstw	
	ogółem	w tym przez nieletnich	ogółem	w tym nieletnich
2013	1244	13	550	16
2014	1060	36	469	30

Czyny karalne popełnione przez nieletnich w 2014 roku stanowiły 3,3% ogółu stwierdzonych przestępstw. W porównaniu do roku 2013 zanotowano w tym zakresie wzrost o 2,3%. Udział nieletnich w porównaniu do ogólnej ilości sprawców przestępstw wyniósł 6,3 %, w roku 2014, a w roku 2013 wyniósł 2,9 % (wzrosty o 3,2%).

VI. Działania profilaktyczne, programy prewencyjne realizowane we współpracy z innymi podmiotami

Działalność profilaktyczna była aktywnie wspierana przez szereg podmiotów działających na podległym terenie na rzecz bezpieczeństwa dzieci i młodzieży. Główne instytucje z którymi Policja utrzymuje współpracę to kuratorzy Sądu Rodzinnego, Poradnia Psychologiczno-Pedagogiczna, Ośrodek Interwencji Kryzysowej, Powiatowe Centrum Pomocy Rodzinie, Miejski i Gminne Ośrodki Pomocy Społecznej oraz świetlice środowiskowe. Wspólnie z wymienionym podmiotami prowadzona jest działalność profilaktyczna skierowana głównie na uświadomienie młodemu pokoleniu zagrożeń związanych z przestępczością, narkomanią, alkoholizmem i innymi patologiami społecznymi, a także przestrzegania podstawowych zasad bezpieczeństwa i unikania zagrożeń.

Działania profilaktyczne, zgodnie z wytycznymi aktualnie realizowane są w ramach rządowego programu ograniczania przestępczości i aspołecznych zachowań „**Razem Bezpieczniej**”. Policijny program edukacyjny „**Bezpieczna szkoła**” – realizowany jest w większości szkół powiatu nowodworskiego, od szkół podstawowych do ponadgimnazjalnych. Celem programu jest szeroko pojęta edukacja młodzieży szkolnej na temat odpowiedzialności nieletnich na zasadach Ustawy o postępowaniu w sprawach nieletnich oraz innych ustaw, jak Ustawa o przeciwdziałaniu narkomanii, Ustawa o wychowaniu w trzeźwości i przeciwdziałaniu alkoholizmowi. Program obejmuje również zajęcia edukacyjne dla dzieci nt. bezpiecznych zachowań w miejscach publicznych i w miejscu zamieszkania, bezpiecznych zabaw itp. Program realizowany jest poprzez cykle spotkań z uczniami, rodzicami, a także z nauczycielami.

W 2014 roku w ramach programu przeprowadzono spotkania z:

- dziećmi i młodzieżą - 99
- nauczycielami/pedagogami - 26

Działania profilaktyczne „**Bezpieczny wypoczynek**” – realizowane w okresie wolnym od nauki szkolnej tj. w czasie wakacji, ferii zimowych, przerw świątecznych. Realizowane poprzez edukację dzieci i młodzieży oraz osób dorosłych wypoczywających w miejscowościach pasa nadmorskiego nt. bezpiecznych zachowań, artykuły profilaktyczne w lokalnej prasie, kontrole placówek zorganizowanego wypoczynku dzieci i młodzieży. Pomocne w tych działaniach są wspólne służby funkcjonariuszy tut. KPP z funkcjonariuszami podmiotów pozapolicyjnych, takich jak Straż Miejska, Park Krajobrazowy, Straż Pożarna oraz ratownicy WOPR. Poza wspólnymi służbami z tymi podmiotami, organizowane też są wspólne spotkania profilaktyczne z turystami.

Działania „**Bezpieczna droga do szkoły**”. Realizowane w zasadzie całorocznie, z nasileniem w pierwszym miesiącu roku szkolnego i ukierunkowaniem na uczniów klas pierwszych szkół podstawowych. W ramach działań prowadzone są zajęcia edukacyjne dla pierwszoklasistów, połączone z rozdaniem, w miarę możliwości, elementów odblaskowych, materiałów edukacyjnych, plakatów, itp. Oprócz zajęć edukacyjnych dla dzieci, poprzez szkoły, lokalne media wystosowywane są apele do rodziców, wychowawców, opiekunów pierwszoklasistów w kierunku uświadomienia najmłodszym niebezpieczeństw w ruchu drogowym i prawidłowych zachowań na drodze.

Ogólnokrajowa akcja „**Pozory mylą – dowód nie**” skierowana do sprzedawców placówek handlowych posiadających koncesje na sprzedaż napojów alkoholowych. W ramach akcji rozpropagowano w sklepach plakaty, naklejki, ulotki dotyczące odpowiedzialnej sprzedaży napojów alkoholowych oraz, że sprzedaż alkoholu nieletnim jest przestępstwem. W porozumieniu z przedstawicielami Komisji ds. Zwalczania Problemów Alkoholowych, dokonano kontroli wybranych lokali, kawiarni gastronomicznych i dyskotek, pod kątem ujawniania nieletnich przebywających w stanie nietrzeźwym, spożywających alkohol, bądź próbujących go zakupić oraz używanie środków narkotycznych. Podczas prowadzonych kontroli nie stwierdzono rażących nieprawidłowości.

Akcja „**Wagarowicz**” – ukierunkowana na ujawnianie osób wagarujących; kontrola w godzinach szkolnych kawiarenek internetowych, lokali, marketów, targowiska miejskiego, dworców. W zakresie tym utrzymywana jest ścisła współpraca ze szkołami, które przekazują informacje nt. wagarujących uczniów, z prośbą o podejmowanie działań w tym zakresie.

Policjanci KPP Nowy Dwór Gd. uczestniczyli i realizowali działania pod kryptonimem „Bezpieczne ferie”, „Bezpieczne Wakacje”, „Bezpieczeństwo nad wodą”, „Pilnuj Drinka”, „BRD”, „Pozwól do siebie dojechać”, „Dzień bez samochodu”, „Stop wariatom drogowym”, „Chroń przyrodę dla siebie i dla innych pokoleń”.

VII. Współpraca z władzami samorządowymi i zarządami

KPP w Nowym Dworze Gdańskim utrzymuje stałą współpracę z władzami samorządowymi oraz zarządami poszczególnych gmin poprzez uczestnictwo w sesjach rad miejskich i gminnych, na których omawiane są problemy dotyczące bezpieczeństwa i porządku na podległym terenie.

Kierownictwo tut. KPP bierze udział m.in. w posiedzeniach Komisji Bezpieczeństwa, podczas których omawiane są kwestie dotyczące bezpieczeństwa i poruszane są wszelkie formy poprawy bezpieczeństwa i jakości życia mieszkańców.

Na uwagę zasługuje fakt wsparcia władz gmin pasa nadmorskiego, w zakresie zabezpieczenia sezonu letniego 2014. Przekazane przez samorzady środki finansowe umożliwiły skierowanie w tym okresie sił wzmocnienia złożonych z 22 funkcjonariuszy OPP w Gdańsku i 4

Wydziału Konwojowo-Ochronnego KWP w Gdańsku. Przedzielone siły wzmocnienia zostały rozdysponowane w następujący sposób:

- Posterunek Policji w Stegnie - 7 funkcjonariuszy,
- Posterunek Policji w Sztutowie - 8 funkcjonariuszy
- Posterunek Policji w Krynicy Morskiej - 11 funkcjonariuszy.

Rozdysponowanie przydzielonych sił wsparcia wynikało z analizy skali zagrożeń jakie wystąpiły w latach ubiegłych, w tym ilości zdarzeń zaistniałych w poszczególnych gminach pasa nadmorskiego, oraz ilości środków finansowych przeznaczonych przez władze samorządowe na utrzymanie oddelegowanych funkcjonariuszy. W okresie wakacji największa ilość zdarzeń odnotowywana jest na terenie działania Posterunków Policji w Stegnie i Krynicy Morskiej.

VIII. Współpraca z Powiatowym Centrum Pomocy Rodzinie oraz Miejskim i Gminnymi Ośrodkami Pomocy Społecznej

Utrzymywana jest współpraca w zakresie pomocy osobom starszym i samotnym- przekazywanie informacji w/w instytucjom przez dzielnicowych, profilaktyki uzależnień, pracy z rodziną patologiczną, opieki i pomocy dzieciom rodzin patologicznych. Współpraca z PCPR ukierunkowana jest na pomoc dzieciom zaniedbanym i pozbawionym opieki. W ramach tej współpracy Policja w każdej sytuacji, gdy dobro dziecka jest zagrożone występuje o umieszczenie dziecka w Pogotowiu Rodzinnym.

Ponadto funkcjonariusz tut. KPP w 2014 roku uczestniczył w tworzeniu "Strategii Rozwiązywania Problemów Społecznych na lata 2013 - 2018.

IX. Współpraca ze szkołami i placówkami oświatowymi

Współpraca ze szkołami w ramach działań „**Bezpieczna Szkoła**” ukierunkowana jest na zapobieganie niekorzystnym zjawiskom wśród dzieci i młodzieży. Funkcjonariusze tut. KPP realizują w szkołach programy prewencyjne, których głównym celem jest kształtowanie bezpiecznych zachowań u dzieci i młodzieży, wychowywanie w poszanowaniu norm prawnych i społecznych oraz budowanie zaufania do Policji. W ramach współpracy ze szkołami funkcjonariusze Policji przekazują młodzieży wiedzę z zakresu odpowiedzialności prawnej, zagrożenia patologiami. W oparciu o założenia programów „**Krajowy Program Przeciwdziałania Narkomanii na lata 2011-2015**” czy „**Krajowy Program Zapobiegania Niedostosowaniu Społecznemu i Przestępczości wśród Dzieci i Młodzieży**”, funkcjonariusze KPP w ramach swojej codziennej służby podejmują działania, mające na celu ograniczanie tych zjawisk. We wszystkich szkołach na terenie naszego powiatu prowadzone są spotkania z młodzieżą, na których omawiane są przyczyny i skutki uzależnień oraz odpowiedzialność karna dzieci i młodzieży.

Podczas realizacji zadań w/w programów, ujawniono następujące kategorie nieletnich:

- sprawców czynów karalnych -30,
- nieletnich w stanie nietrzeźwym - 6.

Przeprowadzono spotkań:

- z młodzieżą - 99,
- z pedagogami - 26.

Spotkania te prowadzą dzielnicowi oraz funkcjonariusze Zespołu Prewencji Kryminalnej Nieletnich i Patologii podczas, których omawiali różne zagadnienia w zależności od zgłaszanych przez szkoły potrzeb dot. m.in. odpowiedzialności karnej nieletnich, alkoholizmu, narkomanii a także spotkania z dziećmi w przedszkolach z zakresu wychowania komunikacyjnego, pracy Policji, zachowania bezpieczeństwa w każdej sytuacji.

W 2014 r. Komenda Powiatowa Policji w Nowym Dworze Gdańskim realizowała program profilaktyczno - edukacyjny pt. „**Widoczny = Bezpieczny**”, którego zasadniczym celem jest ograniczenie występujących zagrożeń, minimalizacja skutków odnośnie zdarzeń drogowych z udziałem małoletnich. Adresatem programu są dzieci w wieku 6-10 lat z przedszkoli i szkół podstawowych z terenu powiatu nowodworskiego. Biorąc pod uwagę założone cele, zarówno prewencyjne jak i programowe można stwierdzić, że powyższy podprogram spełnił pokładane w nim oczekiwania, gdyż jego realizacja przyczyniła się do poprawy stanu bezpieczeństwa wśród młodych uczestników w ruchu na drodze a także ukształtuje poprawne zachowania. Miernikiem do oceny przyjęto ilość zrealizowanych spotkań w szkołach, zdarzeń drogowych z udziałem pieszych, rowerzystów w wieku 6-10 lat oraz własnych informacjach i spostrzeżeniach, określonych w harmonogramie programu. W roku 2014 zrealizowano **10 spotkań**.

X. Współpraca ze społecznością lokalną

Jedną z form współpracy z lokalną społecznością są debaty społeczne. W 2014 roku odbyły się 2 debaty. W rozpropagowaniu informacji o debatach wykorzystano ogłoszenie w lokalnej prasie, lokalnych portalach internetowych, stronie internetowej Komendy Powiatowej Policji w Nowym Dworze Gdańskim oraz ogłoszenia zamieszczone w miejscach powszechnie dostępnych - instytucje i urzędy na terenie powiatu, ogłoszenia w kościołach podczas ogłoszeń duszpasterskich, jak też przy wykorzystaniu kanału komunikacyjnego związku emerytów i rencistów - wiadomość sms.

Debaty miały charakter otwarty, co oznacza, że jej organizatorzy zapraszają mieszkańców powiatu nowodworskiego do uczestnictwa w przedsięwzięciu i skorzystania z możliwości przedstawienia swojego punktu widzenia w zakresie istotnych dla lokalnego bezpieczeństwa kwestii.

Kolejną formą współpracy ze społecznością lokalną jest uczestnictwo dzielnicowych w spotkaniach z przedstawicielami społeczeństwa. W spotkaniach tych przekazywana jest wiedza z zakresu prewencji kryminalnej. W ramach działań rządowego programu „**Razem Bezpieczniej**”, który ma na celu zapobieganie przestępczości i aspołecznym zachowaniom.

XI. Współpraca z lokalnymi środkami masowego przekazu

Stałą współpracę ze środkami masowego przekazu utrzymuje rzecznik prasowy KPP. Lokalna prasa jest nośnikiem policyjnych apeli i ogłoszeń dotyczących różnych zagrożeń, a także porad z zakresu prewencji kryminalnej oraz patologii społecznych. W analizowanym okresie kontynuowana była współpraca z portalami internetowymi, gdzie również są umieszczane policyjne apele i porady prewencyjne.

XII. Prognoza zagrożeń na 2015 rok:

W 2015 roku przewiduje się dla powiatu nowodworskiego zagrożenia takie jak:

W zakresie przestępczości kryminalnej:

1. Zagrożenia związane z dokonywaniem kradzieży z włamaniem do samochodów parkowanych poza obrębem działania kamer, głównie na parkingach osiedlowych, w miejscach ustronnych, gdzie w zainteresowaniu sprawców przestępstw są radioodtwarzacze samochodowe, nawigacje, dokumenty i inne wartościowe przedmioty pozostawione w samochodach, w tym widoczne wewnątrz pojazdu, będące niekiedy powodem dokonania włamania;
2. Zagrożenia związane z dokonywaniem kradzieży z włamaniem do budynków mieszkalnych jednorodzinnych, gospodarczych i placówek handlowych;
3. Zagrożenia związane z niszczeniem bądź uszkodzaniem cudzych rzeczy, takich jak pojazdy samochodowe, elewacje budynków, czy inne przedmioty znajdujące się na trasie przemieszczania się sprawcy bądź sprawców. Często zdarzenia te mają charakter irracjonalny i wynikają z chuligańskiego wybryku sprawcy;
4. Zagrożenia związane z przestępczością narkotykową, przede wszystkim rozprowadzanie środków odurzających wśród młodzieży szkolnej, jak też przy okazji organizowania różnego rodzaju imprez (dyskotek), itp.
5. Zagrożenia związane z występowaniem przestępczości nieletnich wynikających z braku dostatecznej opieki ze strony rodziców lub opiekunów;
6. Zagrożenia związane z dokonywaniem przestępstw "okazjonalnych" przez osoby najbliższe dla poszkodowanych lub na szkodę osób, które pozostawiły swoje mienie bez dostatecznej opieki (obiekty handlowe, usługowe).

W zakresie bezpieczeństwa w ruchu drogowym;

1. Zagrożenia związane ze wzrostem ruchu pojazdów kierujących się do miejscowości nadmorskich, szczególnie w dni wolne od pracy.
2. Zagrożenia związane z przekraczaniem dozwolonej prędkości przez kierujących poruszających się zwłaszcza drogą krajową nr 7.
3. Wzrost ilości nietrzeźwych kierujących poruszających się po drogach prowadzących do tych miejscowości, jak też spośród osób tam wypoczywających.

XIII. Główne cele na rok 2015.

1. Skuteczne zwalczanie (zapobieganie i wykrywanie) przestępczości w 7 pospolitych kategoriach przestępstw tj. kradzieży cudzej rzeczy, kradzieży pojazdów, uszkodzeń mienia, uszczerbku na zdrowiu, kradzieży z włamaniem, rozbojów oraz bójek.
2. Skuteczne zwalczanie i wzrost efektywności w zakresie przestępczości wśród nieletnich.
3. Skuteczne zapobieganie i zwalczanie przestępczości gospodarczej i korupcyjnej.
4. Poprawa efektywności w zakresie zwalczania wykroczeń porządkowych, poprawa bezpieczeństwa w ruchu drogowym.
5. Realizacja rządowego programu „Razem Bezpieczniej”.
6. Skierowanie maksymalnej ilości patroli prewencyjnych w miejsca szczególnie zagrożone.
7. Zmniejszanie do minimum czasu reakcji zgłoszeń obywateli na zdarzenie.

Wykonano w Komendzie Powiatowej Policji w Nowym Dworze Gd.

Egz. nr 1 - Starosta Nowodworski

Egz. nr 2 - a/a

Opracował/Wykonał: asp. szt. Grzegorz Pałubicki