

UCHWAŁA NR XVII/124/2016
Rady Powiatu w Nowym Dworze Gdańskim

z dnia 25 maja 2016 r.

w sprawie przyjęcia Sprawozdania rocznego z działalności Komendanta Powiatowego Policji w Nowym Dworze Gdańskim oraz informacji o stanie porządku i bezpieczeństwa publicznego na terenie Powiatu Nowodworskiego za rok 2015.

Na podstawie art. 4 ust. 1 pkt 15 i 16 ustawy z dnia 5 czerwca 1998 r. o samorządzie powiatowym (t.j. Dz. U. z 2015 r. poz.1445 z późn. zm.) oraz art. 10 ust. 1 ustawy z dnia 6 kwietnia 1990 r. o Policji (tj. Dz. U. z 2015 r., poz. 355 z późn. zm.), uchwała się :

§ 1.

Przyjmuje się Sprawozdanie roczne z działalności Komendanta Powiatowego Policji w Nowym Dworze Gdańskim oraz ocenia się pozytywnie stan porządku i bezpieczeństwa publicznego na terenie Powiatu Nowodworskiego za rok 2015.

§ 2.

Treść informacji stanowi załącznik do Uchwały

§ 3.

Uchwała wchodzi w życie z dniem podjęcia .

Przewodniczący Rady

(-)

Jacek Gross

UZASADNIENIE

Zgodnie z art. 10. ust.1 ustawy z dnia 6 kwietnia 1990 r. o Policji oraz art.12 pkt 11 w związku z art. 4 ust. 1 pkt 15 i 16 ustawy z dnia 5 czerwca 1998 r. o samorządzie powiatowym Rada Powiatu w Nowym Dworze Gdańskim rozpatruje sprawozdanie roczne z działalności Komendanta Powiatowego Policji w Nowym Dworze Gdańskim oraz informację o stanie porządku i bezpieczeństwa publicznego na terenie Powiatu Nowodworskiego.

Przedstawiony projekt uchwały Zarządu Powiatu w Nowym Dworze Gdańskim jest zgodny z założeniami Strategii Rozwoju Powiatu Nowodworskiego na lata 2015-2024, obszar priorytetowy: Kapitał ludzki i społeczny (P2), cel strategiczny: CS 2.2 Wartościowy kapitał społeczny, cel operacyjny: CO 2.2.1 Poprawa poziomu i jakości współpracy lokalnej społeczności z instytucjami publicznymi i organizacjami pozarządowymi.

W związku z powyższym podjęcie niniejszej uchwały uważa się za zasadne.

Przewodniczący Rady

(-)

Jacek Gross



**KOMENDA POWIATOWA POLICJI
W NOWYM DWORZE GDAŃSKIM**
82-100 Nowy Dwór Gdański ul. Kościuszki 10

**SPRAWOZDANIE ROCZNE
z działalności Komendanta Powiatowego Policji
w Nowym Dworze Gdańskim
oraz
informacja o stanie porządku i bezpieczeństwa
publicznego
na terenie powiatu nowodworskiego
za 2015 rok**

I. Ogólna charakterystyka obszaru

Komenda Powiatowa Policji w Nowym Dworze Gdańskim swoim zasięgiem terytorialnym obejmuje obszar administracyjny powiatu nowodworskiego. Powiat nowodworski zamyka północno-wschodnią część województwa pomorskiego i graniczy od strony wschodniej z powiatem elbląskim, od strony południowej z powiatem malborskim, od strony zachodniej z powiatem gdańskim, a od strony północnej z wodami Zatoki Gdańskiej i Zalewu Wiślanego. Powiat nowodworski zajmuje powierzchnię 653km², zamieszkuje w nim około 36.000 mieszkańców.

Przeważającą część powierzchni stanowią tereny równinne, na których głównie znajdują się użytki rolne zajmujące niemal połowę powierzchni powiatu. W gminach położonych na Mierzei Wiślanej teren kształtują wydmy porośnięte borami sosnowymi oraz liczne oczka wodne i pagórki. Tereny leśne zajmują 7,82% powierzchni powiatu. Należy nadmienić, że około 90% powierzchni (z wyłączeniem Mierzei Wiślanej) stanowi depresja od największej (1,5m) do najmniejszej (0,5m). Tereny te skupione są na obszarze Żuław Wielkich pociętych gęstą siecią cieków wodnych (rzek i kanałów), w których centrum położone jest miasto Nowy Dwór Gdański będące siedzibą władz powiatowych.

Terytorialnie powiat swoim zasięgiem obejmuje 5 gmin: miasto i gmina Nowy Dwór Gdański, gmina Ostaszewo (rejon odpowiedzialności KPP w Nowym Dworze Gdańskim), gmina Stegna i gmina Sztutowo (rejon odpowiedzialności Posterunek Policji w Steganie) i miasto Krynica Morska (rejon odpowiedzialności Posterunek Policji w Krynicy Morskiej).

II. Zagrożenie przestępczością

W 2015 roku w Komendzie Powiatowej Policji w Nowym Dworze Gdańskim wszczęto¹ ogółem 961 postępowań przygotowawczych. W tym samym czasie wskaźnik wykrywalności ukształtował się na poziomie 64,6%, przy średnim wskaźniku wojewódzkim 59,3%.

Tabela 1. Dane statystyczne dotyczące przestępczości w 2015 roku w odniesieniu do średniej województwa pomorskiego.

Wszczęte			Stwierdzone			Wykrywalność	
2014	2015	Dynamika	2014	2015	Dynamika	2014	2015
KOMENDA POWIATOWA POLICJI W NOWYM DWORZE GDAŃSKIM							
1060	961	90,6%	868	720	82,9%	64,5%	64,6%
WOJEWÓDZTWO POMORSKIE							

¹ Wszczęte postępowanie przygotowawcze – postępowanie (dochodzenie, śledztwo), wszczęte przez jednostkę organizacyjną Policji w związku ze zdarzeniem, co do którego zachodzi podejrzenie, że jest przestępstwem, albo wszczęte przez prokuraturę i przekazane Policji do dalszego bezpośredniego prowadzenia.

57596	56950	98,8%	56482	49761	88,1%	63,1%	59,3%
-------	-------	-------	-------	-------	-------	-------	-------

Tabela 2. Dane statystyczne dotyczące zagrożenia przestępczością w powiecie nowodworskim, z wyszczególnieniem kategorii przestępstw szczególnie uciążliwych dla społeczeństwa – 7 podstawowych kategorii.

kategoria przestępstwa	postępowania wszczęte			przestępstwa stwierdzone			wykrywalność			
	wykryte		wskaźnik wykrywalności							
	2014	2015	dynamika	2014	2015	dynamika	2014	2015	2014	2015
rozbójnicze	1	2	200%	3	0	0%	3	-	100%	-
bójka i pobicie	14	9	64,2%	5	2	40%	5	1	100%	50%
uszkodzenie ciała	50	29	58%	25	22	88%	24	20	96%	90,9%
kradzież z włamaniem	110	92	83,6%	115	108	93,9%	40	43	33,1%	37,4%
kradzież cudzej rzeczy	221	172	77,8%	189	140	74%	63	37	32,1%	25,3%
kradzież samochodu	9	15	166,6%	6	12	200%	3	1	50,0%	8,3%
uszkodzenie mienia	76	69	90,7%	61	49	80,3%	14	20	23%	40,8%

W 2015 roku KPP w Nowym Dworze Gdańskim wszczęta łącznie 337 postępowań zaliczanych do 7 pospolitych kategorii zdarzeń, przy wskaźniku wykrycia na poziomie 36,2%. Wskaźnik ten jest wyższy od średniej wskaźnika województwa o 3,4%. Prowadzone czynności w sprawach o przestępstwa w 7 podstawowych kategoriach pozwoliły na ustalenie 89 sprawców tych czynów, w tym 10 nieletnich, co stanowi 11,2% wszystkich podejrzanych.

Przestępczość gospodarcza.

W roku 2015 Komenda Powiatowa Policji w Nowym Dworze Gdańskim wszczęła ogółem 151 postępowań przygotowawczych w sprawach o przestępstwa gospodarcze. W porównaniu z rokiem 2014 liczba ta wzrosła o 11 postępowań. Uzyskano wskaźnik wykrywalności tych przestępstw na poziomie 77.7% (wyższy od wskaźnika wojewódzkiego o 0,4%).

Praca dochodzeniowo-śledcza.

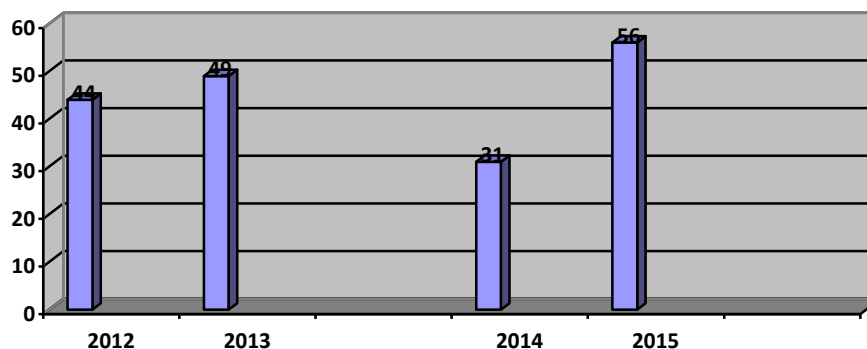
Na ogólną ilość 1012 wszystkich zakończonych postępowań przygotowawczych skierowano łącznie z wnioskiem o wniesienie aktu oskarżenia 316 postępowań, co stanowi 31,2% wszystkich postępowań zakończonych (spadek o 3% w odniesieniu do roku poprzedniego).

W porównaniu do 2014 roku zmalała ilość postępowań, w których dokonano zabezpieczeń mienia o 83,0% przy jednoczesnym spadku wartości tego mienia o 85%. W 2015 r. wzrosła o 99,28% wysokość strat w związku z popełnionymi czynami, przy jednoczesnym spadku wskaźnika mienia odzyskanego o 41,1%. Funkcjonariusze KPP w Nowym Dworze Gdańskim w 2015 r. przeprowadzili łącznie 849 postępowań z kosztami tj. o 343 sprawy więcej niż rok wcześniej. Koszt jednego postępowania ukształtował się na poziomie 82 zł i był niższy, niż w roku poprzednim o 16zł. W tym samym czasie średnia wojewódzka jednego postępowania z kosztami wyniosła 125zł.

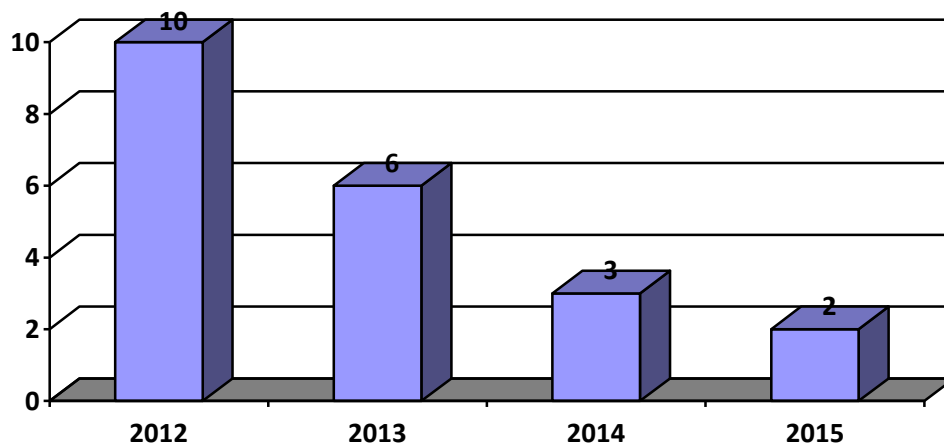
III. Bezpieczeństwo w ruchu drogowym

W roku 2015 na terenie całego powiatu nowodworskiego zanotowano ogółem 56 wypadków drogowych, w których 2 osoby zginęły, natomiast 75 osoby doznały obrażeń ciała. W stosunku do roku poprzedniego liczba wypadków drogowych wzrosła o 25 - dynamika 180,6%, liczba ofiar śmiertelnych zmalała o 1 - dynamika 66,6%, natomiast liczba osób rannych wzrosła o 32 - dynamika 174,4% (patrz wykresy nr 1,2,3). Ilość kolizji drogowych zaistniałych w 2015 roku wyniosła 387 i była wyższa od roku ubiegłego o 24 - dynamika 106,6%.

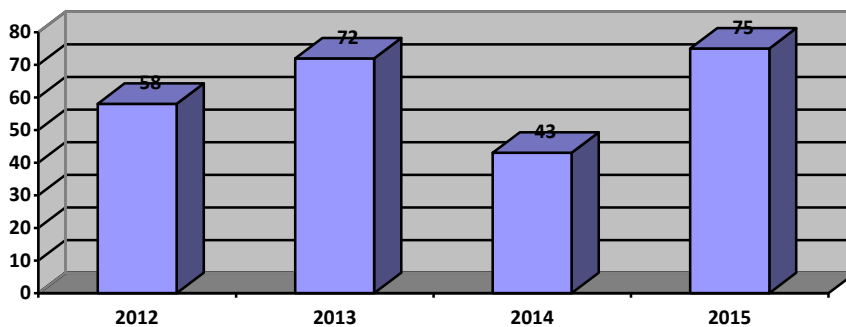
Wykres nr 1 – Tendencja wypadków drogowych w latach 2012 - 2015



Wykres nr 2 – Tendencja ofiar śmiertelnych w wypadkach drogowych.



Wykres nr 3 – Tendencja osób rannych w wypadkach drogowych.



Wykres nr 4 – Tendencja kolizji drogowych.

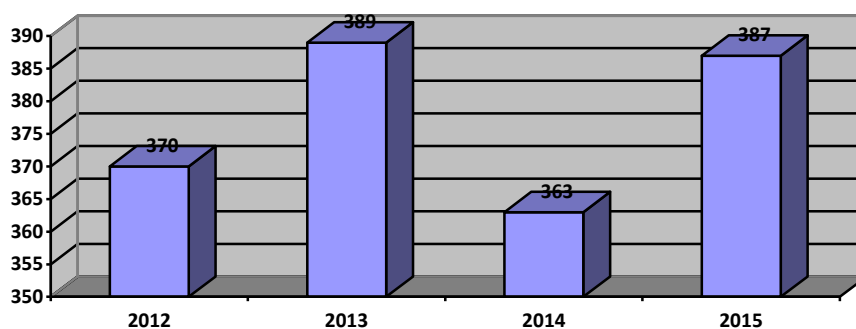


Tabela 3. Dane dotyczące obszarów występowania wypadków drogowych, ilości ofiar śmiertelnych i osób rannych w 2015 roku.

miejsce zdarzenia	ilość wypadków	ilość ofiar śmiertelnych	ilość osób rannych
miasto Nowy Dwór Gd.	7	1	7
gmina Nowy Dwór Gd.	10	0	15
gmina Ostaszewo	3	1	2
droga krajowa nr 7	12	0	26
gmina Stegna	21	0	22
gmina Sztutowo	0	0	0
miasto Krynica Morska	3	0	3
RAZEM	56	2	75

Przyczynami wypadków drogowych było:

- nie dostosowanie prędkości do warunków drogowych - 12,
- niezachowanie bezpieczeństwa przy wyprzedzaniu - 8,
- nie zachowanie bezpiecznej odległości za poprzedzającym pojazdem - 8,
- nietrzeźwy kierujący - 4,
- nieustalona - 4,
- nie zachowanie bezpieczeństwa w trakcie manewru skręcania - 3,
- nie zachowanie bezpieczeństwa w trakcie manewru omijania - 3,
- inna - 3,
- nie zachowanie bezpieczeństwa w trakcie manewru cofania - 2,
- nie udzielenie pierwszeństwa przejazdu - 2,
- nie zachowanie bezpieczeństwa w trakcie manewru zawracania - 2,
- nieostrożne wejście na jezdnię przed jadącym pojazdem - 2
- nie zachowanie bezpieczeństwa w trakcie zmiany pasa ruchu - 1,
- nieprzestrzeganie znaków drogowych - 1,
- nieprawidłowe przejeżdżanie przejazdu dla rowerzystów - 1.

Sprawcami wypadków drogowych byli:

- kierujący pojazdem - 43,
- pieszy - 2,
- nietrzeźwi kierowcy - 5,
- inne nieustalone - 6.

Ilość wypadków wg. dnia tygodnia:

poniedziałek	- 10,
wtorek	- 7,
środa	- 7,
czwartek	- 8,
piątek	- 6,
sobota	- 11,
niedziela	- 7.

Ilość wypadków wg. godziny zaistnienia*:

I zmiana	- 25,
II zmiana	- 20,
III zmiana	- 11,

*) I zmiana godz. 6.00-14.00, II zmiana - godz. 14.00-22.00, III zmiana godz. 22.00-6.00.

W 2015 r. wszczęto 123 postępowań o przestępstwa drogowe, w tym 83 dotyczące nietrzeźwych kierujących pojazdami mechanicznymi. Dynamika wzrostu ilości zatrzymanych nietrzeźwych kierujących wynosi 118,5%.

Policjanci Ognia Ruchu Drogowego KPP w Nowym Dworze Gdańskim w 2015 roku wykonali 1502 służby, natomiast w roku ubiegłym 1181 służb. W roku 2015 ujawnili 3078 wykroczeń zakończonych nałożeniem mandatu karnego, pouczeniem i skierowaniem wniosku o ukaranie do sądu. W roku 2014 wykroczeń tych było 2848, co stanowi dynamikę wzrostu 108 %. W 2015 roku zatrzymali 45 praw jazdy (więcej o 32) i 478 dowodów rejestracyjnych (więcej o 7).

IV. Praca prewencyjna - służby patrolowe i obchodowe

W roku 2015 służby patrolowe i obchodowe (za wyjątkiem policjantów ruchu drogowego), które realizują policjanci Zespołu Patrolowo-Interwencyjnego, Zespołu Dzielnicowych KPP w Nowym Dworze Gdańskim oraz funkcjonariusze zespołów ds. prewencji posterunków Policji w Stegnie i Krynicy Morskiej wykonali łącznie 4820 służb patrolowych i obchodowych.

Nałożyli łącznie 748 mandatów karnych, z czego 71 mandatów za wykroczenia porządkowe i 246 z ustawy o wychowaniu w trzeźwości i przeciwdziałaniu alkoholizmowi, co stanowi wskaźnik 6,35% do ogólnej ilości nałożonych mandatów karnych przez tych funkcjonariuszy.

W tym samym okresie wobec 2508 sprawców wykroczeń zastosowano pouczenia, a wobec 352 skierowano wniosek do sądu o ukaranie.

Do czynności, jakie wykonywali funkcjonariusze prewencji KPP w Nowym Dworze Gdańskim w 2015 roku należy także udział w działaniach na rzecz zabezpieczania różnych imprez, w tym imprez masowych. W minionym roku na terenie działania tut. KPP odbyły się 3 imprezy masowe, artystyczno-rozrywkowe. Funkcjonariusze brali udział w zabezpieczeniu przejazdu kibiców piłki nożnej przemieszczających się do Trójmiasta lub z Trójmiasta, w tym w ramach

Nieetatowego Oddziału Policji w Gdańsku. W zabezpieczeniu imprez brało udział (na zasadzie wielokrotności) 51 policjantów. W 2015 roku na terenie działania KPP w Nowym Dworze Gdańskim nie odnotowano imprez podwyższonego ryzyka. Podczas zabezpieczenia imprez współpracowano z organizatorem oraz służbą ochrony organizatora co w znacznym stopniu przyczyniło się do utrzymania spokoju i porządku publicznego na tych imprezach. Przed rozpoczęciem każdej z imprez policjanci we współpracy ze służbą ochrony, organizatorem oraz właścicielem dokonują lustracji obiektu, na którym odbywać się będzie impreza masowa co przyczynia się do poprawy stanu bezpieczeństwa. Prowadzone jest również na bieżąco rozpoznanie środowisk pseudokibiców piłkarskich.

V. Przestępczość wśród nieletnich

Tabela nr 4. dynamika przestępczości:

Okres objęty analizą	Liczba przestępstw popełnionych przez nieletnich	Liczba nieletnich sprawców przestępstw
2014	36	30
2015	22	16
dynamika	61%	53%

Według danych statystycznych wynika, iż na terenie działania KPP w Nowym Dworze Gdańskim w 2015 roku zanotowano 22 czyny karalne popełnione przez 16 nieletnich sprawców.

Do najczęściej występujących kategorii czynów karalnych popełnianych przez nieletnich w analizowanym okresie należały:

- przestępstwa rozbójnicze - 0;
- bójka/pobicie - 0;
- uszkodzenie ciała - 4;
- kradzież z włamaniem- 1;
- kradzież cudzej rzeczy - 4;
- uszkodzenie rzeczy - 1;
- narkotyki - 0;
- przestępstwo drogowe - 1.

Tabela nr 5. udział nieletnich w ogólnej liczbie przestępstw:

Okres objęty analizą	Liczba przestępstw popełnionych		Liczba sprawców przestępstw	
	ogółem	w tym przez nieletnich	ogółem	w tym nieletnich
2014	1060	36	496	30
2015	720	22	403	16

Czyny karalne popełnione przez nieletnich w 2015 roku stanowiły 3% ogółu stwierdzonych przestępstw. W porównaniu do roku 2014 zanotowano w tym zakresie spadek o 38%. Udział nieletnich w ogólnej ilości sprawców przestępstw wyniósł blisko 4 %, w roku 2015, a w roku 2014 wyniósł 6 % .

VI. Działania profilaktyczne, programy prewencyjne realizowane we współpracy z innymi podmiotami

Działalność profilaktyczna była aktywnie wspierana przez szereg podmiotów działających na podległym terenie na rzecz bezpieczeństwa dzieci i młodzieży. Główne instytucje z którymi Policja utrzymuje współpracę to kuratorzy Sądu Rodzinnego, Poradnia Psychologiczno-Pedagogiczna, Ośrodek Interwencji Kryzysowej, Powiatowe Centrum Pomocy Rodzinie, Miejski i Gminne Ośrodki Pomocy Społecznej oraz świetlice środowiskowe. Wspólnie z wymienionym podmiotami prowadzona jest działalność profilaktyczna skierowana głównie na uświadomienie młodemu pokoleniu zagrożeń związanych z przestępczością, narkomanią, alkoholizmem i innymi patologiami społecznymi, a także przestrzegania podstawowych zasad bezpieczeństwa i unikania zagrożeń.

Działania profilaktyczne, zgodnie z wytycznymi aktualnie realizowane są w ramach rządowych programów ograniczania przestępczości i aspołecznych zachowań :

a. Krajowy Program Przeciwdziałania Przemocy w Rodzinie:

Zadania Policji związane z problematyką „przemoc w rodzinie” realizowane są poprzez procedurę „Niebieska Karta”.

Policjanci Zespołu Prewencji Kryminalnej, Nieletnich i Patologii KPP w Nowym Dworze Gdańskim oraz Dzielnicowi są członkami Interdyscyplinarnego Zespołu powołanego przez Powiatowe Centrum Pomocy Rodzinie oraz lokalne gminy Stegna, Sztutowo, Ostaszewo oraz Nowy Dwór Gdański. Zadaniem zespołów jest wspólne rozwiązywanie sytuacji kryzysowych, w jakich znaleźli się zarówno indywidualni mieszkańcy, jak i całe rodziny z terenu powiatu. Wieloaspektowe podejście do problemu pozwala na sprawny przepływ informacji pomiędzy

instytucjami pomocowymi i umożliwiła szybką i skuteczną reakcję kompetentnych osób na różnego rodzaju problemy i patologie.

b. Narodowy Program Profilaktyki i Rozwiązywania Problemów Alkoholowych

Głównymi podmiotami pozapolicyjnymi działającymi na rzecz przeciwdziałania alkoholizmowi na terenie służbowo podległym KPP w Nowym Dworze Gdańskim są Gminne Komisje Rozwiązywania Problemów Alkoholowych .

Stale prowadzone były kontrole miejsc sprzedawania alkoholu w ramach działań „Patologie” ,ze szczególnym zwróceniem uwagi na przestrzeganie przez sprzedawców przepisów ustawy o wychowaniu w trzeźwości, wypromowanie nawyku sprawdzania przez sprzedawców wieku kupujących alkohol oraz przypomnienie sprzedawcom i właścicielom sklepów o obowiązującym w Polsce prawnym zakazie sprzedaży alkoholu.

c. Krajowy program przeciwdziałania narkomanii

Z przeprowadzonej analizy stanu zagrożenia przestępczością narkotykową, wynikają następujące informacje. W roku 2015 stwierdzono 22 przestępstw tj. o 33 przestępstwa stwierdzone mniej niż w roku 2014, ujawniono 14 osób podejrzanych w tym żadnej osoby nieletniej,

Głównymi zadaniami funkcjonariuszy zespołu ds. prewencji kryminalnej w tej dziedzinie jest prowadzenie pogadanek w szkołach z uczniami i nauczycielami. W czasie spotkań przekazywane są informacje jak należy unikać możliwości uzależnienia się od środków odurzających w tym dopalaczy oraz gdzie można uzyskać pomoc w chwili stwierdzenia uzależnienia od tych środków.

Łącznie na terenie służbowo podległym KPP w Nowym Dworze Gdańskim przeprowadzono 31 spotkań poświęcone tematyce przeciwdziałania narkomanii.

d. Krajowy Program Zwalczania i Zapobiegania Handlowi Ludźmi

Realizując założenia programu w ramach działalności profilaktycznej przeprowadzono 6 spotkań z młodzieżą na temat problematyki handlu ludźmi w ramach działań „Bezpieczne wakacje”.

e. Krajowy Program Zapobiegania Niedostosowaniu Społecznemu i Przestępczości wśród Dzieci i Młodzieży

Na terenie służbowo podległym KPP Nowy Dwór Gdański w 2015 roku przeprowadzono szereg działań oraz akcji mających na celu ograniczeniu powyższego zjawiska.

Podczas realizacji zadań w/w programu, ujawniono następujące kategorie nieletnich:

Sprawców czynów karalnych -22

Nieletnich w stanie nietrzeźwym - 10

Nieletnich pod wpływem narkotyków - 1.

f. inne

Działania profilaktyczne **„Bezpieczne wakacje”** i **„Bezpieczne ferie”**– realizowane w okresie wolnym od nauki szkolnej tj. w czasie wakacji, ferii zimowych, przerw świątecznych. Realizowane poprzez edukację dzieci i młodzieży oraz osób dorosłych wypoczywających w miejscowościach pasa nadmorskiego nt. bezpiecznych zachowań, artykuły profilaktyczne w lokalnej prasie, kontrole placówek zorganizowanego wypoczynku dzieci i młodzieży. Pomocne w tych działaniach są wspólne służby funkcjonariuszy tut. KPP z funkcjonariuszami podmiotów pozapolicyjnych, takich jak Straż Miejska, Park Krajobrazowy, Straż Pożarna oraz ratownicy WOPR. Poza wspólnymi służbami z tymi podmiotami, organizowane też są wspólne spotkania profilaktyczne z turystami.

Działania **„Bezpieczna droga do szkoły”**. Realizowane w zasadzie całorocznie, z nasileniem w pierwszym miesiącu roku szkolnego i ukierunkowaniem na uczniów klas pierwszych szkół podstawowych. W ramach działań prowadzone są zajęcia edukacyjne dla pierwszoklasistów, połączone z rozdaniem, w miarę możliwości, elementów odblaskowych, materiałów edukacyjnych, plakatów, itp. Oprócz zajęć edukacyjnych dla dzieci, poprzez szkoły, lokalne media wystosowywane są apele do rodziców, wychowawców, opiekunów pierwszoklasistów w kierunku uświadomienia najmłodszym niebezpieczeństw w ruchu drogowym i prawidłowych zachowań na drodze.

Ogólnokrajowa akcja **„Pozory mylą – dowód nie”** skierowana do sprzedawców placówek handlowych posiadających koncesje na sprzedaż napojów alkoholowych. W ramach akcji rozpropagowano w sklepach plakaty, naklejki, ulotki dotyczące odpowiedzialnej sprzedaży napojów alkoholowych oraz, że sprzedaż alkoholu nieletnim jest przestępstwem. W porozumieniu z przedstawicielami Komisji ds. Zwalczania Problemów Alkoholowych, dokonano kontroli wybranych lokali, kawiarni gastronomicznych i dyskotek, pod kątem ujawniania nieletnich przebywających w stanie nietrzeźwym, spożywających alkohol, bądź próbujących go zakupić oraz używanie środków narkotycznych. Podczas prowadzonych kontroli nie stwierdzono rażących nieprawidłowości.

Akcja **„Dzień Wagarowicza”** – ukierunkowana na ujawnianie osób wagarujących; kontrola w godzinach szkolnych kawiarenek internetowych, lokali, marketów, targowiska miejskiego, dworców. W zakresie tym utrzymywana jest ścisła współpraca ze szkołami, które przekazują informacje nt. wagarujących uczniów, z prośbą o podejmowanie działań w tym zakresie.

Ponadto policjanci Zespołu ds. Prewencji Kryminalnej i Nietletnich KPP Nowy Dwór Gd. uczestniczyli i realizowali działania pod kryptonimem, „Bezpieczeństwo nad wodą”, „Pilnuj Drinka”, „BRD”, „Pozwól do siebie dojechać”, „Dzień bez samochodu”, „Stop wariatom drogowym” , „Chroń przyrodę dla siebie i dla innych pokoleń”, „Stop Dopalaczom”,

Łącznie przeprowadzono spotkań:

- z młodzieżą - 104
- z pedagogami - 30

VII. Współpraca z władzami samorządowymi i zarządami

KPP w Nowym Dworze Gdańskim utrzymuje stałą współpracę z władzami samorządowymi oraz zarządami poszczególnych gmin poprzez uczestnictwo w sesjach rad miejskich i gminnych, na których omawiane są problemy dotyczące bezpieczeństwa i porządku na podległym terenie.

Kierownictwo tut. KPP bierze udział m.in. w posiedzeniach Komisji Bezpieczeństwa, podczas których omawiane są kwestie dotyczące bezpieczeństwa i poruszane są wszelkie formy poprawy bezpieczeństwa i jakości życia mieszkańców.

Na uwagę zasługuje fakt wsparcia władz gmin pasa nadmorskiego, w zakresie zabezpieczenia sezonu letniego 2015. Przekazane przez samorzady środki finansowe umożliwiły skierowanie w tym okresie sił wzmocnienia złożonych z 22 funkcjonariuszy OPP w Gdańsku i 4 Wydziału Konwojowo-Ochronnego KWP w Gdańsku. Przedzielone siły wzmocnienia zostały rozdysponowane w następujący sposób:

- Posterunek Policji w Stegnie - 7 funkcjonariuszy,
- Posterunek Policji w Sztutowie - 8 funkcjonariuszy
- Posterunek Policji w Krynicy Morskiej - 11 funkcjonariuszy.

Rozdysponowanie przydzielonych sił wsparcia wynikało z analizy skali zagrożeń jakie wystąpiły w latach ubiegłych, w tym ilości zdarzeń zaistniałych w poszczególnych gminach pasa nadmorskiego, oraz ilości środków finansowych przeznaczonych przez władze samorządowe na utrzymanie oddelegowanych funkcjonariuszy. W okresie wakacji największa ilość zdarzeń odnotowywana jest na terenie działania Posterunków Policji w Stegnie i Krynicy Morskiej.

VIII. Współpraca z Powiatowym Centrum Pomocy Rodzinie oraz Miejskim i Gminnymi Ośrodkami Pomocy Społecznej

Utrzymywana jest współpraca w zakresie pomocy osobom starszym i samotnym- przekazywanie informacji w/w instytucjom przez dzielnicowych, profilaktyki uzależnień, pracy z rodziną patologiczną, opieki i pomocy dzieciom rodzin patologicznych. Współpraca z PCPR ukierunkowana jest na pomoc dzieciom zaniedbanym i pozbawionym opieki. W ramach tej

współpracy Policja w każdej sytuacji, gdy dobro dziecka jest zagrożone występuje o umieszczenie dziecka w Pogotowiu Rodzinnym. W kwestii przeciwdziałania alkoholizmowi, podobnie jak w ubiegłych latach, współpracujemy także z pracownikami socjalnymi miejskich i gminnych ośrodków pomocy społecznej, którzy obok policjantów – realizując swoje zadania - najczęściej stykają się z problemami alkoholizmu.

Ponadto funkcjonariusze tut. KPP w 2015 roku uczestniczył w tworzeniu "Strategii Rozwiązywania Problemów Społecznych na lata 2013 - 2018.

IX. Współpraca ze szkołami i placówkami oświatowymi

Współpraca ze szkołami w ramach działań, akcji profilaktycznych i programów ukierunkowana jest na zapobieganie niekorzystnym zjawiskom wśród dzieci i młodzieży. Funkcjonariusze tut. KPP realizują w szkołach programy prewencyjne, których głównym celem jest kształtowanie bezpiecznych zachowań u dzieci i młodzieży, wychowywanie w poszanowaniu norm prawnych i społecznych oraz budowanie zaufania do Policji. W ramach współpracy ze szkołami funkcjonariusze Policji przekazują młodzieży wiedzę z zakresu odpowiedzialności prawnej, zagrożenia patologiami. W oparciu o założenia programów „**Krajowy Program Przeciwdziałania Narkomanii na lata 2011-2015**” czy „**Krajowy Program Zapobiegania Niedostosowaniu Społecznemu i Przystępczości wśród Dzieci i Młodzieży**”, funkcjonariusze KPP w ramach swojej codziennej służby podejmują działania, mające na celu ograniczanie tych zjawisk. We wszystkich szkołach na terenie naszego powiatu prowadzone są spotkania z młodzieżą, na których omawiane są przyczyny i skutki uzależnień oraz odpowiedzialność karna dzieci i młodzieży.

Spotkania te prowadzą dzielnicowi oraz funkcjonariusze Zespołu Prewencji Kryminalnej Nietletnich i Patologii podczas, których omawiali różne zagadnienia w zależności od zgłaszanych przez szkoły potrzeb dot. m.in. odpowiedzialności karnej nietletnich, alkoholizmu, narkomanii a także spotkania z dziećmi w przedszkolach z zakresu wychowania komunikacyjnego, pracy Policji, zachowania bezpieczeństwa w każdej sytuacji.

X. Współpraca ze społecznością lokalną

Jedną z form współpracy z lokalną społecznością są debaty społeczne. W 2015 roku odbyły się 2 debaty. W rozpropagowaniu informacji o debatach wykorzystano ogłoszenie w lokalnej prasie, lokalnych portalach internetowych, stronie internetowej Komendy Powiatowej Policji w Nowym Dworze Gdańskim oraz ogłoszenia zamieszczone w miejscach powszechnie dostępnych - instytucje i urzędy na terenie powiatu, ogłoszenia w kościołach podczas ogłoszeń duszpasterskich, jak też przy wykorzystaniu kanału komunikacyjnego związku emerytów i rencistów - wiadomość sms.

Debaty miały charakter otwarty, co oznacza, że jej organizatorzy zapraszają mieszkańców powiatu nowodworskiego do uczestnictwa w przedsięwzięciu i skorzystania z możliwości przedstawienia swojego punktu widzenia w zakresie istotnych dla lokalnego bezpieczeństwa kwestii.

Kolejną formą współpracy ze społecznością lokalną jest uczestnictwo dzielnicowych w spotkaniach z przedstawicielami społeczeństwa. W spotkaniach tych przekazywana jest wiedza z zakresu prewencji kryminalnej.

Nadmieniam, że w okresie letniego sezonu w Hotelu Tristan w Kątach Rybackich, w Ośrodku Wczasowym Bałtyk w Stegnie, w Ośrodku Wczasowym Korona w Mikoszewie, zrealizowano akcję antydopalaczową wspólnie z pracownikami nowodworskiego SANEPID-u z wykorzystaniem mobilnego punktu antydopalaczowego. Ilość dorosłych uczestników 180, ilość prelekcji dla młodzieży 4, ilość uczestników 240.

XI. Współpraca z lokalnymi środkami masowego przekazu

Stałą współpracę ze środkami masowego przekazu utrzymuje rzecznik prasowy KPP. Lokalna prasa jest nośnikiem policyjnych apeli i ogłoszeń dotyczących różnych zagrożeń, a także porad z zakresu prewencji kryminalnej oraz patologii społecznych.

Do przekazywania pilnych informacji o zdarzeniach nasza jednostka korzysta z serwisów informacyjnych stacji radiowych – „RMF FM”. Do przekazywania innych informacji wykorzystywane są gazety lokalne oraz portale internetowe: „Nasze Miasto Nowy Dwór Gdański” „Sztutowo.com”, „TV Malbork” „Dziennik Elbląski”, „Żuławy i Mierzeja TV 24” - telewizja internetowa.

Do przekazywania innych informacji wykorzystywane są gazety lokalne oraz portale internetowe, o bieżącej pracy policjantów, wydarzeniach kryminalnych i ewentualnych zagrożeniach mieszkańcy powiatu informowani są regularnie poprzez cotygodniowe raporty służb mundurowych w telewizji internetowej „ŻuławyMierzeja24”

XII. Prognoza zagrożeń na 2016 rok:

W 2016 roku przewiduje się dla powiatu nowodworskiego zagrożenia takie jak:

W zakresie przestępczości kryminalnej:

1. Zagrożenia związane z dokonywaniem kradzieży z włamaniem do samochodów parkowanych poza obrębem działania kamer, głównie na parkingach osiedlowych, w miejscach ustronnych, gdzie w zainteresowaniu sprawców przestępstw są radioodtwarzacze samochodowe, nawigacje, dokumenty i inne wartościowe przedmioty pozostawione w samochodach, w tym widoczne wewnątrz pojazdu, będące niekiedy powodem dokonania włamania;
2. Zagrożenia związane z dokonywaniem kradzieży z włamaniem do budynków mieszkalnych jednorodzinnych, gospodarczych i placówek handlowych;
3. Zagrożenia związane z niszczeniem bądź uszkodzaniem cudzych rzeczy, takich jak pojazdy samochodowe, elewacje budynków, czy inne przedmioty znajdujące się na trasie przemieszczania się sprawcy bądź sprawców. Często zdarzenia te mają charakter irracjonalny i wynikają w chuligańskiego wybryku sprawcy;

4. Zagrożenia związane z przestępczością narkotykową, przede wszystkim rozprowadzanie środków odurzających wśród młodzieży szkolnej, jak też przy okazji organizowania różnego rodzaju imprez (dyskotek), itp.
5. Zagrożenia związane z występowaniem przestępczości nieletnich wynikających z braku dostatecznej opieki ze strony rodziców lub opiekunów;
6. Zagrożenia związane z dokonywaniem przestępstw "okazjonalnych" przez osoby najbliższe dla poszkodowanych lub na szkodę osób, które pozostawiły swoje mienie bez dostatecznej opieki (obiekty handlowe, usługowe).

W zakresie bezpieczeństwa w ruchu drogowym:

1. Zagrożenia związane ze wzrostem ruchu pojazdów kierujących się do miejscowości nadmorskich, szczególnie w dni wolne od pracy.
2. Zagrożenia związane z przekraczaniem dozwolonej prędkości przez kierujących poruszających się zwłaszcza drogą krajową nr 7.
3. Wzrost ilości nietrzeźwych kierujących poruszających się po drogach prowadzących do tych miejscowości, jak też spośród osób tam wypoczywających.

XIII. Główne cele na rok 2016.

1. Skuteczne zwalczanie (zapobieganie i wykrywanie) przestępczości w 7 pospolitych kategoriach przestępstw tj. kradzieży cudzej rzeczy, kradzieży pojazdów, uszkodzeń mienia, uszczerbku na zdrowiu, kradzieży z włamaniem, rozbojów oraz bójek.
2. Skuteczne zwalczanie i wzrost efektywności w zakresie przestępczości wśród nieletnich.
3. Skuteczne zapobieganie i zwalczanie przestępczości gospodarczej i korupcyjnej.
4. Poprawa efektywności w zakresie zwalczania wykroczeń porządkowych, poprawa bezpieczeństwa w ruchu drogowym.
5. Realizacja rządowego programu „Razem Bezpieczniej”.
6. Skierowanie maksymalnej ilości patroli prewencyjnych w miejsca szczególnie zagrożone.
7. Zmniejszanie do minimum czasu reakcji zgłoszeń obywateli na zdarzenie.

Wykonano w Komendzie Powiatowej Policji w Nowym Dworze Gdańskim

Egz. nr 1 - Starosta Nowodworski

Egz. nr 2 - a/a

Opracował/Wykonał: asp. szt. Grzegorz Pałubicki